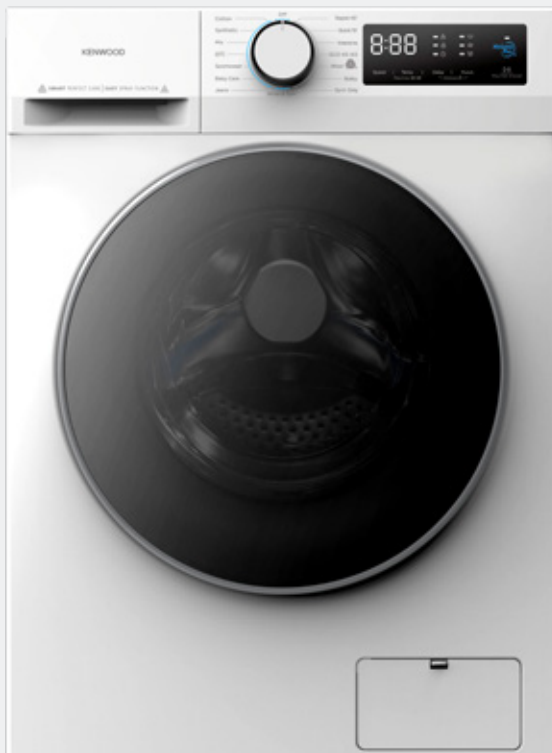


# KENWOOD

## *Brit* Series Washing Machine

دفت‌رچه راهنمای فارسی

ماشین لباسشویی کنوود Brit Series



\*لطفاً قبل از استفاده از لباسشویی کنوود، این دفت‌رچه راهنما را مطالعه فرمایید.

## فهرست مندرجات:

۳	نکات ایمنی
۵	نمای ظاهری
۵	متعلقات و نصب
۶	نصب
۱۱	راه اندازی
۱۷	نمای صفحه کنترل
۱۸	اولین شستشو
۲۷	جدول شستشو
۲۸	نگهداری
۳۰	رفع اشکال
۳۱	برچسب‌های مراقبتی
۳۲	اخطارهای الکتریکی
۳۳	مشخصات فنی
۳۴	ضمانت نامه



- در صورت آسیب دیدن سیم برق به منظور اجتناب از خطر، آن را توسط مسئول خدمات و یا شخصی کارآمد تعویض نمایید.
- از شیلنگ و وسایل نو که به همراه دستگاه موجود است استفاده کنید و مجموعه قدیمی را دوباره استفاده نکنید.
- ماشین لباسشویی شما فقط برای استفاده خانگی می باشد و تنها برای منسوجات مناسب ماشین لباسشویی طراحی شده است.
- کودکان و اشخاص با توانایی کم فیزیکی و ذهنی یا افراد کم تجربه و کم دانش، با نظارت دیگران می توانند در شرایط امن از این دستگاه استفاده کنند. کودکان نباید با ماشین لباسشویی بازی کنند.
- پیش از تمیز کردن یا هر گونه تعمیرات، دو شاخه را از برق بیرون بکشید.
- پیش از شستشو، از خالی بودن جیب لباس ها اطمینان حاصل کنید.
- اشیاء تیز و برنده مانند سکه، سوزن، سنجاق، پیچ، سنگ و غیره باعث آسیب جدی به ماشین می شوند.
- بعد از اتمام کار دو شاخه آن را از برق بیرون کشیده و منبع آب را قطع نمایید.
- پیش از باز کردن درب از تخلیه شدن آب درون آن اطمینان حاصل نمائید. در صورت مشاهده آب درون مخزن شستشو، درب را باز نکنید.
- پیش از هر بار استفاده، بررسی نمایید که کودکان و یا حیوانات خانگی داخل ماشین نرفته باشند.
- ممکن است درب شیشه ای در هنگام کار کردن ماشین بسیار داغ شود، کودکان و یا حیوانات خانگی را هنگام کار ماشین، دور از آن نگاه دارید.
- از تطابق ولتاژ دستگاه با برق منزل اطمینان حاصل نمائید.
- از پریز برقی که جریان برق آن کمتر از ماشین لباسشویی می باشد استفاده نکنید و هرگز دو شاخه را با دست مرطوب بیرون بکشید.
- به منظور ایمنی بیشتر، پریز برق باید به یک سیم ارت وصل باشد و مطمئن شوید که پریز به صورت صحیح به سیم ارت متصل است.

- کودکان زیر ۳ سال باید دور از دستگاه باشند مگر آنکه تحت نظارت باشند.
- کودکان باید تحت نظارت باشند تا مطمئن شوید آن‌ها با دستگاه بازی نمی‌کنند.
- ممکن است مواد بسته بندی برای کودکان خطرناک باشد. بعد از باز کردن بسته بندی، کیسه های پلاستیکی و فوم ها را از دسترس کودکان دور نگه دارید.
- زمانی که دستگاه در حال تخلیه آب داغ می باشد مراقبت های لازم را برای جلوگیری از سوختگی بعمل آورید.
- ماشین لباسشویی را در حمام، مکان های مرطوب یا اتاق هایی که درون آنها گاز و مواد قابل اشتعال وجود دارد نصب نکنید.
- اطمینان حاصل کنید که نصب لوله آب و برق دستگاه باید توسط نمایندگی های مجاز و طبق دستورات کارخانه تولید کننده و قوانین ایمنی صورت گیرد.
- قبل از راه اندازی دستگاه، باید کلیه مواد بسته بندی و پیچ و مهره های مخصوص حمل و نقل را به درستی از دستگاه جدا کنید در غیر این صورت دستگاه در حین شستن لباس ها آسیب جدی خواهد دید.
- قبل از این که لباس ها را برای اولین بار بشویید، یک بار برنامه شستشو را بدون لباس اجرا نمایید.
- ماشین لباسشویی که دارای یک لوله ورودی آب است، فقط می بایست به شیر آب سرد متصل شود. در صورت دارا بودن دو ورودی می تواند به شیر آب سرد و گرم متصل شود.
- از مواد قابل اشتعال، حلال های سمی، گازوئیل، الکل و غیره برای از بین بردن لکه نباید استفاده نمایید، لطفا فقط، ماده شوینده مخصوص ماشین لباسشویی را انتخاب نمایید.
- در هنگام کار کردن دستگاه، از اضافه کردن آب به صورت دستی خودداری نمایید.
- پس از اتمام کار دستگاه، برای باز کردن درب لطفا دو دقیقه صبر کنید، خواهشمند است پس از شسته شدن لباس ها شیر آب را بسته و دو شاخه دستگاه را از برق بکشید.
- از بالا رفتن و نشستن بر روی دستگاه خودداری کنید.

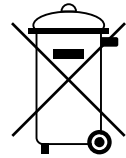
• خواهشمند است درب دستگاه را محکم نبندید. در صورت بروز مشکل هنگام بسته شدن درب دستگاه، توجه کنید که لباس بیش از حد درون آن قرار داده نشده باشد.

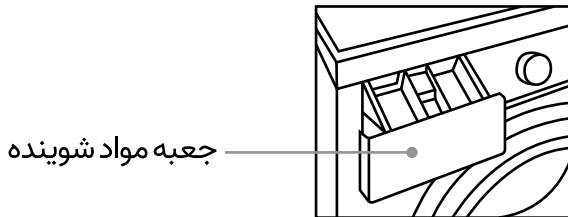
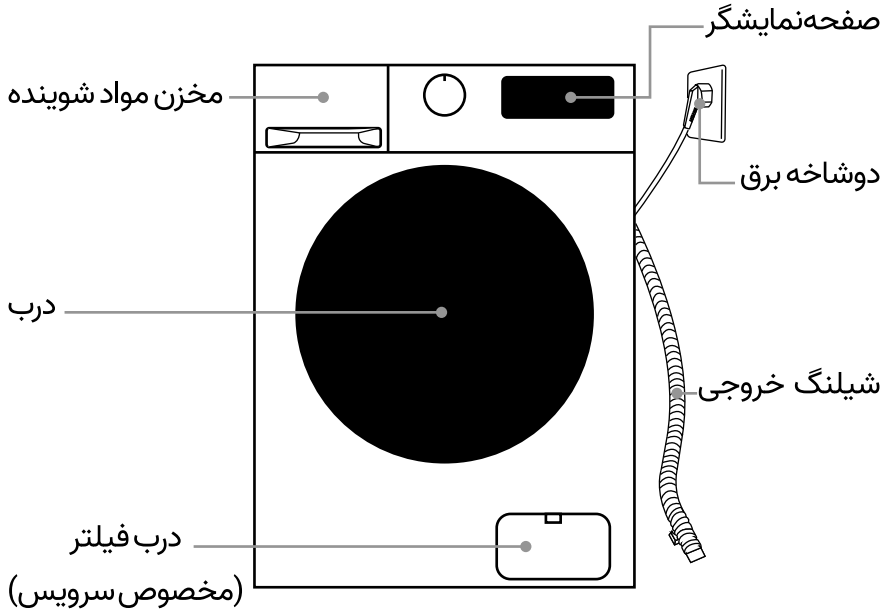
## نکات مربوط به جابجایی دستگاه

- ۱- پیچ های حمل و نقل می بایست توسط یک فرد متخصص مجدداً به دستگاه وصل شود.
- ۲- آب باقیمانده درون دستگاه می بایست کاملاً خارج شود.
- ۳- دستگاه را با دقت جابجا کنید. از اجزای برآمده دستگاه به عنوان دستگیره برای بلند کردن استفاده نکنید. هیچ گاه از درب دستگاه برای حمل و نقل آن استفاده نکنید.

## نکاتی در مورد دور اندازی

این علامت در کل اتحادیه اروپا نشان دهنده این است که این محصول نباید با ضایعات دیگر خانگی دور ریخته شود. برای اجتناب از آسیب رسانی احتمالی به محیط زیست و یا سلامت انسانها از دور ریختن بی رویه و غیر استاندارد، مسئولانه آنرا بازیافت کنید تا منابع ارزشمند و قابل بازیافت را ارتقا بخشید. برای برگرداندن محصول استفاده شده، آنها می توانند این محصول را برای بازیافتی سالم و ایمن برای محیط زیست از شما دریافت نمایند.





## متعلقات



### نصب ماشین لباسشویی

بسته بندی دستگاه را باز کنید و با دقت بررسی نمایید تا در هنگام حمل و نقل آسیبی به آن وارد نشده باشد. همچنین دقت نمایید که تمام اقسام (که در قسمت متعلقات ذکر شده) در یک کیسه به همراه دستگاه قرار داشته باشد.

در صورت مشاهده هرگونه آسیب هنگام جابجایی و یا کم بودن اقسام جانبی با نمایندگی مجاز تماس حاصل نمایید.

### باز کردن پیچ های حمل و نقل

قبل از استفاده از این ماشین لباسشویی، پیچ های مربوط به حمل و نقل باید از پشت آن باز شود. خواهشمند است مراحل زیر را دنبال کنید:

- ۱ - همه پیچ ها را توسط آچار باز کرده سپس آنها را خارج نمایید.
- ۲ - حفره ها را توسط در پوش های جای پیچ حمل و نقل بپوشانید.
- ۳ - پیچ های حمل و نقل را برای استفاده های بعدی نگه دارید.

### دوراندازی مواد بسته بندی

ممکن است مواد بسته بندی این دستگاه برای کودکان مضر باشند. آنها را از بین ببرید و از دسترسی راحت کودکان دور نگه دارید. مواد بسته بندی را بر طبق قوانین محیط زیست محلی جمع آوری کنید و به همراه زباله های روزانه خود دور نریزید.

## انتخاب محل مناسب

- قبل از نصب ماشین لباسشویی، خصوصیات مکان مورد نظر به شرح زیر می باشد:
- سطوح صاف، سخت و خشک (در صورت صاف نبودن آنرا مطابق تصویر در قسمت تنظیم پایه تراز نمایید).
  - دور از تاثیر نور مستقیم خورشید باشد.
  - سیستم تهویه کافی داشته باشید.
  - درجه دمای اتاق بالای صفر درجه سانتیگراد باشد.
  - دور از منابع گرمازا از قبیل اجاق گاز و کباب پز باشید.
  - اطمینان حاصل کنید که دستگاه بروی سیم برق قرار نگرفته باشد.
  - دستگاه را روی فرش نصب نکنید.

## تراز کردن پایه

- ۱- زمانی که دستگاه را در جای خود قرار دادید، لطفا ابتدا بررسی نمایید که پایه ها به دستگاه متصل باشند. در غیر این صورت پایه ها را با دست یا آچار در جای خود قرار داده و توسط آچار مهره آنها را محکم کنید.
- ۲- بعد از قرار دادن دستگاه در جای خود چهار گوشه بالای آنرا به طور متوالی فشار دهید تا اگر دستگاه در حالت ثابتی نبود پایه های آنرا تنظیم نمایید.
- ۳- مطمئن شوید که دستگاه در وضعیت مناسبی قرار دارد. قفل مهره های پایه را توسط آچار شل کرده و آنرا بچرخانید تا کاملا به زمین بچسبند. یک سر پایه را با یک دست به زمین بچسبانید و با دست دیگر سر دیگر آنرا به بدنه ببندید.
- ۴- پس از اینکه پایه ها قفل شدند، چهار طرف دستگاه را فشار دهید تا از ثابت شدن پایه ها اطمینان حاصل نمایید. در صورت عدم استحکام مراحل ۲ و ۳ را تکرار نمایید.

- ۵ - یک استوانه محکم مانند قوطی نوشابه را به صورت برعکس روی ماشین لباسشویی قرار دهید، از سمت راست، چپ، جلو و عقب اگر استوانه پایدار بود دستگاه روی زمین تراز است. اگر چرخید ماشین تراز



نیست. مسیر چرخش نشانگر سطح پائین تر است. پس دو پایه ای که در این مسیر است باید بالا بیاید تا دستگاه تراز شود. مراحل ۱ تا ۳ باید دوباره تکرار شود تا پایه محکم به زمین وصل شود و مهره ها محکم قفل شوند.

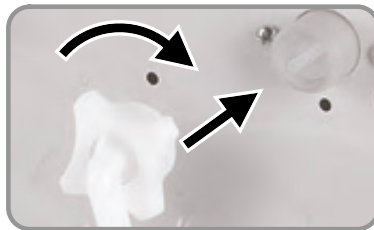


## نصب شیلنگ ورودی

۱- زانویی شیلنگ را به شیر برقی دستگاه وصل کرده و در جهت عقربه های ساعت بچرخانید تا محکم شود.

۲- سر دیگر شیلنگ را به دهانه شیر آب ورودی پشت دستگاه وصل کنید و در جهت عقربه های ساعت بچرخانید تا محکم شود.

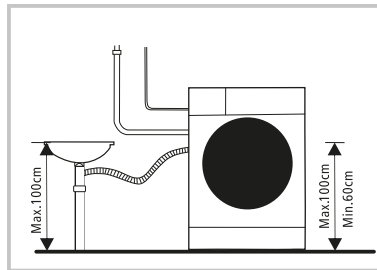
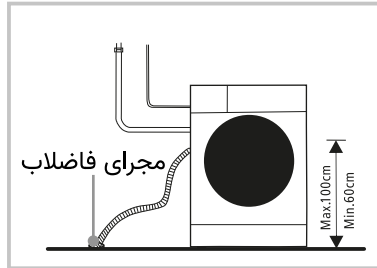
**نکته:** بعد از وصل کردن شیلنگ ، در صورت مشاهده نشستی آب، مراحل فوق را تکرار نمایید. سری شیر آب نیز می بایست استاندارد باشد، اگر سر آن به صورت مربع و یا بزرگ می باشد، باید شیر را تعویض نمایید.



## قراردادن شیلنگ خروجی (شیلنگ تخلیه)

از دو روش زیر استفاده نمایید:

- ۱- سر شیلنگ خروجی را در مجرای فاضلاب قرار دهید.
- ۲- شیلنگ خروجی را به مجرای فاضلاب وصل کنید.



## اتصالات الکتریکی

- در زمان استفاده از سیستم گرمایی حداکثر جریان برق برابری این دستگاه ۱۰ آمپر می باشد. لطفا اطمینان حاصل کنید که سیستم جریان برق (سیم، ولتاژ برق و جریان) در منزل شما، می تواند این تناوب را در وسیله الکتریکی مورد نظر ایجاد کند. و پریز برق مورد استفاده باید به دقت نصب شده باشد و دارای سیم ارت (سیم اتصال به زمین) باشد.
- از یکسان بودن ولتاژ برق در محل نصب با ولتاژی که بر روی برچسب دستگاه قرار دارد اطمینان حاصل نمایید.
- دو شاخه برق باید با پریز مطابقت داشته باشد و بدنه دستگاه باید دارای سیم ارت باشد.

- از پریزهای چند منظوره به عنوان سیم رابط استفاده نکنید.
  - با دست مرطوب دوشاخه را به برق نزنید و یا از برق نکشید.
  - هنگام وارد و یا خارج کردن دو شاخه به پریز برق آن را محکم بگیرید و بعد بیرون بکشید. این عمل را با شدت و زور انجام ندهید.
- در صورت آسیب دیدن یا شکستگی دو شاخه آن را توسط بخش خدمات پس از فروش تعویض نمایید.

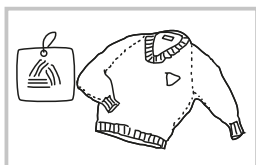
## ⚠ هشدار

۱- این دستگاه باید سیم ارت (اتصال به زمین) داشته باشد. در صورت داشتن اتصالی کوچک الکتریکی، سیم ارت می تواند خطر برق گرفتگی را کاهش دهد. این دستگاه مجهز به دو شاخه برق، سیم برق، سیم ارت در محل اتصال می باشد.

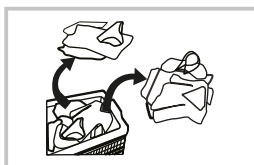
۲- ماشین لباسشویی را باید به یک پریز برق جداگانه و جدا از سایر دستگاه های الکتریکی متصل نمایید. در غیر این صورت امکان قطع و وصل برق و یا آسیب دیدگی فیوز وجود دارد.

## بررسی و آماده نمودن لباس ها قبل از شستشو

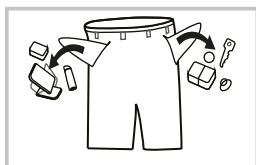
لطفا برای جلوگیری از صدمه دیدن ماشین لباسشویی و لباس ها این بخش را به دقت مطالعه نمایید.



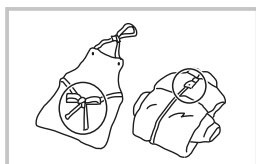
راهنمای لباس را بخوانید



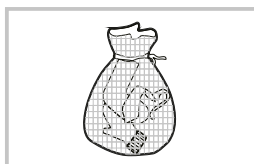
لباس ها را بر اساس رنگ و جنس جدا کنید



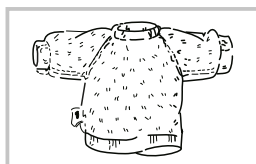
جیب لباس ها را تخلیه کنید



بندهای بلند، زیپ، دکمه ها را ببندید



لباس ها و تکه های کوچک را داخل کیسه شستشو قرار دهید



لباس های دارای پرز بلند یا لباس هایی که راحت پرز می گیرند، پشت و رو بشویید

## بررسی نمایید که در اولین شستشو لباس ها رنگ پس نمی دهند.

بعد از اینکه یک حوله سفید آغشته به مایع شستشو را جهت تمیز کردن گوشه های مخفی لباس استفاده کردید، حوله سفید را بررسی کنید که رنگ لباس های اصلی را به خود نگرفته باشد. برای از بین بردن لکه های روی یقه، سر آستین و جیب ها از مایع سفید کننده استفاده کنید. در مورد لباس های حساس به دما، توجه به شناسنامه روی آنها ضروری می باشد. در غیر این صورت باعث تغییر رنگ لباس شده و چروک می شود.

از آنجایی که روسری ها و بعضی لباس ها به راحتی رنگ پس می دهند. قبل از شستشو آنها را از بین دیگر لباس ها جدا نموده و جداگانه بشوئید. برای از بین بردن لکه های روی آستین ها، یقه ها و جیب ها از مایع لباسشویی استفاده نمایید و آنها را با مایع شوینده و برس نرم بشویید. سپس برای اینکه تاثیر بهتری در شستشوی آنها داشته باشد آنها را در ماشین لباسشویی قرار دهید.

## توجه به پودرهای شوینده

برای شستشوی لباس ها از مواد شوینده مناسب با کف کم و پودر مخصوص ماشین لباسشویی استفاده نمایید که با نوع جنس لباس (کتان، الیاف مصنوعی، لباس های نازک و پشمی)، رنگ، دمای شستشو و میزان کافی لباس ها سازگار باشد.

در صورت عدم رعایت نکات فوق، ممکن است کف ناشی از ماده شوینده افزایش پیدا کند و از مخزن پودر لبریز شود و خطراتی را نیز به همراه داشته باشد. مواد سفید کننده قلیایی به لباس ها آسیب می رسانند، در صورت نیاز مقدار کمی از آن ها را استفاده نمایید.

اگر پودرهای شوینده درون لباس ها باقی بمانند ایجاد بوی بدی خواهند نمود. در اینصورت از درست انجام شدن عمل آبکشی اطمینان حاصل نمایید. اگر دمای آب کم باشد یا میزان پودر مصرفی زیاد باشد پودر به راحتی و به طور کامل حل نمی شود و روی لباس ها، درون لوله ها و دستگاہ باقی می ماند و برای لباس ها ایجاد آلودگی می کند.

برای شستشوی لباس ها باید به وزن آن ها، میزان کثیفی و فشار آب و همچنین توصیه های شرکت تولید کننده، ماده شوینده مصرفی دقت کافی داشته باشید.

اگر از میزان فشار آب آگاهی ندارید با شرکت آب منطقه خود تماس بگیرید. **نکته:** مواد شوینده و سایر افزودنی ها را در جای امن و خشک و دور از دسترس کودکان قرار دهید.

**لطفا جیب های لباس ها را خالی نمایید.**

لطفا جیب های لباس هایی را که باید شسته شوند بررسی نمایید و اشیاء سفت و محکم

از قبیل تزئینات و سکه را خارج کنید. در غیر این صورت ممکن است ماشین صدمه دیده و ایراد پیدا کند.

لباس هایی که شسته می شوند باید بر اساس مشخصات زیر دسته بندی شوند: بر اساس نشانه هایی که بر روی بر مشخصات لباس ها نوشته شده است: لباس های قابل شستشو به دسته های کتان، الیاف مختلط، الیاف مصنوعی، ابریشم، پشمی و غیره تقسیم می شوند.

**رنگ:** لباس های سفید و رنگی باید از یکدیگر تفکیک و جداگانه شسته شوند.

**اندازه:** برای تاثیر شستشوی بهتر، لباس ها با اندازه های متفاوت را باهم بشویید.

**حساسیت:** لباس های نازک باید جداگانه شسته شوند و همچنین برای منسوجات پشمی، پرده ها و ابریشمی از برنامه شستشو ملایم استفاده نمایید.

ابتدا هشدارهای مراقبتی تمام لباس هایی که باید شسته شوند را ملاحظه نمایید.

قبل از ریختن لباس ها در ماشین باید آنها را دسته بندی نمایید. گیره های پرده قبل از شستشو باید از آن جدا شود، تزئینات روی لباس ها به ماشین آسیب می رسانند. لباس هایی که دکمه و گل دوزی دارند باید قبل از شسته شدن پشت و رو شوند.

**تمیز شدن سریع تر:**

زیپ ها باید بسته باشند و دکمه ها و قلاب ها باید ثابت شوند. روبان ها و بندهای لباس ها باید به هم متصل شوند.

لباس زیر، جوراب، کروات، دستکش و چیزهای کوچک دیگر برای شستشو باید درون کیسه توری قرار داده شوند.

زمانی که می خواهید تنها لباس های سنگین و ضخیم مانند حوله ها، جین ها و ژاکت های پنبه ای را بشویید، برای جلوگیری از عدم بالانس شدن، همراه آنها یک یا دو تکه لباس در ماشین بیندازید تا بالانس به راحتی انجام شود. گرد و خاک، لکه و موی حیوانات خانگی را از سطح لباس ها پاک کنید. در هنگام شستشو ممکن است لباس ها بر اثر تماس با ذرات گرد و خاک و لکه آسیب ببینند

## محافظت از پوست کودکان

لباس ها و حوله های کودکان از قبیل پیش بند باید جداگانه شسته شود. برای اطمینان از پاکیزگی و جلوگیری از باقی ماندن مواد شوینده در لباس کودکان زمان آب کشی باید افزایش یابد. (مرحله آب کشی را مجدداً انجام دهید). بهتر است قسمت هایی از لباس کودکان از قبیل یقه ها، آستین ها و جوراب های سفید و غیره را قبل از قرار دادن درون ماشین با دست بشویید، تا تاثیر شستشو بیشتر شود. لطفاً از پودر یا مایع مخصوص ماشین لباسشویی استفاده نمایید. در صورت استفاده از صابون، کف حاصل شده از آن درون لباس ها باقی خواهد ماند.

## ظرفیت شستشو

دستگاه را بیش از اندازه تعیین شده پر نکنید. در غیر اینصورت ممکن است بر روی نتیجه شستشو تاثیر گذار باشد. لطفاً مطابق جدول مقابل دستگاه را پر و شستشونمایید.

**لباس هایی که به راحتی پرز می گیرند باید پشت و رو شسته شوند.**  
لباس هایی که به راحتی پرز می گیرند باید جداگانه شسته شوند در غیر این صورت لباس های دیگر هم پرزدار و یا آغشته به نخ می شوند. ترجیحاً لباس های سیاه و نخی باید جداگانه شسته شوند.

**لباس های ضد آب را نباید در ماشین لباسشویی بشویید (لباس اسکی، پرده و دستمال سفره)**

بهتر است محصولاتى که در آب غوطه ور نمى شوند از قبیل لباس های ضد آب، دستمال سفره، بارانى، لباس اسکی، چتر، روکش اتومبیل، کیسه خواب و غیره در ماشین لباسشویی شسته نشوند. زیرا ممکن است باعث لبریز شدن آب شود و یا لرزش غیرعادی در دستگاه مشاهده شود و در نتیجه لباس ها نیز ممکن است آسیب ببینند.

## هشدار در هنگام آب کشی

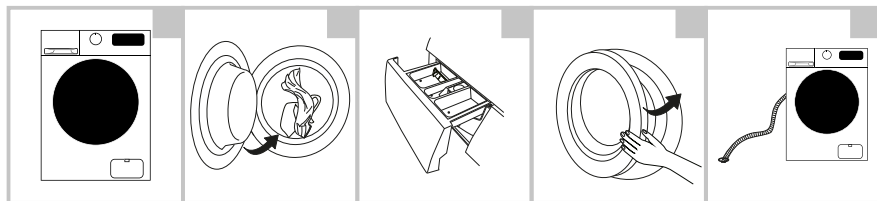
**آب کشی لباس های ضد آب و لباس های نخی:**

در شستشوی معمولی و مرحله آب کشی امکان تخلیه رطوبت لباس های ضد آب برای محصولات الیافی وجود ندارد و آب شستشو در یک قسمت جمع می شود که این امر باعث طولانی شدن زمان کارکرد دستگاه، حرکت و لرزش آن خواهد شد.

حداکثر ظرفیت بارگیری		نوع الیاف
۹ کیلو	۸ کیلو	
۹ کیلو	۸ کیلو	کتان
۴.۵ کیلو	۴ کیلو	الیاف مصنوعی
۲.۵ کیلو	۲ کیلو	پشم



## مراحل راه اندازی شستشو



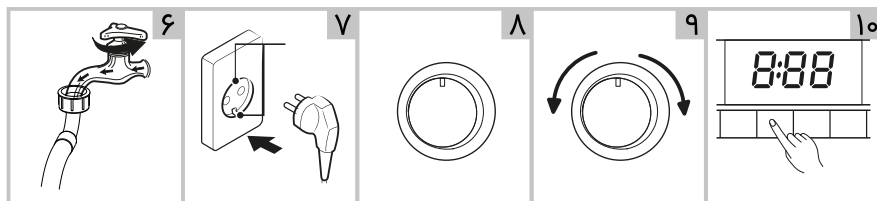
نصب  
ماشین لباسشویی

باز کردن درب  
و قرار دادن لباسها

ریختن مواد شوینده

بستن درب

وصل کردن لوله تخلیه



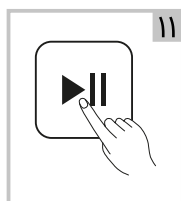
باز کردن شیر آب

وصل کردن دو شاخه  
به پریز برق

دکمه  
خاموش / روشن

انتخاب برنامه شستشو

انتخاب برنامه کمکی  
شستشو



فشار دادن دکمه  
شروع / توقف موقت

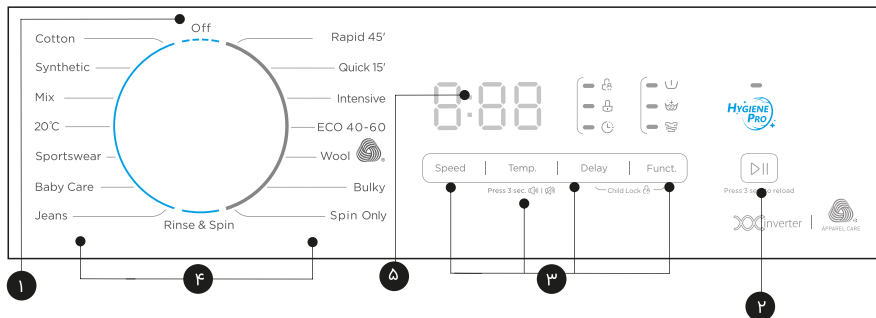
### نکته

۱- بعد از شستشو، امکان دارد صداهایی از ماشین لباسشویی شنیده شود.

۲- شیر آب را ببندید.

۳- دستگاه را خاموش و سپس از برق بکشید.

## نمای صفحه کنترل



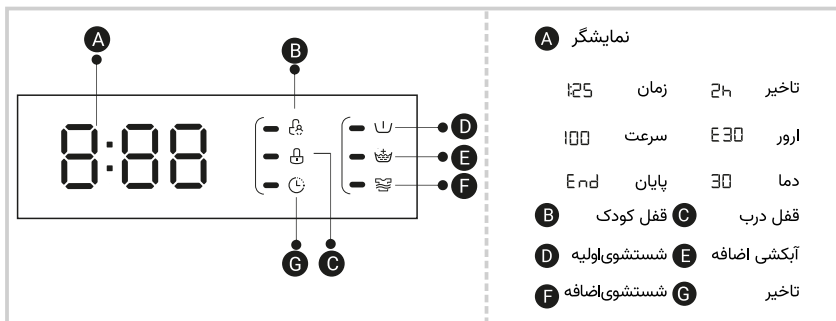
۱ ولوم تنظیم و خاموش / روشن

۲ دکمه شروع / توقف موقت

۳ انتخاب برنامه کمکی شستشو

۴ انتخاب برنامه شستشو

۵ نمایشگر



قبل از شستن لباس ها برای اولین بار، تمام مراحل شستشوی زیر را باید یک بار به صورت خالی و بدون لباس انجام دهید.

۱- منبع آب و برق را وصل کنید.

۲- مقداری ماده شوینده درون مخزن پودر بریزید و درب آن را ببندید.


۳- برنامه شستشو را انتخاب کنید. (دستگاه با چرخاندن سلکتور روشن می شود)


۴- کلید Start/Pause را فشار دهید.

مخزن ماده شوینده به بخش های زیر تقسیم شده است

I. شستشوی اولیه

II. شستشو اصلی

 : مایع نرم کننده

 : دکمه را فشار دهید تا مخزن را بیرون بکشید.

**ریختن ماده شوینده درون مخزن:**

۱- مخزن ماده شوینده را بیرون بکشید.

۲- محفظه I. را با ماده شوینده اولیه پر کنید. در صورت لزوم رجوع به

جدول روش شستشو صفحه ۲۵.

۳- محفظه II. با ماده شوینده اصلی پر کنید.

انتخاب اول: پودر شوینده - انتخاب دوم: مایع شوینده

۴- محفظه با ماده نرم کننده پر کنید \* در صورت لزوم رجوع به جدول روش

شستشو صفحه ۲۵.

نکته:

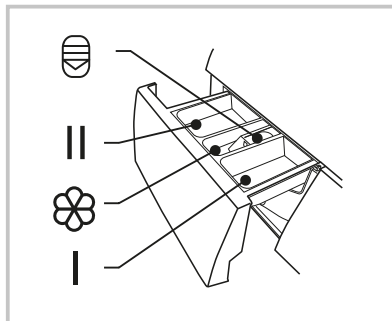
• برای پودرهای درشت و به هم چسبیده شده، بهتر است قبل از مصرف

آنها را کمی در آب حل کنید تا مانع بسته شدن دهانه مخزن پودر نشوند و

هنگام پر شدن آب مانع لبریز شدن آب از مخزن پودر شوند.

• برای شستشوی بهتر و جهت مصرف آب و انرژی کمتر، از ماده شوینده

مناسب استفاده کنید.



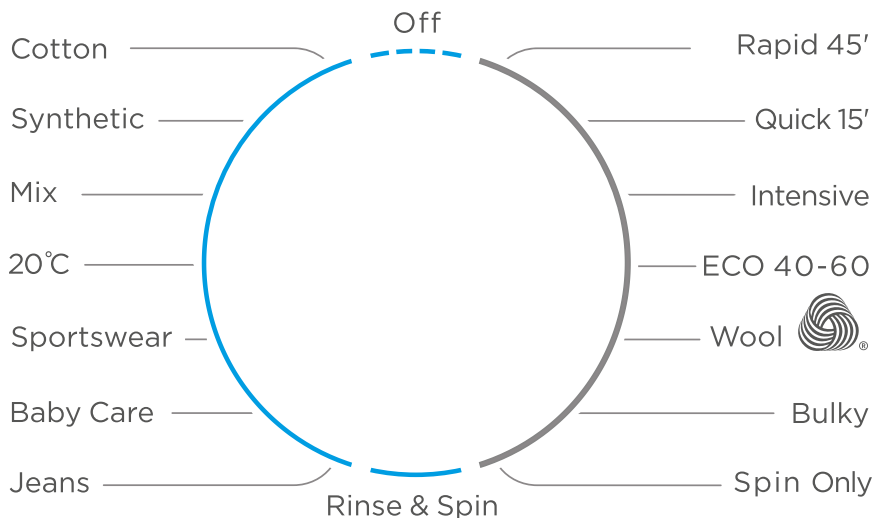
### روشن کردن ماشین لباسشویی

برق ماشین را وصل کنید، بررسی کنید که لوله ها صحیح نصب شده باشند، شیر آب را کاملاً باز نمایید. لباس ها را درون ماشین قرار داده و ماده شوینده و نرم کننده را در مخزن پودر بریزید. برنامه مناسب را انتخاب و دکمه Start/Pause را فشار دهید.

### انتخاب برنامه

برنامه صحیح باید بر اساس نوع، مقدار و میزان کثیفی لباس ها و با توجه به جدول دمای آب زیر انتخاب گردد.

لکه های زیاد، لباس های نخی کاملاً سفید (مانند: رومیزی، سفره پارچه ای، حوله و ملحفه)	۹۵ درصد
لکه های متوسط، کتان های رنگی، الیاف مصنوعی با درجه رنگی مشخص (مانند: بلوز، لباس خواب) نسبتاً لک دار، کتان کاملاً سفید	۶۰ درجه
لکه های معمولی شامل الیاف مصنوعی و پشمی	۲۰ ، ۳۰ ، ۴۰ و آب سرد



ابتدا برنامه مورد نظر را با توجه به جنس لباس و میزان کثیفی که می شوید با چرخاندن کلید گردان انتخاب نمایید. در مرحله دوم دمای مناسب را بر اساس جنس و کثیفی لباس انتخاب نمایید. به طور کلی هر چه دمای آب بالاتر باشد، مصرف برق آن بیشتر خواهد بود.

در آخر، سرعت چرخش مناسب را انتخاب نمایید. هر چه سرعت چرخش بیشتر باشد لباس ها خشک تر می شوند و صدای ماشین نیز بلندتر خواهد شد.

### لطفا دقت کنید:

برای محافظت از لباس های نازک باید کمترین سرعت ماشین را انتخاب کنید. برنامه اصلی شستشو را می توانید از موارد پایین انتخاب نمایید:

### COTTON: کتان (نخی)

مناسب برای شستشوی البسه ای که الیاف ضخیم یا از الیاف مقاوم در برابر حرارت دارند.

### **SYNTHETIC: شستشوی الیاف مصنوعی**

مناسب برای البسه های مصنوعی پیراهن، کت، البسه های ترکیبی و یا پارچه های بافته شده، باید میزان پودر شستشو هم کاهش یابد تا از میزان شل شدگی آنها جلوگیری گردد و به آسانی کف آنها زدوده شود.

### **MIX: شستشوی ترکیبی**

در صورتی که البسه با الیاف مصنوعی و کتان به صورت ترکیبی داخل دیگ داشته باشید از این برنامه استفاده گردد.

### **20C: شستشوی ۲۰ درجه**

این برنامه به صورت پیش فرض بر روی ۲۰ درجه می باشد، می توانید از آب سرد هم انتخاب کنید.

### **SPORTS WEAR: لباس های ورزشی**

برای شستشوی لباس های ورزشی از این برنامه استفاده نمایید.

### **BABY CARE: لباس کودکان**

در این برنامه لباس کودک به مدت ۳۰ دقیقه زمان بیشتر و در دمای بالای ۶۰ درجه نگه می دارد تا باکتری های مضر زدوده شوند.

### **JEANS: شستشوی جین**

مختص شستن البسه های جین است.

### **RAPID 45: شستشوی سریع ۴۵ دقیقه ای**

مناسب برای البسه ای که خیلی کثیف نمی باشند تا انرژی و زمان شستشو ذخیره گردد.

### **QUICK15: شستشوی سریع ۱۵ دقیقه ای**

مناسب برای شستشوی سریع برای لباس های کم و یا با کثیفی کم است.

### **INTENSIVE: برنامه شستشوی متمرکز**

وقتی لباس ها لکه های خاص دارند استفاده کنید(لباس های خیلی کثیف) زمان برنامه شستشو با انتخاب این برنامه افزایش می یابد.

**ECO 40 - 60:** شستشوی اقتصادی ۴۰ - ۶۰

این برنامه طراحی شده است برای شستن کت به صورت پیش فرض بر روی ۴۰ درجه تنظیم شده است و قابل انتخاب می باشد.

**WOOL:** پشم

منسوجات پشمی که قابلیت شستشو در ماشین لباسشویی دارند را می توانید توسط این برنامه بشویید. لطفا دمای آب مناسب را طبق شناسنامه روی لباس مورد نظر انتخاب کنید. همچنین باید ماده شوینده مناسب برای منسوجات پشمی استفاده شود.

**BULKY:** لباس های بزرگ و سنگین

از این برنامه جهت شستشوی لباس های بزرگ و سنگین مانند اورکت و حوله استفاده می شود.

**SPIN ONLY:** فقط خشک کن

روند خشک کردن مجزا در این برنامه ، آب و کف داخل دستگاه می بایستی قبل از خشک کردن تخلیه شود.

**RINSE & SPIN:** آبکشی و خشک کردن

روند آبکشی و خشک کردن بصورت جدا گانه

**DELAY:** تنظیم برنامه تاخیر

۱- انتخاب برنامه

۲- فشار دادن دکمه تاخیر برای انتخاب زمان (بین ۱ تا ۲۴ ساعت)

۳- فشار دادن دکمه start/pause جهت آغاز برنامه تاخیر شروع زمان شستشو.

**لغو نمودن برنامه تاخیر:**

دکمه برنامه تاخیر را فشار دهید تا چراغ آن خاموش شود مجددا دکمه تاخیر را فشار دهید تا هنگامی که صفحه نمایش OK را نمایش دهد.

**نکته:** اگر در زمانی که دستگاه مشغول کار کردن است جریان برق قطع شود یک حافظه مخصوص برنامه انتخاب شده را ذخیره می کند و وقتی جریان برق

مجددا برقرار شد از همانجایی که قطع شده بود به کار خود ادامه می دهد.

### Reload: پر کردن مجدد

این عمل را می توان در طول مراحل شستشو انجام داد. هنگامی که دیگ دستگاه در حال چرخش بوده و مقدار زیادی آب با درجه حرارت بالا در دیگ وجود دارد، درب دستگاه را نمی توان باز نمود. برای اضافه کردن لباس در میانه برنامه، کلید Start/Pause را به مدت ۳ ثانیه فشار دهید. لطفا مراحل زیر را به ترتیب انجام دهید.

۱. صبر نمایید تا دیگ از چرخش باز ایستد.

۲. قفل در باز شود.

۳. بعد از اضافه کردن لباس های درب دستگاه را بسته و مجددا کلید Start/Pause را فشار دهید.

نکته: هیچ گاه هنگامی که سطح آب از تیوب داخلی بالاتر بوده و با دمای آب بالاست به دستگاه لباس اضافه نکنید.

### Child lock: قفل کودک

برای اجتناب از اختلال در کارکرد دستگاه توسط کودکان در طول زمان شستشو، می توانید این عملکرد را انتخاب نمایید. زمانی که دستگاه در حال فعالیت می باشد، کلیدهای Delay+Function را همزمان به مدت ۳ ثانیه فشار دهید تا چراغ آن روشن شود. تمام کلیدها به جز کلید on/off قفل می باشند. به منظور خارج کردن دستگاه از برنامه قفل کودک، هر دو کلید Delay+Function را مجددا به مدت ۳ ثانیه نگه دارید تا چراغ آن نیز خاموش شود. در صورتیکه برق دستگاه قطع گردد، این برنامه نیز لغو می گردد. پس از پایان کامل کار دستگاه برنامه قفل کودک همچنان فعال خواهد بود.

### TEMP: کنترل دما

جهت انتخاب دما این دکمه را جهت تنظیم دمای آب (سرد، ۲۰ درجه، ۳۰ درجه، ۴۰ درجه، ۶۰ درجه و ۹۰ درجه) فشار دهید.



**SPIN یا SPEED: سرعت خشک کن**

این دکمه را جهت تغییر سرعت چرخش دیگ تا ۱۴۰۰ دور می توانید انتخاب کنید.

**حذف سیگنال های صوتی**

با غیرفعال کردن عملکرد صدای آلارم دستگاه، صدای آلارم از بین خواهد رفت. پس از شروع به کار دستگاه دکمه temp را به مدت ۳ ثانیه فشار دهید، صدای بوق خواهد شنید. پس از شنیدن صدای بوق، صدای آلارم از بین خواهد رفت. برای فعال کردن دوباره صدای آلارم، دکمه temp را به مدت ۳ ثانیه فشار دهید. این تنظیمات تا زمان خاموش و روشن بعدی دستگاه فعال خواهد بود.

**کلید FUNCTION:** با استفاده از این کلید می توان برنامه های شستشوی کمکی (پیش شستشو، آبکشی اضافه، شستشو اضافه) را انتخاب کرد.

**PREWASH: پیش شستشو**

این برنامه یک شستشوی اضافی پیش از برنامه شستشوی اصلی محسوب می گردد. این برنامه مناسب شستشوی لباس های خیلی کثیف می باشد و شما نیاز دارید تا پودر لباسشویی در مخزن شماره (I) جا پودری بریزید.

**EXTRA RINSE: آبکشی اضافه**

در صورت انتخاب این برنامه توسط شما، در لباسشویی یک برنامه آبکشی اضافه انجام خواهد گرفت.

**EXTRA WASH: شستشو اضافه**

این برنامه جهت شستشو لباس های بسیار کثیف می باشد. در این حالت مدت زمان برنامه شستشو جهت افزایش تاثیر شستشو طولانی تر خواهد شد.

● لوازم ضروری ○ لوازم اختیاری × لوازم ضروری نیستند.

⊗ مخزن نرم کننده

Case I مخزن پیش شستشو

Case II مخزن شستشو اصلی

توجه: پارامترهای این جدول فقط برای ارجاع مصرف کننده هستند.

پارامترهای واقعی ممکن است با این جدول متفاوت باشند.

توضیحات برنامه	Load(kg)			مخزن ماده شوینده Detergent Box			زمان پیش فرض Default Time (min)
	7.0	8.0	9.0	Case I	Case II	Softner Case	
Cotton	7.0	8.0	9.0	○	●	○	3:49
Synthetic	3.5	4.0	4.5	○	●	○	3:28
Baby Care	7.0	8.0	9.0	○	●	○	1:52
Jeans	7.0	8.0	9.0	○	●	○	1:56
Mix	7.0	8.0	9.0	○	●	○	1:30
20°C	7.0	8.0	9.0	×	●	○	1:11
Rinse & Spin	7.0	8.0	9.0	×	×	○	0:30
Spin Only	7.0	8.0	9.0	×	×	×	0:12
Intensive	7.0	8.0	9.0	×	●	○	3:48
ECO 40 - 60	7.0	8.0	9.0	×	●	○	3:13-3:32-3:41
Wool	2.0	2.0	2.2	×	●	○	1:07
Sport Wear	7.0	8.0	9.0	○	●	○	1:16
Rapid 45	2.0	2.0	2.0	×	●	○	0:45
Quick 15	2.0	2.0	2.0	×	●	○	0:15

کلاس انرژی این دستگاه **A+++** است. تست انرژی در زمان اجرای برنامه **ECO 40 - 60** گرفته شده است.

سرعت: بالاترین سرعت دیگر به عنوان پیش فرض.

نیمه پر برای ماشین ۸ کیلوگرمی: ۴ کیلوگرم.

**ECO 40 - 60** «برنامه‌ی» تست های استاندارد **ECO 40 - 60** و برنامه های

استاندارد شستشویی هستند که اطلاعات، برچسب ها و فیش مرتبط به

آن ها است و برای شستشوی رخت کثیف معمول مناسب اند.

این برنامه‌ها پر بازده‌ترین برنامه از لحاظ مصرف آب و انرژی برای شستشوی

این گونه لباس‌ها هستند، ممکن است دمای آب متفاوت از دمای گفته

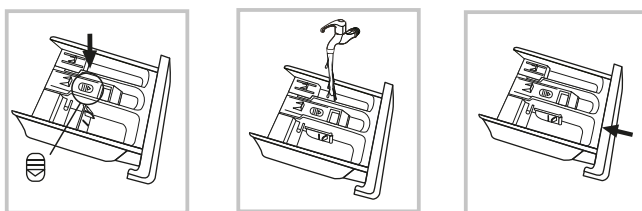
شده برای هر سیکل باشد.

برنامه‌ها	دمای پیش فرض	سرعت خشک‌کن پیش فرض	برنامه‌های قابل اضافه کردن
Cotton	40	1400	🕒, 📏, 👑, 🌀, 🧺
Synthetic	40	1200	🕒, 📏, 👑, 🌀, 🧺
Mix	40	800	🕒, 📏, 👑, 🌀, 🧺
20°C	20	1000	🕒, 👑
Sportswear	40	800	🕒, 📏, 👑
Baby Care	60	800	🕒, 📏, 👑, 🌀, 🧺
Jeans	60	1000	🕒, 📏, 👑
Rinse & Spin	–	1000	🕒, 👑
Spin Only	–	1000	🕒
Bulky	40	1000	🕒, 📏, 👑, 🌀, 🧺
Wool	40	600	🕒, 👑
ECO 40–60	40	1400	🕒
Intensive	40	800	🕒
Quick 15'	Cold	800	🕒
Rapid 45'	40	800	🕒

### تمیز کردن مخزن پودر و شیارها

برای تمیز کردن کشوی ماده شوینده و شیارها:

- ۱- پیکان موجود در مخزن نرم کننده را به سمت داخل فشار دهید.
- ۲- گیره را به سمت بالا بکشید و روکش مخزن مایع را بیرون بیاورید و همه شیارها را با آب بشویید.
- ۳- روکش مخزن را را برگردانید و کشو را به داخل فشار دهید.

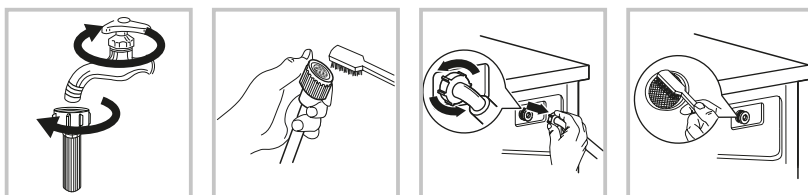


### تمیز کردن فیلتر داخلی شیلنگ ورودی آب

اگر در زمان باز بودن شیر آب، آب به دستگاه نمی رسند باید فیلتر داخلی تمیز شود.

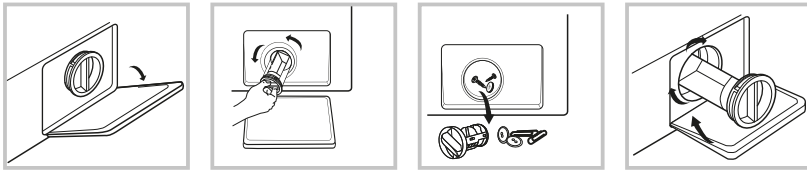
تمیز کردن فیلتر شیر آب

- ۱- شیر آب را ببندید.
- ۲- یکی از مراحل را به غیر از شستن و تخلیه انتخاب نمایید.
- ۳- دکمه Start/pause فشار دهید تا برنامه حدود ۴۰ ثانیه اجرا شود.
- ۴- لوله ورودی را از شیر آب جدا کنید.
- ۵- فیلتر را به وسیله آب بشویید.
- ۶- لوله ورودی را مجدد وصل کنید.



### شستن فیلتر داخلی ماشین لباسشویی

- ۱- لوله ورودی را از پشت ماشین جدا کنید.
  - ۲- با انبردست فیلتر را بیرون بکشید و پس از شستن دوباره نصب کنید.
  - ۳- لوله ورودی را مجدد نصب کنید.
  - ۴- شیر آب را باز کنید و اطمینان حاصل کنید که آب نشتی نداشته باشد.
  - ۵- شیر آب را ببندید.
- نکته: به طور کلی، ابتدا فیلتر شیر آب و سپس فیلتر داخل ماشین لباسشویی شسته شود. اگر فقط فیلتر داخل ماشین لباسشویی شسته شود، بعد از آن مراحل ۱ تا ۳ را برای تمیز کردن فیلتر شیر آب مجدد تکرار نمایید.



احتمال دارد نخ و موارد کوچک در فیلتر پمپ تخلیه جمع شوند. برای اطمینان از عملکرد مناسب دستگاه بهتر است این فیلتر به صورت دوره ای بررسی و تمیز گردد.

### هشدار

برای جلوگیری از شوک الکتریکی قبل از تمیز کردن دستگاه دو شاخه برق را بیرون بکشید. بعد از استفاده از ماشین لباسشویی، سیم برق را بیرون بکشید و برای جلوگیری از صدمه ندیدن کودکان درب را محکم ببندید.

#### نکته:

آب پمپ را تخلیه و سپس فیلتر را برای تمیز کردن خارج نمایید. در صورت داغ بودن آب، مراقب سوختگی باشید. هنگام بستن درپوش فیلتر، دقت نمایید که آنرا به درستی و محکم در جای خود قرار گرفته شده باشد.

















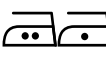



# رفع اشکال

۳۰

مشکل	دلیل	راه حل
دستگاه درست کار نمی کند/ دستگاه روشن نمی شود	دستگاه درست کار نمی کند/ دستگاه روشن نمی شود	* کامل بسته بودن درب را بررسی نمایید. * چک نمایید دو شاخه به پرریز باشد. * شیر آب باز باشد. * بررسی نمایید دکمه Startpause و دکمه Power فشار داده شده باشد.
درب باز نمی شود	* سیستم امنیتی ماشین در حال کار کردن است.	* برق را قطع کنید.
آب از زیر دستگاه سرریز می شود	* اتصال بین لوله ورودی یا شیلنگ تخلیه و شیر آب یا ماشین لباسشویی محکم نیست. * لوله تخلیه منزل گرفته است. * لوله ورودی محکم وصل نشده است. * شیلنگ تخلیه نشستی آب دارد.	* کامل بسته بودن درب را بررسی نمایید. * چک نمایید دو شاخه به پرریز باشد. * شیر آب باز باشد. * بررسی نمایید دکمه Startpause و دکمه Power فشار داده شده باشد.
صفحه نمایشگر روشن نمی شود	* برق قطع است. صفحه نمایش مشکل دارد. * سخت افزار دچار مشکل است.	* بررسی نمایید برق قطع نباشد و دو شاخه به درستی وصل باشد در غیر این صورت با خدمات تماس بگیرید.
ماده شوینده داخل مخزن رسوب کرده	* پودر مرطوب و متراکم شده است.	* مخزن پودر را تمیز نمایید. * از ماده شوینده مخصوص ماشین لباسشویی استفاده نمایید.
تأثیر شستشو مطلوب نیست	* لباس ها بسیار کثیف است. * میزان پودر مناسب نیست.	* برنامه مناسب را انتخاب نمایید. * مقدار مایع شوینده مناسب را مطابق با دستورالعمل روی بسته ماده شوینده اضافه نمایید.
صدای غیر عادی یا لرزش شدید	* باز نبودن پیچ های بسته بندی * وجود اشیاء فلزی داخل دستگاه	* بررسی نمایید لوازم (پیچ و مهره ها) باز شده باشند. * بررسی نمایید که بدنه روی سطح محکم و زمین نصب شده باشد. * بررسی نماید هیچ سنجاق یا فلزی داخل دستگاه نباشد. * بررسی نمایید پایه های ماشین لباسشویی تنظیم باشد.

نمایشگر	مشکل	دلیل	راه حل
E30	مشکل قفل درب	درب درست بسته نشده	راه اندازی مجدد بعد از بسته شدن درب
E10	مشکل ورود آب در زمان شستشو	شیر آب بسته و یا فشار آب کم می باشد. فیلتر ورودی آب مسدود است. شیلنگ ورودی آب پیچ خورده، آب قطع می باشد.	شیر آب را باز کرده یا صبر نمایید تا فشار آب به حالت نرمال باز گردد. فیلتر ورودی بررسی شود. لوله آب صاف شود. مابقی شیرهای آب بررسی شود.
E21	مشکل تخلیه در زمان شستشو	مسیر خروجی آب مسدود، پیچ خورده و یا فیلتر مسدود شده است	فیلتر خروجی تمیز و لوله صاف شود. فیلتر پمپ تخلیه شسته شود.
E12	سرریز شدن آب		دستگاه را خاموش روشن کنید
EXX	علت های دیگر		دستگاه را خاموش روشن کنید

\* در صورتیکه هنوز مشکل وجود دارد با بخش خدمات تماس حاصل نمایید

نشان	شرح تصویر	نشان	شرح تصویر
	با دست شسته شود		درون ماشین لباسشویی شسته نشود
	قابل شستشو با دست و ماشین لباسشویی		غیرقابل شستشو
	خشک شویی		به خشک شویی داده نشود
	اتو شویی		با دست آبگیری نشود
	سفید کننده		از سفید کننده استفاده نشود
	خشک شویی سریع		خشک شویی سریع داده نشود
	اتو		اتو نشود
	اتو بخار		در زمان اتو کردن پارچه روی لباس قرار دهید
	دمای متوسط و زیاد - ۱۵۰ درجه		بعد از شستشو خشک شود
	آویزان شود		در سایه آویزان شود



برای جلوگیری از آتش سوزی، شوک الکتریکی و حوادث دیگر لطفا موارد زیر را رعایت فرمایید:

- فقط از ولتاژی استفاده کنید که روی برچسب برق به آن اشاره شده است. اگر از ولتاژ منزل اطلاع ندارید لطفا با اداره برق منطقه تماس بگیرید.
- زمانی که از آب گرم استفاده می کنید، حداکثر جریان برق ماشین لباسشویی به ۱۰ آمپر خواهد رسید. لطفا مطمئن شوید (ولتاژ برق قدرت، ولتاژ و سیم) می تواند میزان مورد نیاز برای ماشین را تحمل کند.
- از سیم برق به درستی نگه داری کنید، سیم برق باید ثابت باشد تا از آسیب دیدگی در اثر برخورد جلوگیری شود، به دو شاخه برق توجه ویژه ای داشته باشید. وصل آن به پریز برق باید به آسانی باشد و باید در محل مناسبی قرار گیرد.
- از سیم اضافی یا رابط استفاده نکنید. بار اضافی در سیم کشی ممکن است باعث آتش سوزی یا شوک الکتریکی شود. با دست مرطوب دو شاخه را بیرون نکشید.
- برای اطمینان از امنیت، از یک سیم ارت برای پریز برق استفاده نمایید. به دقت بررسی نمایید و اطمینان حاصل کنید که پریز و سیم ارت مناسب باشند

ظرفیت دستگاه	ظرفیت ۸ کیلوگرم	ظرفیت ۹ کیلوگرم
قدرت	۵۰ هرتز - ۲۲۰ - ۲۴۰ وات	۵۰ هرتز - ۲۲۰ - ۲۴۰ وات
ابعاد	۵۹۵ x ۴۹۵ x ۸۵۰	۵۹۵ x ۵۶۵ x ۸۵۰
وزن	۶۱ کیلوگرم	۷۱ کیلوگرم
حداکثر قدرت	۱۹۰۰ وات	۱۹۰۰ وات
میزان جریان برق	۱۰ آمپر	۱۰ آمپر
فشار آب استاندارد	۰.۰۵ تا ۱ MPa	۰.۰۵ تا ۱ MPa

### موارد مهم و قابل توجه درخصوص ضمانت محصول

**توجه:** در صورتیکه ضمانتنامه کالای خریداری شده توسط نمایندگی مجاز شرکت پاک سرویس تکمیل شده باشد محصول به مدت ۲۴ ماه از تاریخ نصب گارانتی می گردد.

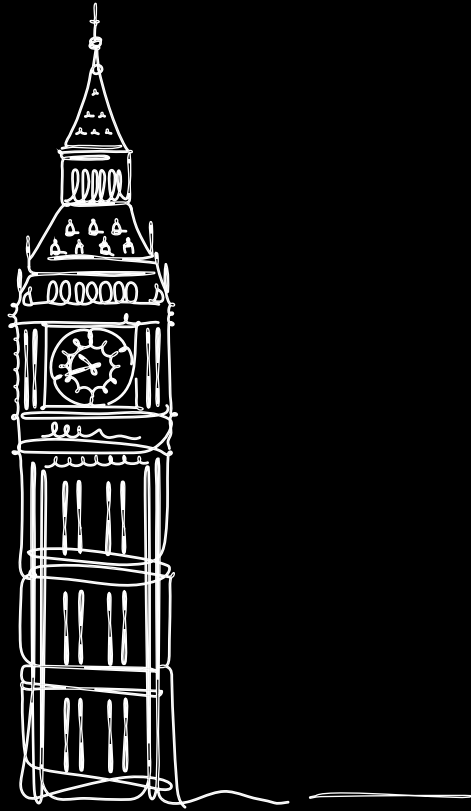
- نصب و راه اندازی دستگاه به صورت رایگان انجام می گردد.
- هنگام خروج طولانی مدت از منزل شیرهای ورودی آب باید بسته شود.
- دستگاه هایی که نیاز به تعمیر دارند باید به همراه کارت گارانتی به تعمیرگاه فرستاده شود.
- مشتری موظف است از سلامت ظاهری دستگاه خود (خط و خش و ضرب دیدگی بدنه و اجزای ظاهری) به هنگام تحویل از فروشنده اطمینان حاصل نماید زیرا شرکت پاک سرویس هیچگونه تعهدی جهت سلامت ظاهری دستگاه پس از تحویل گرفتن محصول از فروشگاه را ندارد.
- لطفا کارت ضمانتنامه تا پایان مدت زمان ضمانت نگهداری شود.

### مواردی که موجب نقض ضمانتنامه می شود

- سهل انگاری و حمل نادرست و اشکالاتی که در اثر استفاده غیر اصولی مصرف کننده پیش بیاید.
- نصب محصول در حمام یا هر مکان مرطوب ضمانتنامه را از درجه اعتبار ساقط می نماید.
- در صورتی که هرگونه جابجایی پس از نصب با واگذاری به غیر بدون هماهنگی با مرکز خدمات مشتریان صورت گیرد ضمانتنامه را از درجه اعتبار ساقط می نماید.
- هرگونه ایراد مانند زنگ زدگی و کدری استیل دستگاه که به دلیل استفاده از مواد شوینده نامرغوب باشد شامل ضمانت نامه نمی باشد.

**گواهی ضمانت محصول**

خدمات پس از فروش پاک سرویس، تعمیر یا جاگزینی قطعات را به صورت رایگان در طی مدت ضمانت انجام خواهد داد. برای استفاده از امتیازات ضمانتنامه این دستگاه شما باید مدارک و مستند در خصوص خرید این دستگاه و اینکه بر اساس دستورالعمل های دفترچه راهنما مورد استفاده قرار گرفته است، ارائه کنید. ضمانت نامه این دستگاه تاثیر در قرار گرفتن حقوق مدون و اجتماعی شما نمی باشد و نمایندگی شرکت مسئولیتی در قبال مواردی که در خصوص استفاده این کالا در دفترچه راهنمای آن قید نشده است را ندارد.



[www.pakservice.org](http://www.pakservice.org)

پاک سروسز  
۱۶۰۸