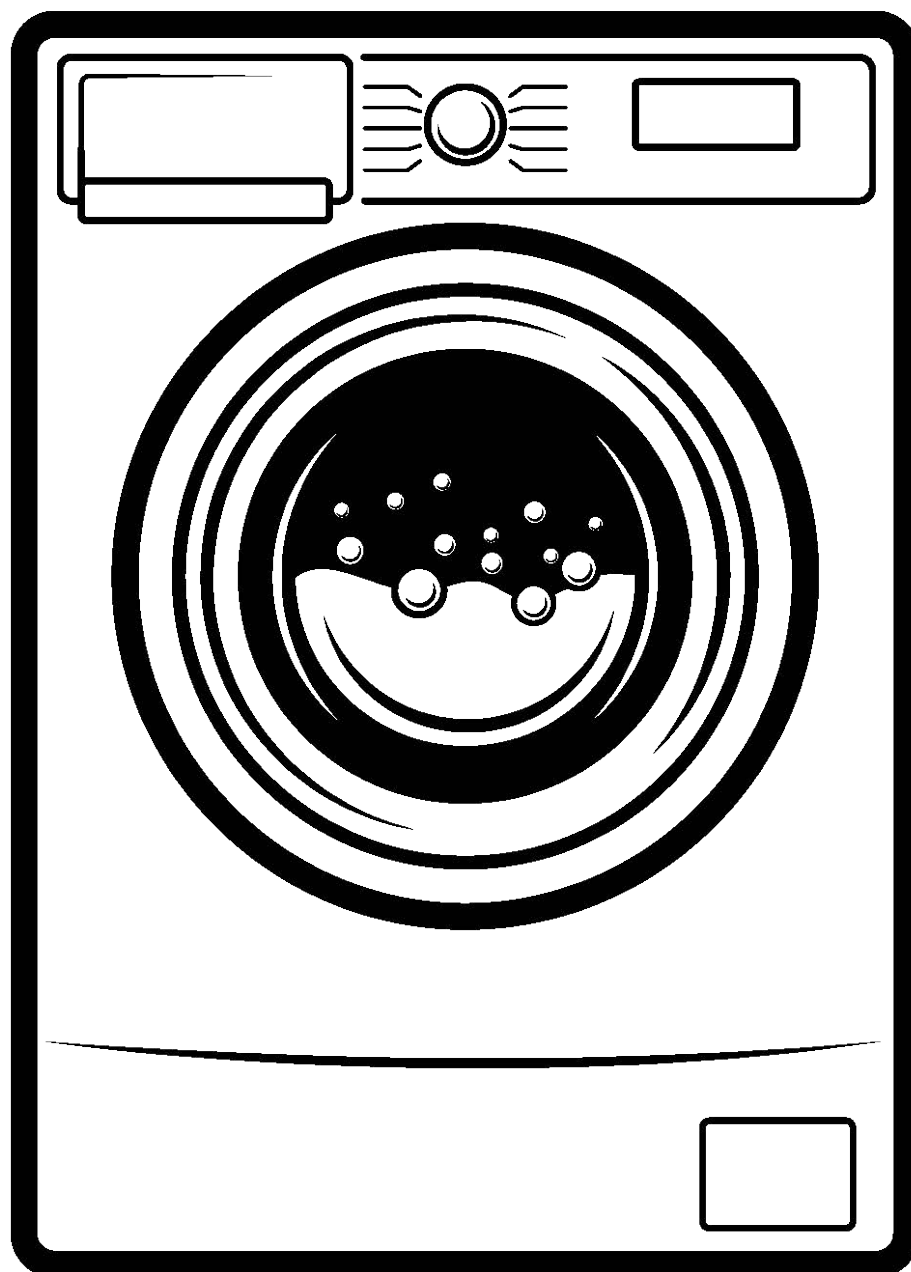


# راهنمای استفاده از ماشین لباسشویی



از شما بابت انتخاب ماشین لباسشویی کندی سپاگزاریم. این لباسشویی مطمئناً به شما در شستشوی هر چه بهتر لباسهایتان حتی آنهایی که جنس لطیفی دارند، کمک خواهد کرد.

لطفاً این دفترچه را جهت استفاده صحیح و ایمن و همچنین نگهداری بهتر محصول، با دقت مطالعه فرمائید.

پس از خواندن کامل این دفترچه راهنما از ماشین لباسشویی تان استفاده کنید. توصیه میشود از این دفترچه برای استفاده در آینده به خوبی نگهداری کنید. لطفاً از همراه بودن دفترچه همراه دستگاه اطمینان حاصل کنید، همراه این دستگاه فرم ضمانتنامه آدرس خدمات پس از فروش به شما ارائه میگردد. لطفاً چک کنید سیم برق، شلنگ تخلیه، اتصالات لباسشویی، (فقط درب بعضی مدل ها) همراه دستگاه باشد.

هر محصول با یک کد شانزده رقمی خاص شناسایی میشود که به آن شماره سریال دستگاه گفته می شود و بروی برچسب نمایان است. این کد را میتوان در پشت ماشین لباسشویی پیدا کرد. که این کد مخصوص ماشین لباسشویی شماست، برای ثبت نام وارانتهی یا زمانیکه با مرکز خدمات پس از فروش تماس میگیرید به این کد نیاز خواهید داشت.



شرایط زیست محیطی

این علامت نشان میدهد این محصول نباید با دیگر ضایعات خانگی دور ریخته شود. برای اجتناب از آسیب رسانی احتمالی به محیط زیست و یا انسان، مسئولانه آن را بازیافت نمایید تا منابع ارزشمند قابل بازیافت را ارتقاء بخشید. برای بازگرداندن محصول استفاده شده، لطفاً از سیستم بازگرداندن محصولات بازیافت استفاده کنید و یا با مراکز فروش تماس حاصل فرمایید، آنها میتوانند این محصول را برای بازیافتی سالم و ایمن برای محیط زیست از شما دریافت کنند.

صفحه	فهرست
2	قوانین ایمنی کلی
3	نصب و راه اندازی
5	توصیه های کاربردی
6	مراقبت و تمیزکاری
7	راهنمای استفاده سریع
8	کنترل پنل و برنامه ها
17	جدول برنامه شستشو
21	جدول رفع نقص و وارانتهی

## 1. قوانین ایمنی کلی

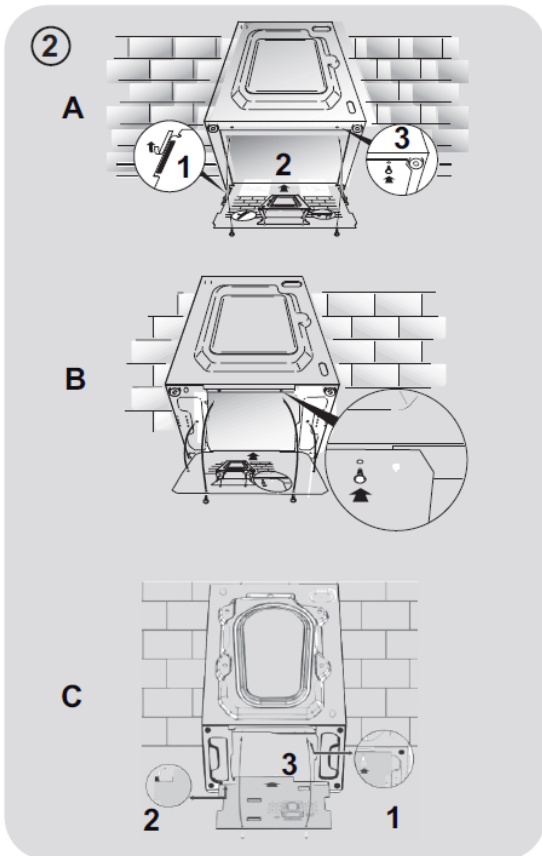
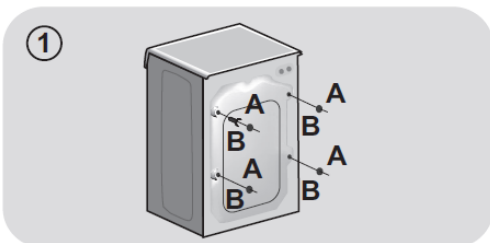
- این دستگاه برای مصارف خانگی و موارد مشابه مثل آشپزخانه فروشگاهها و اداره جات می باشد. اگر دستگاه غیر از موارد بالا مورد استفاده قرار گیرد ممکن است باعث کاهش عمر آن شود و حتی شامل وارانتی نمی باشد.
- این دستگاه می تواند توسط کودکان بالای هشت سال و افرادی که دارای سلامتی کامل ذهنی و جسمی هستند مورد استفاده قرار گیرد، به غیر از این باید تحت نظارت کامل بزرگسالان استفاده شود. تمیز کردن و نگهداری از دستگاه فقط باید توسط بزرگسالان صورت گیرد.
- مراقب باشید که کودکان با این دستگاه بازی نکنند.
- کودکان زیر 3 سال نباید به دستگاه نزدیک شوند مگر تحت نظارت مستمر بزرگسالان.
- اگر سیم برق خراب شده باشد، بمنظور اجتناب از خطرات احتمالی، باید توسط سرویسکار یا توسط شخصی که نماینده خدمات پس از فروش است، تعویض گردد.
- اگر شلنگ آب دستگاه خراب شد از شلنگ کهنه استفاده نکنید.
- فشار آب باید بین 0.8-0.05 Mpa باشد.
- زمانی که دستگاه روی زمین بر روی فرش یا موکت گذاشته میشود، دقت داشته باشید که منافذ زیر لباسشویی که جهت تهویه هستند، مسدود نشود.
- برای خاموش کردن ماشین لباسشویی کافیست که درجه را روی OFF بگذارید، هر موقعیت دیگری از درجه حالت روشن می باشد. (فقط برای مدل هایی که درجه تنظیم برنامه دارند)
- بعد از نصب پریز سیم برق باید قابل دسترس باشد.
- حداکثر ظرفیت لباس قابل شستشو بستگی به مدل مورد استفاده دارد (لطفاً صفحه کنترل پنل را ببینید).
- برای بدست آوردن اطلاعات فنی بیشتر به وبسایت ما مراجعه کنید.

## توصیه های ایمنی

- قبل از تمیز کردن یا سرویس کاری ماشین لباسشویی آنرا از پریز برق بکشید و شیر ورودی آب را ببندید.
- این دستگاه می بایست به سیم ارت متصل گردد در غیر اینصورت از یک کارشناس فنی کمک بگیرید.
- از آداپتور و رابط های چندگانه برقی برای لباسشویی استفاده ننمایید.
- هشدار: ممکن است در طول برنامه شستشو درجه حرارت آب بالا رود
- مطمئن شوید که آب داخل ماشین لباسشویی تخلیه شده است، سپس در آنرا باز کنید.
- برای خارج کردن سیم برق از پریز آنرا بشدت نکشید.
- ماشین لباسشویی را زیر باران و تابش مستقیم آفتاب یا هر گونه عناصر طبیعی قرار ندهید. از قرار دادن در محیط هایی که امکان یخ زدگی دستگاه وجود دارد خودداری کنید.
- زمان جابجایی دستگاه را از درجه یا کشوی مواد شستشو نکشید. برای جابجایی هرگز در را بعنوان تکیه گاه استفاده نکنید. توصیه می شود دو نفری دستگاه را جابجا کنید.
- در زمانی که دستگاه دچار مشکلی شده، ماشین لباسشویی را از برق بکشید و شیر ورودی آب را قطع کنید و از دستکاری ماشین لباسشویی خودداری کنید. بلافاصله با خدمات پس از فروش تماس بگیرید و فقط از قطعات یدکی اصل استفاده کنید، توجه نکردن به مسائل ایمنی مطرح شده در این دفترچه ممکن است باعث خرابی دستگاه شما گردد.

با قرار دادن علامت **CE** بر روی محصول ما تأیید میکنیم که این محصول مطابق ایمنی اروپا و الزامات زیست محیطی ساخته شده است.

## 2. نصب و راه اندازی



- سیم برق را از پشت ماشین لباسشویی آزاد کنید.

- 2 یا 4 عدد پیچ و واشر تخت حمل و نقل (A) را از پشت ماشین لباسشویی طبق شکل 1، باز کنید.

- اگر ماشین لباسشویی توکار است، 3 یا 4 عدد پیچ و واشر تخت حمل و نقل (A) را از پشت ماشین لباسشویی باز کنید.

- در طول باز کردن این پیچ ها ممکن است آنها داخل ماشین لباسشویی بیفتند، با تکان دادن پشت دستگاه پیچ خارج خواهد شد.

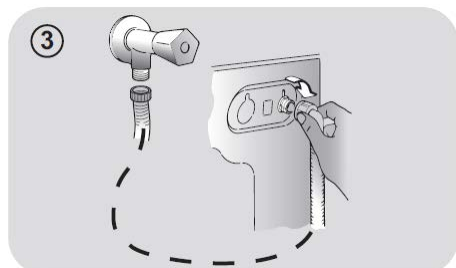
- با استفاده از درپوش های ارائه شده (B) محل پیچ ها را بپوشانید. هشدار: وسایل بسته بندی را از دسترس کودکان دور نگهدارید.

- بعد از باز کردن کارتن، صفحه پلاستیکی محکمی که روی وسیله گذاشته شده است، مطابق شکل 2، زیر ماشین لباسشویی نصب کنید. (به ترتیب A, B, C)

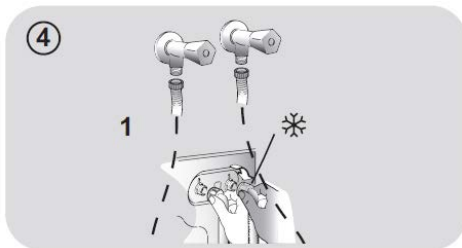
## اتصالات آب

- طبق شکل 3، شلنگ آب را شیر آب وصل کنید. صرفاً از شلنگی که مخصوص دستگاه است استفاده کنید. (از شلنگ های قبلی استفاده نکنید)

- بعضی از مدلها ممکن است شامل یکی یا بیشتر از یکی از اجزاء زیر باشند

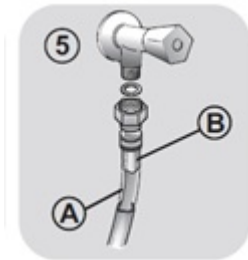


- در مدل هایی که دارای یک شیر ورودی هستند شیلنگ ورودی آب را به شیر آب سرد وصل نمایید



• سرد و گرم (شکل 4)

- تنظیم اتصالات اصلی آب به شیر آب سرد و گرم برای صرفه جویی بیشتر در انرژی است. بدین منظور شلنگ طوسی رنگ را به آب سرد و شلنگ قرمز رنگ را به آب گرم متصل نمایید. در نظر داشته باشید اگر در منزل شما تنها امکان اتصال به شیر آب سرد وجود دارد بعضی از برنامه ها با کمی تأخیر فعال می شوند.



• محافظ آب - فراهم کردن شلنگ با محافظ (شکل 5)

- اگر شلنگ اصلی آب نشتی داشته باشد A، لایه بی رنگ رویی شلنگ آب نشت داده شده را در خود نگه میدارد، زمانی که برنامه شستشو پایان یافت، با خدمات پس از فروش تماس بگیرید تا شلنگ را تعویض کنند.

تنظیمات

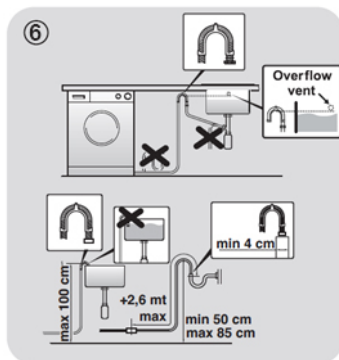
- لباسشویی بایستی نزدیک دیوار نصب شود، بررسی کنید اتصالات

لباسشویی مطابق تصویر ذیل و بدون پیچ خوردگی انجام شده باشد.

شلنگ تخلیه باید به لوله آب مناسبی با ارتفاع 50 تا 85 سانتی متر از

سطح زمین و با استفاده از لوله با انحنا رو به بالا وصل شود، تا آب داخل

ماشین برنگردد. (شکل 6)



- از پایه ها برای تراز کردن لباسشویی استفاده نمایید. (شکل 7)

- پیچ پایه را در جهت عقربه های ساعت بچرخانید تا بتوانید آنرا

تنظیم کنید.

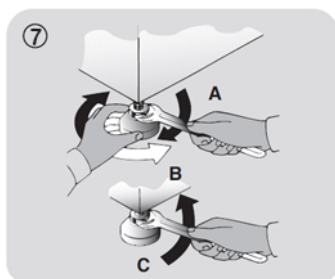
- پایه زیرین را به سمت بالا یا پایین بچرخانید

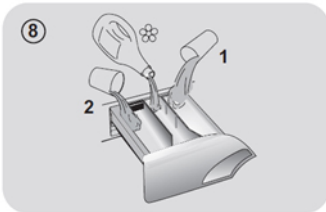
- پیچ پایه را خلاف جهت عقربه های ساعت بچرخانید تا ثابت شوند

- دوشاخه ماشین لباسشویی را به پریز بزنید.

هشدار: در صورت نیاز به تعویض سیم برق با خدمات پس از فروش تماس

بگیرید.





### کشوی جاپودری

جاپودری شامل 3 قسمت می باشد. (شکل 8)

• قسمت 1 : برای ریختن پودر در مرحله پیش شستشو

• قسمت “” برای ریختن مایع نرم کننده و افزودنی های خاص کاربرد دارد.

هشدار: فقط از مواد مایع استفاده کنید، ماشین لباسشویی طوری تنظیم شده

است که در هر مراحل آخر آبکشی دوز معینی از مواد را به البسه اضافه می کند.

قسمت 2 : برای ریختن پودر برای شستشوی اصلی استفاده می شود.

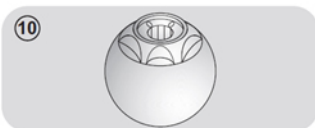
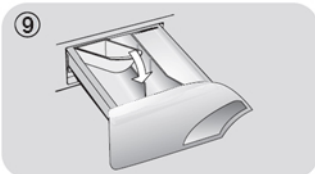
فنجان مایع شستشو در برخی مدلها همچنین شامل یک بخش دیگر

هم می باشد(شکل 9) برای استفاده آنرا در قسمت 2 قرار دهید.

از این طریق مایع شستشو فقط در زمان مورد نیاز وارد لگن ماشین

می شود. از این بخش همچنین می توان برای ریختن سفید کننده

در زمان انتخاب برنامه آبکشی استفاده کرد.



هشدار: برخی مواد شستشو به سختی از روی لباس پاک می شوند،

در اینگونه موارد پیشنهاد می شود مواد شستشو در محفظه ای که

در شکل 10 دیده می شود، ریخته شوند.(جزو لوازم جانبی نمیباشد)

### 3. توصیه های کاربردی:

#### شستشوی البسه مختلف

هشدار: زمانی که لباس ها را در ماشین لباسشویی میریزید، مطمئن شوید که :

- هرگونه شی فلزی از جمله گیره سر، اتصالات فلزی لباس و یا سکه همراه لباس های شستنی نباشد.
- دکمه لباسها را ببندید، زیپ آنها را بالا بکشید، گره ربان ها را باز کنید.
- گیره پرده ها را باز کنید.
- لیبل شستشو لباس ها را به دقت بخوانید.
- برای از بین بردن لک های ماندگار، از مواد شستشو خاص استفاده کنید.
- برای شستشو پتو و قالیچه و هر لباس سنگینی، توصیه می شود از دور خشک کن استفاده نکنید.
- برای شستشوی البسه پشمی مطمئن شوید که در لیبل آنها اشاره شده که امکان شستشوی آنها داخل ماشین وجود دارد.

## پیشنهادات مفید برای استفاده کنندگان

راهنمایی جهت استفاده بهینه و بدون ضرر رساندن به محیط زیست

استفاده از حداکثر حجم ماشین لباسشویی در هر بار شستشو

- با پر کردن ماشین لباسشویی بیشترین استفاده از انرژی، آب، مواد شوینده و زمان را داشته باشید. با استفاده کامل از ظرفیت ماشین به جای نصفه پر کردن آن، تا 50٪ در مصرف انرژی کنید.

آیا احتیاج به پیش شستشو هست؟

فقط برای لباسهای خیلی کثیف!

- با انتخاب نکردن برنامه پیش شستشو برای لباسهای کمتر کثیف، 5 تا 15٪ در مصرف انرژی صرفه جویی کنید.

آیا لزومی به استفاده از آب گرم هست؟

- لکه لباسها را قبل از ریختن در لباسشویی با لکه بر بشویید تا احتیاج به استفاده از آب گرم در ماشین لباسشویی نباشد. با استفاده از برنامه شستشو 60 درجه حرارت، تا 50٪ در مصرف انرژی صرفه جویی کنید.

در ادامه راهنمایی هایی جهت استفاده صحیح از مواد شستشو در دماهای مختلف آورده شده است. در ضمن میتوانید به راهنمای روی ظرف ماده شستشو نیز رجوع کنید.

**شستشوی لباسهای خیلی کثیف و سفید رنگ:** از برنامه کتان 60 درجه یا بالاتر استفاده کنید، پودر شستشوی لکه بر قوی که دارای سفید کننده هم باشد با دمای متوسط آب بهترین نتیجه شستشو را خواهید داشت.

**شستشوی با آب 40 تا 60 درجه:** این نوع شستشو برای شستشوی روزانه کاربرد دارد و استفاده از پودر یا مایع شستشو پیشنهاد می گردد. پودر شستشوی نرمال برای لباسهای سفید و رنگی خیلی چرک مناسب است در حالیکه مایع شستشو سبک مناسب شستشوی البسه رنگی که زیاد هم کثیف نیستند است.

**برای شستشوی البسه با آب زیر 40 درجه:** در این نوع شستشو بهتر است از مایع لباسشویی یا شوینده های که برای شستشو در دمای پایین توصیه می شوند، استفاده نمایید.

**شستشوی البسه پشمی:** برای این نوع البسه حتماً از شوینده هایی که برای این مورد توصیه می گردد استفاده نمایید.

#### 4. مراقبت و تمیزکاری

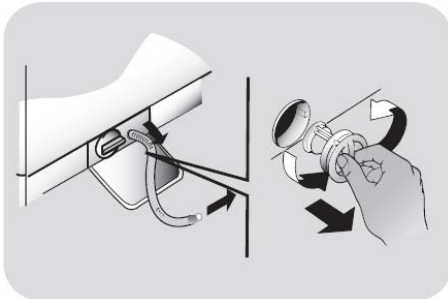
برای تمیز کردن محفظه بیرونی لباسشویی از پارچه نمدار استفاده کنید. برای تمیز نگهداشتن ماشین لباسشویی توصیه می شود جاپودری و فیلتر پمپ به صورت منظم تمیز شوند. سرویس شستشوی ماهانه ماشین لباسشویی در نگهداری بهتر از آن موثر است.

##### تمیز کردن کشو جاپودری

- توصیه می شود برای جلوگیری از تجمع باقیمانده مواد شستشو کشو را تمیز کنید.
- برای اینکار کشو را بیرون آورده و آبکشی کنید و دوباره سرجایش برگردانید.
- از اینکه کشو سر جای اصلیش قرار گرفته مطمئن شوید.

##### تمیز کردن فیلتر

- ماشین لباسشویی مجهز به فیلتری است که دکمه و سکه ای که در آن می افتد را نگه میدارد و مانع از مسدود شدن شلنگ خروجی می شود.
- در مدلهایی که مجهز به این فیلتر هستند، درپوش فیلتر را باز کرده و شلنگ موج دار را خارج نمایید. هر چیزی که در آن گیر کرده خارج کنید و آب آنرا بیرون بریزید.
- مطمئن شوید که همه آب از دیگ لباسشویی خارج شده است.
- قبل از باز کردن پیچ فیلتر، پیشنهاد می شود یک پارچه جاذب آب جلوی ماشین لباسشویی بیندازید که زمین خیس نشود. زیرا زمانی که شما فیلتر را باز میکنید مقدار کمی آب از آن بیرون میریزد که طبیعی است.
- فیلتر را خلاف عقربه های ساعت بچرخانید.
- پس از خارج نمودن آن را تمیز کنید و پس از پایان تمیز کردن در جهت عقربه های ساعت آنرا ببندید. زمانیکه دیگر نچرخد و دستگیره آن به صورت افقی باشد یعنی فیلتر بدرستی بسته شده است. مالیدن کمی صابون مایع روی درپوش فیلتر به بازو بسته کردن راحتتر آن کمک میکند.
- تمام مراحل بالا را برای دوباره سرهم کردن اجزاء انجام دهید.



##### تمهیداتی برای زمانی که از ماشین لباسشویی برای مدت طولانی استفاده نمی کنید

- دستگاه باید در محیطی که زیاد گرم نیست نگهداری شود و تمام آب درون آن تخلیه شود.
- کابل از پریز برق جدا شود.
- لوله خروج آب از سیستم تخلیه جدا و آب داخل آن در کاسه ای تخلیه و رو به پایین به گیره پشت ماشین وصل شود.
- از سیستم تخلیه آب با آویزان کردن لوله تخلیه محافظت کنید و پس از پایان کار لوله تخلیه را پشت ماشین لباسشویی آویزان کنید.
- در شیشه ای و لاستیک دور آنرا تمیز نگه دارید.

وارانتی دستگاه فقط شامل اشکالات الکترونیکی و مکانیکی است که پس از باز کردن کارتن دستگاه رویت شود، اشکالاتی که بخاطر جابجایی و نصب و استفاده نادرست پیش آید شامل وارانتی نیست و برای تعمیر آنها مصرف کننده باید هزینه آنرا بپردازد.



## 5. راهنمای استفاده سریع

این ماشین لباسشویی به نوعی طراحی شده است که بر اساس البسه درون آن ، سطح آب را تنظیم کند که این مهم باعث صرفه جویی در انرژی و زمان می شود.

### انتخاب برنامه :

- ماشین لباسشویی را روشن کرده و برنامه دلخواهتان را انتخاب نمایید.
- دما و سایر موارد را در صورت نیاز تنظیم کنید
- کلید START/PAUSE را برای آغاز برنامه شستشو فشار دهید.

این دستگاه دارای یک حافظه داخلی می باشد که بهنگام قطع برق ، برنامه در حال اجرا را بخاطر خواهد سپرد و پس از وصل جریان برق مجدداً آنرا فعال خواهد نمود.

پس از پایان برنامه نشانگر آن فعال می گردد یا روی صفحه نمایشگر کلمه End نمایان می گردد. یا در بعضی مدل ها تمام چراغ هایی که در مرحله شستشو روشن بوده، خاموش می شود.

صبر کنید تا چراغ نشانگر قفل در ماشین لباسشویی خاموش شود: 2 دقیقه پس از پایان برنامه شستشو

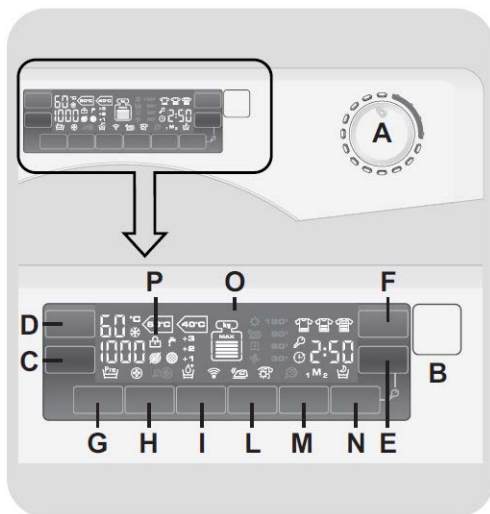
- لباسشویی را خاموش نمایید.

قبل از آغاز هر شستشو لطفاً به جدول برنامه های شستشو توجه نمایید تا مراحل را طبق آن انجام دهید.

### اطلاعات فنی

فشار آب: (حداقل 0.05 Mpa و حداکثر 0.8 Mpa) در فشار 0.05 Mpa تقریباً 1 لیتر آب در هر 10 ثانیه وارد دستگاه می شود

## 6. کنترل پنل و برنامه ها



G - کلید پیش شستشو

H - کلید برنامه شستشو خیلی بهداشتی

I - کلید آبکشی اضافه

L - انتخاب برنامه ضد چروک

M - کلید حافظه

N - کلید روز و شب

O - صفحه نمایش دیجیتالی

P - چراغ نمایشگر قفل در

E+N - قفل کلیدها

A - کلید انتخاب برنامه شستشو و وضعیت خاموش

B - کلید شروع / توقف برنامه

C - کلید تنظیم سرعت خشک کن

D - کلید تنظیم دما

E - کلید تأخیر در آغاز شستشو

F - کلید سطح شستشو

هشدار: زمانی که دوشاخه را به پریز برق وصل میکنید به صفحه نمایش دست نزنید، بدلیل اینکه دستگاه در حال کالیبراسیون است، ممکن است به خوبی راه اندازی نشود. در صورت تماس با صفحه نمایش و اختلال در عملکرد، کابل برق را از پریز درآورده و دوباره بزنید.

### باز کردن درب

یک قطعه ایمنی از باز شدن درب لباسشویی بلافاصله پس از پایان برنامه شستشو جلوگیری می کند. برای باز کردن درب پس از اتمام شستشو 2 دقیقه صبر کنید تا چراغ قفل در خاموش شود، سپس اقدام به باز کردن درب نمایید.

### کلید انتخاب برنامه شستشو باموقعیت خاموش (OFF)

هنگامیکه انتخابگر برنامه را می چرخانید چراغهای صفحه نمایش بمنظور مشخص نمودن تنظیمات برنامه روشن می شوند. بمنظور صرفه جویی در مصرف انرژی چراغ های صفحه نمایش بعد از گذشت چند ثانیه کمرنگ تر می شوند. نکته: هنگامیکه ماشین را خاموش می کنید، حتما کلید مدور انتخاب برنامه را بر روی حالت OFF قرار دهید.

- دکمه START / PAUSE را برای شروع برنامه شستشو فشار دهید.
- بمحض مشخص نمودن برنامه شستشوی انتخاب شده، کلید مدور انتخاب برنامه تا پایان زمان شستشو بر روی همان برنامه انتخابی باقی می ماند.
- برای خاموش کردن دستگاه کلید مدور را روی حالت OFF قرار دهید.

کلید انتخاب برنامه پس از پایان هر برنامه شستشو یا شروع برنامه شستشو انتخابی بعدی، روی حالت OFF متوقف می شود.

### کلید شروع / توقف برنامه START/PAUSE

قبل از انتخاب این کلید از بسته شدن درب اطمینان حاصل فرمایید.

- جهت شروع برنامه انتخاب شده دکمه START را فشار دهید.

با فشردن کلید START / PAUSE ماشین لباسشویی بعد از گذشت چند ثانیه شروع به کار می کند .

اضافه یا کم کردن البسه داخل ماشین لباسشویی بعد از شروع شستشو (PAUSE)

- دکمه START / PAUSE را به مدت 2 ثانیه فشار دهید . ( بعضی از چراغ های صفحه نمایش شروع به چشمک زدن می کنند . این بدان معناست که ماشین در حال متوقف شدن می باشد )
- 2 دقیقه صبر کنید تا قفل ایمنی در ماشین غیرفعال شود.
- بعد از افزودن یا کم کردن البسه درب ماشین را ببندید و دکمه START / PAUSE را مجدد فشار دهید ( برنامه شستشو از همان مرحله ای که متوقف شده بود دوباره ادامه می یابد ) .


#### لغو برنامه

- برای لغو برنامه کلید انتخاب برنامه را روی OFF قرار دهید.

برنامه های انتخابی باید قبل از فشار دادن دکمه START / PAUSE انتخاب شوند. چنانچه برنامه انتخاب شده شما با برنامه اصلی سازگار نباشد چراغ نشانگر آن برنامه شروع به چشمک زدن می کند و سپس از برنامه خارج می گردد.

#### کلید انتخاب سرعت دور خشک کن Spin Selector Button

- با فشار دادن این کلید سرعت دور خشک کن را می توانید کاهش دهید. حتی می توانید خشک کن را کنسل کنید.

خشک کن کنسل شده است. 

- جهت فعال نمودن سرعت دور خشک کن این کلید را فشار دهید تا به سرعت مطلوبی که می خواهید برسید .

جهت جلوگیری از صدمه دیدن الیاف، نمی توان دور سرعت خشک کن را بیشتر از آنچه در برنامه شستشوی اصلی تنظیم شده است، افزایش داد.

- بدون متوقف نمودن فعالیت ماشین لباسشویی می توانید دور خشک کن را اصلاح نمایید .

این ماشین لباسشویی به یک قطعه الکترونیکی تجهیز شده است که در دور خشک کن تعادل دستگاه را با توجه به حجم لباس درون آن حفظ میکند و از تکان و صدای زیاد جلوگیری می کند و این امر خود موجب افزایش عمر ماشین می شود.

#### کلید انتخاب دما Temperature Selection

- این کلید امکان تنظیم دمای برنامه شستشوی ماشین را به شما می دهد.



شستشو با آب سرد

- جهت جلوگیری از صدمه دیدن الیاف، شما نمی توانید دمایی بیشتر از دمای مشخص شده برای برنامه اصلی انتخاب کنید.

#### کلید تأخیر در برنامه Delay Start Button

- با فشردن این کلید می توانید تا 24 ساعت در آغاز برنامه شستشو تأخیر ایجاد نمایید.
- برای فعال کردن این قابلیت به روش زیر عمل نمایید :  
- برنامه مورد نظر را انتخاب نمایید.
- کلید تأخیر در برنامه را جهت فعالسازی یکبار فشار دهید، علامت h00 روی نمایشگر نمایان شود. با هر بار فشردن این کلید می توانید 1 ساعت در آغاز برنامه شستشو تأخیر ایجاد نمایید ( علامت h01 بر روی صفحه نمایش ظاهر می گردد). شما می توانید با فشاردادن این کلید زمان تاخیر را تا 24 ساعت به تعویق بیاورید، در آن صورت علامت h24 نشان داده می شود. در این مرحله با فشردن مجدد این کلید زمان تاخیر در شستشو دوباره صفر می شود.
- بعد از انتخاب زمان مورد نظر کلید START / PAUSE را جهت تأیید زمان تاخیر فشار دهید (چراغی روی صفحه نمایشگر روشن می شود) شمارش معکوس شروع می شود تا ماشین در زمان انتخاب شده شروع بکار نماید.
- برای لغو برنامه تاخیر شستشو کلید انتخاب برنامه را روی OFF قرار دهید.

اگر هنگام کار کردن دستگاه، برق قطع شود، یک حافظه ویژه برنامه انتخاب شده را ذخیره میکند و وقتی برق مجدداً وصل شد برنامه از همان جایی که قطع شده ادامه پیدا میکند.

#### کلید انتخاب سطح شستشو Stain level Button

- با انتخاب این کلید شما می توانید یکی از سه سطح شستشو را با توجه به میزان کثیفی البسه انتخاب نمایید. ( این قابلیت فقط برای بعضی از برنامه های مشخص شده در جدول زمان شستشو کارایی دارد)
- بمحض اینکه شما برنامه شستشو خاصی را انتخاب میکنید، بر روی صفحه نمایش سطح شستشو در نظر گرفته شده برای آن برنامه، نمایش داده می شود.
- با انتخاب سطح شستشوی متفاوت چراغ های مرتبط با آن فعال می شوند

#### کلید پیش شستشو PREWASH

- این قابلیت به شما این امکان را می دهد تا پیش شستشو را انجام بدهید و علی الخصوص برای شستشوی لباسهای خیلی کثیف مناسب است.
- توصیه می شود تنها 20 درصد از مقدار تجویز شده بر روی جعبه مواد شستشو را در ماشین لباسشویی بریزید.

## کلید شستشو خیلی بهداشتی HYGIENE PLUS

با این برنامه می توان لباسها را ضدعفونی کرد، در این برنامه دمای آب به 60 درجه می رسد.

## کلید آبکشی اضافه Extra Rinse Button

- این کلید به شما این امکان را میدهد تا میزان دور آبکشی را در پایان دوره شستشو افزایش بدهید . حداکثر میزان دور آبکشی بستگی به نوع برنامه انتخابی شستشو دارد .
- این قابلیت برای افرادی در نظر گرفته شده است که پوست های حساس دارند و این امکان وجود دارد که میزان املاح باقی مانده از مواد شوینده بر روی لباس باعث آلرژی آنها شود.
- همچنین توصیه می شود برای شستشوی البسه کودک و یا شستن لباس های خیلی کثیف و یا حتی حوله ها که ممکن است جهت تمیز شدن آنها مقدار بیشتری از مواد شوینده مصرف گردد، از این برنامه استفاده کنید.

## کلید ضد چروک Easy Iron Button

- با استفاده از این کلید لباس ها چروک کمتری حین شستشو خواهند خورد. این قابلیت باعث کم شدن شدت خشک کن در بعضی از مراحل شستشو و مرحله آخر می گردد.

## کلید حافظه Memory Button

- کلید حافظه به شما این امکان را میدهد که تنظیمات دلخواه شخصی تان را ذخیره کنید که می تواند شامل دمای شستشو، سرعت دور خشک کن و سطح شستشو باشد، که می توانید براحتی برای دفعات بعد از آنها استفاده کنید. چگونه برای اولین بار یک برنامه را در حافظه ذخیره کنیم:

- 1 - برنامه ای که مد نظرتان است را انتخاب کنید.
  - 2 - کلید حافظه را بفشارید، یکی از M1 یا M2 را انتخاب کنید، اگر این اولین برنامه ای است که ذخیره میکنید، باید M1 را انتخاب کنید.
  - 3 - انگشتتان را به مدت 3 ثانیه روی کلید حافظه نگهدارید تا برنامه مورد نظرتان ذخیره شود.
- به حافظه سپردن برنامه جدید زمانیکه M1 و M2 ذخیره شده است:
- 1 - برنامه ای که مد نظرتان است را تنظیم کنید.
  - 2 - کلید حافظه را بمدت 3 ثانیه بفشارید تا ترکیب جدید را به حافظه M1 بسپارید، برنامه ذخیره شده قبلی در M1 به M2 منتقل می شود.

شروع برنامه ای که در حال حاضر در حافظه ذخیره شده است.

- کلید حافظه را بفشارید (یکبار برای M1 و دو بار برای M2) و سپس کلید START/PAUSE را فشار دهید.
- هر بار که شما برنامه ذخیره شده را استفاده میکنید، می توانید گزینه ها و تنظیمات آنرا با کلید های مربوطه تغییر دهید، این تغییرات جدید در حافظه ذخیره نخواهد شد.
- اگر شما سهواً کلید ذخیره در حافظه را فشردید، می توانید به آسانی کلید دیگری را برای انتخاب برنامه دیگری بفشارید.

#### NIGHT & DAY Wash روزهانه و شبانه شستشوی

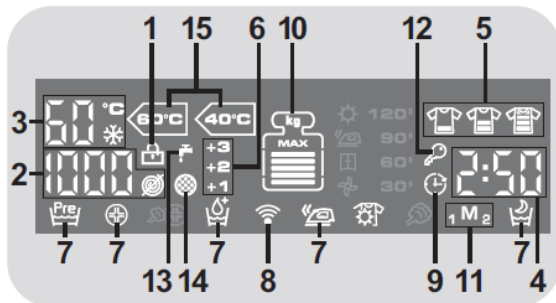
- زمانی که سطح آب در مرحله آبکشی افزایش می باید، این قابلیت سرعت دور خشک کن را تا 400 دور بر ثانیه کاهش می دهد و پس از پایان آبکشی آخر جهت تمیزی بیشتر لباسها را نیز در آب غوطه ور میکند.
- در این زمان که آب در داخل دیگ ماشین ثابت باقی می ماند چراغ های مرتبط شروع به چشمک زدن می کنند تا نشان بدهند که ماشین در حالت بدون حرکت قرار گرفته است.
- این برنامه شستشو را با برنامه خشک کن (که می تواند انتخاب شود یا فشردن دوباره همین کلید شستشوی شبانه) به اتمام برسانید.
- بوسیله کنترل الکترونیکی، آب در مراحل میانی شستشو بصورت آهسته و بیصدا خارج می شود. که این قابلیت برای استفاده شب هنگام از ماشین لباسشویی مناسب می باشد.

#### قفل کلیدها Key Lock

- فشردن همزمان کلید NIGHT & DAY و DELAY START بمدت 3 ثانیه به شما این امکان را میدهد که کلیدها را قفل کنید. بدینوسیله می توانید از تغییر اتفاقی یا ناخواسته در حین اجرای برنامه شستشو جلوگیری کنید.
- قفل کلیدها را می توان با فشردن مجدد همزمان کلید NIGHT & DAY و DELAY START یا تنظیم کلید چرخان روی خاموش، غیر فعال کرد.

#### صفحه نمایش دیجیتالی Digital Display

سیستم نشانگر صفحه نمایش به شما این امکان را می دهد تا درباره وضعیت و برنامه ای که ماشین لباسشویی در حال اجرای آن است، مطلع گردید.



## 1 - چراغ نشانگر قفل درب Door locked indicator light

- این چراغ نشانگر آن است که در لباسشویی کاملاً بسته است.


قبل از انتخاب دکمه START / PAUSE از بسته بودن درب اطمینان حاصل فرمایید .

- هنگامیکه درب بسته است و دکمه START / PAUSE انتخاب می گردد چراغ نشانگر شروع به چشمک زدن می کند و سپس به صورت روشن باقی می ماند .

اگر در ماشین لباسشویی درست بسته نشده باشد، چراغ به مدت 7 ثانیه چشمک می زند و سپس به صورت خودکار فعالیت ماشین متوقف میگردد. در این حالت از درست بسته شدن در اطمینان حاصل فرمایید و سپس کلید START / PAUSE را انتخاب نمایید.


- یک سیستم ایمنی ویژه اجازه نمی دهد تا درب ماشین را بلافاصله پس از پایان مرحله شستشو باز شود. بعد از گذشت 2 دقیقه انتظار از پایان زمان شستشو چراغ قفل درب خاموش می گردد و شما می توانید درب ماشین را باز نمایید. در پایان کلید مدور انتخاب برنامه را بروی حالت OFF قرار دهید.

## 2 - سرعت دور خشک کن SPIN SPEED

این قسمت بروی صفحه نمایشگر سرعت دور خشک کن را برحسب برنامه شستشوی انتخاب شده نشان می دهد که می توان با کلید  آنرا تغییر داد و یا حذف کرد. خشک کن کنسل شده است.

## 3 - میزان دمای شستشو WASH TEMPERATURE

این قسمت بروی صفحه نمایشگر میزان دمای شستشو را برحسب برنامه انتخاب شده نشان می دهد که می توان با کلید مربوطه در صورت مجاز بودن، آنرا تغییر داد.

شستشو با آب سرد 

## 4 - مدت زمان شستشو CYCLE DURATION

- هنگامیکه برنامه شستشو شروع می گردد این قسمت طول مدت زمان شستشو را نشان می دهد که بستگی به نوع برنامه انتخابی دارد، نشان میدهد.

- به محض شروع برنامه شستشو شما می توانید زمان باقیمانده از برنامه شستشو را در این قسمت ببینید.
- این ماشین لباسشویی با توجه به مقدار لباس ریخته شده داخل ماشین زمان پایان یافتن برنامه شستشوی انتخاب شده را مشخص می نماید.

#### 5- سطح شستشو STAIN LEVEL

- زمانیکه برنامه شستشو انتخاب می گردد سطح شستشو تنظیمی برای آن برنامه نشان داده می شود.
- با انتخاب سطوح مختلف شستشو چراغ مربوط به آن روشن می شود.


#### 6- آبکشی اضافه EXTRA RINSE

چراغ این قسمت در زمان آبکشی اضافه با انتخاب کلید مربوطه روشن میگردد .

#### 7- گزینه های انتخابی OPTIONS

چراغ نشانگر این قسمت با توجه به برنامه انتخاب شده، روشن می گردد.

#### 8- WI-FI (فقط در بعضی مدل ها)

- در مدل هایی که مجهز به سیستم WI-FI هستند، این گزینه  نشان میدهد که WI-FI فعال است.
- برای دسترسی به کلیه اطلاعات در مورد WI-FI و دانلود عملکرد آن، به آدرس زیر مراجعه کنید.

WWW.CANDYIRAN.COM

#### 9- تاخیر زمان شستشو DELAY START

چراغ این قسمت زمانیکه برنامه شستشوی با تاخیر تنظیم شود، روشن میگردد.

#### 10- کلید چک کردن کیلوگرم KG CHECK

( این عملکرد فقط برای شستشوی لباس کتان و الیاف مصنوعی فعال می شود)

- در زمان شروع برنامه شستشو، نشانگر KG CHECK برای لحظه ای روشن می ماند تا سنسور هوشمند مربوطه وزن البسه ، زمان مورد نیاز و میزان آب و برق مصرفی را محاسبه نماید.
- هر مرحله که بر روی صفحه نمایش نشان داده می شود، 20 درصد حداکثر ظرفیت قابل شستشو را محاسبه میکند.
- زمانی که برنامه انتخاب می شود، حداکثر ظرفیت پیشنهادی بر روی صفحه نمایش نشان داده می شود.
- در طی هر مرحله از شستشو، KG CHECK به شما این امکان را میدهد که در اولین دقایق شروع شستشو اطلاعات زیر را نظارت کنید:



- تنظیم میزان آب مورد نیاز
- تنظیم مدت زمان دور شستشو
- کنترل میزان آبکشی با توجه به نوع الیاف البسه
- تنظیم میزان چرخش دور دیگ برحسب الیافی که می خواهد بشورد
- تشخیص مقدار کف با توجه به مقدار آب مورد نیاز آبکشی آن
- تنظیم دور سرعت خشک کن با توجه به حجم البسه

### **Memory – 11**

این چراغ نشانگر آن است که عملکرد حافظه در حال کار کردن است.

### **12- قفل کلید KEY LOCK**

این چراغ نشانگر آن است که کلیدها قفل هستند.

### **13- شیر آب بسته است TAP CLOSED**

نشانگر آن است که آب وارد ماشین لباسشویی نمی شود، پیشنهاد می شود که دستگاه را خاموش کنید و چک کنید که شیر آب باز باشد و فشار آب نیز کم نشده باشد.

### **14- فیلتر مسدود شده است FILTER BLOCKED**

نشانگر آن است که آب از دستگاه خارج نمی شود، پیشنهاد می شود ماشین لباسشویی را خاموش کنید و چک کنید که چیزی در فیلتر گیر نکرده باشد یا شلنگ خروجی پیچ نخورده باشد.

### **15- چراغ برنامه های استاندارد کتان (جدول برنامه ها را ببینید)**

این چراغ زمانی که موثرترین برنامه برای شستشوی لباسهای کتان با مصرف آب و انرژی بهینه انتخاب گردد، روشن می شود.

جدول برنامه شستشو :

برنامه			درجه حرارت		مواد شوینده		
			درجه سانتیگراد	درجه فارنهایت	2		1
<b>Perfect 20° Mix &amp; Wash</b>	Perfect 20 C Mix & Wash 1)	پیش ترکیب آب و مواد شستشو	20°	20°	●	●	
<b>Intensive 40°</b>	Intensive 40	شستشو شدید 40 درجه	40°	40°	●	●	
<b>Hygiene 60°</b>	Hygiene 60	شستشو بهداشتی	60°	60°	●	●	
<b>Perfect Rapid 59 Min</b>	Perfect Rapid 59 White 1)	شستشوی سریع کامل	40°	40°	●	●	
 30 Min	Rapid 30 Min	شستشو سریع 30 دقیقه	30	30	●	●	
 14 Min	Rapid 14 Min	شستشو سریع 14 دقیقه	30°	30°	●	●	
 <b>Baby</b>	Baby 1)	شستشوی لباس کودک	60°	60°	●	●	
	Rinse	آبکشی	-	-	△	●	
	Drain & Spin	آبکشی و تخلیه	-	-			
	Hand/Silk	شستشو دستی/لباس ابریشمی	30°	30°	●	●	
<b>Wool</b> 	Wool	شستشو لباس پشمی	40°	40°	●	●	
<b>Delicates</b> 	Delicate	شستشوی البسه ظریف (حریر و ...)	40°	40°	●	●	
 <b>Acrylics</b>	Mixed 1)	شستشو الیاف مصنوعی و کتان	40°	60°	●	●	(●)
	Cotton **1)	شستشو لباس کتان	40°	60°	●	●	(●)
 <b>Cottons</b>	Whites 1)	شستشو لباس سفید	60°	90°	●	●	(●)



لطفاً این نکات را ملاحظه فرمائید.

\*حداکثر لباس قابل شستشو با توجه به مدل لباسشویی انتخاب گردد. (کنترل پنل را ببینید)

\*برنامه استاندارد شستشو بر طبق استانداردهای اتحادیه اروپا

برنامه شستشو لباسهای کتانی با 60 درجه حرارت

برنامه شستشو لباسهای کتانی با 40 درجه حرارت

نوع برنامه در نظر گرفته شده در این ماشین مناسب برای الیاف کتان با میزان کثیفی معمولی می باشد. که با استفاده بهینه از آب و انرژی بهترین نتیجه شستشو را خواهد داشت. این برنامه ها قابلیت تنظیم درجه حرارت با توجه به لیبل روی لباس را دارند که البته درجه حرارت واقعی آب ممکن است مقدار کمی با آنچه در برنامه شستشو ذکر شده متفاوت باشد.

میزان دورخشک کن در بعضی از برنامه ها می تواند تغییر یابد و یا کاملاً کنسل گردد، که با کلید (SPIN SELECTION) دور (خشک کن) قابل تنظیم است.

اگر بر روی لیبل لباس به درجه خاصی از خشک کن اشاره نشده باشد، می توان از حداکثر سرعت خشک کن استفاده کرد.

استفاده بیش از حد از مواد شوینده باعث بوجود آمدن کف بسیار زیاد می شود. در این شرایط دستگاه مدت زمان آبکشی را افزایش می دهد که خود موجب مصرف آب بیشتر می شود.

● برنامه پیش شستشو تنها با برنامه های اصلی با قابلیت پیش شستشو امکان پذیر می باشد.

### ▲ تنها برای مدل های مجهز به محفظه شوینده مایع

گاهی پیش می آید که بعضی از البسه دارای لکه هستند ولی نمی توان آنها را با سایر البسه شست یا مواد مصرفی برای آنها ( سفید کننده ) برای همه آنها کاربرد ندارد. برای از بین بردن لکه ها می توانید از مواد مایع شوینده استفاده کنید. بدین منظور ابتدا داخل محفظه شماره 2 مواد مورد نظر را بریزید و برنامه RINSE را برای شستشو انتخاب نمایید و فقط لباسهای دارای لکه خاص را داخل ماشین بریزید، پس از پایان این مرحله از شستشو کلید مدور را روی حالت OFF قرار دهید و سپس سایر البسه را اضافه نمایید و با برنامه مناسب شستشوی انتخابی مرحله شستن را انجام دهید.

1) برای برنامه های نشان داده شده شما می توانید با کلید STAIN LEVEL طول دوره شستشو و سطح شستشو را با توجه به کثیفی لباس انتخاب کنید.

## انتخاب برنامه

برای شستشویانواع پارچه ها و سطوح مختلف کثیفی می توان برنامه های شستشو متفاوت را انتخاب نمود. (به جدول برنامه شستشو توجه کنید)

### برنامه شستشوی MIX POWER SYSTEM+

این ماشین لباسشویی مجهز به برنامه ابتکاری پیش ترکیب آب و مواد شستشو است، که در آن آب با فشار زیاد این پیش ترکیب را مستقیماً به لباسهای درون ماشین لباسشویی می پاشد. در مرحله اولیه شستشو اسپری شدن ترکیب مواد شستشو و آب به لباسها باعث نفوذ بیشتر مواد شستشو در پارچه خواهد شد و پاک کردن کثیفی بدین شکل باعث اطمینان به شستشوی بهتر لباسها می شود.

همچنین این سیستم شستشو در طول برنامه آبکشی با بهره گیری از فشار پاشش آب، باعث بهتر پاک شدن مواد شستشو می شود.

### برنامه شستشوی Perfect 20 C - Mix & Wash

این نوآوری Mix Power System به شما امکان شستشوی لباسهای کتان و الیاف مصنوعی و همچنین ترکیب اینها در دمای 20 درجه را می دهد که قابل قیاس با شستشوی لباس در دمای 40 درجه می باشد. مصرف انرژی این برنامه 50 درصد انرژی مصرفی برای شستشو 40 درجه لباسهای کتانی می باشد.

پیشنهاد می شود که در شستشو با این برنامه نسبت 2/3 از حداکثر ظرفیت ماشین پر شود.

در این برنامه می توان لباسهای با جنس و رنگ متفاوت را با یکدیگر شست.

هشدار: لباسهای نو را که امکان رنگ پس دادن دارند، را تا 5 الی 6 بار اول باید جداگانه شست. همچنین لباسهای تیره جنس جین و حوله ها را باید جداگانه شست. هرگز لباسهایی که رنگ ثابتی ندارند را باهم در لباسشویی نریزید.

### برنامه شستشو شدید 40 درجه- Intensive 40

این برنامه برای شستشوی البسه کتان و رنگی با دستیابی به بهترین نتیجه شستشو در دمای 40 درجه است.

### برنامه شستشو بهداشتی - Hygiene 60

این برنامه امکان شستشوی لباسهای کتان با دمای 60 درجه با بکارگیری تکنولوژی "Mix Power System+" برای از بین بردن هر نوع لکی مناسب است.

### برنامه شستشوی سریع کامل 59 دقیقه ای Perfect Rapid 59 Min

این برنامه طوری طراحی شده است که در مدت زمان کوتاه ولی با اثر بخشی بیشتر عمل شستن البسه انجام گیرد. این برنامه برای میزان بارگیری کم البسه در داخل ماشین مناسب می باشد. (به جدول برنامه رجوع کنید)

### **برنامه شستشوی سریع 30 دقیقه ای Rapid 30 Min**

یک دور کامل شستشو ( شستشو ، آبکشی و خشک کن ) . این برنامه مناسب شستن البسه کتان نیمه کثیف و یا الیاف ترکیبی می باشد. توصیه می گردد در زمان استفاده از این برنامه شستشو 20 درصد میزان مصرف پودر نسبت به میزان معمولی استفاده گردد.

### **برنامه شستشوی سریع 14 دقیقه ای Rapid 14 Min**

یک دور کامل شستشو ( شستشو ، آبکشی و خشک کن ) . این برنامه مناسب شستن البسه کتان نیمه کثیف و یا الیاف ترکیبی می باشد. توصیه می گردد در زمان استفاده از این برنامه شستشو 20 درصد میزان مصرف پودر نسبت به میزان معمولی استفاده گردد.

### **برنامه شستشوی لباس کودکان Baby**

این برنامه امکان شستشوی بی نقص و بهداشتی البسه کودکان را با دمای حداقل 60 درجه به شما می دهد. بمنظور تاثیر پذیری بیشتر از مواد شوینده پودری استفاده نمایید.

### **آبکشی Rinse**

این برنامه به شما امکان 3 بار آبکشی و خشک کن را می دهد. ( که می توان آنرا با کلید مربوطه بیشتر یا کمتر کرد). این برنامه آبکشی برای هر نوع الیافی کارایی دارد. بعنوان مثال برای خشک کردن البسه ای که با دست شسته شده اند .

### **آبکشی و تخلیه Drain + Spin**

این برنامه آبکشی را تکمیل و عملکرد خشک کن را با بالاترین میزان انجام می دهد. ضمناً امکان کاهش یا حذف سرعت خشک کن با استفاده از کلید مربوطه نیز وجود دارد.

### **برنامه شستن البسه ابریشمی و با دست Hand/Silk**

این برنامه مناسب برای شستشوی لباس های که بر روی لیبل آنها ذکر شده که فقط باید با دست شسته شوند و همچنین لباسهای که لیبل ابریشم روی آنها خورده، استفاده می گردد. چرخش محفظه (دیگ) شستشو با ملایمت انجام می شود و دمای آب بیشتر از 30 درجه نمی شود، آبکشی نیز به آرامی انجام می شود.

### **برنامه شستشو لباسهای پشمی Wool**

این برنامه مناسب برای شستشوی لباس های پشمی که بر روی لیبل آنها واژه قابلیت شستشو با ماشین ذکر شده است و یا لباسهای شستشو با دست، استفاده می گردد.

### برنامه ظریف شویی Delicate

برای شستشوی الیاف ظریف و قابل شستشو در لباسشویی از این برنامه استفاده نمایید . به هنگام استفاده از این برنامه ، ماشین بیشترین سطح آبیگری را جهت جلوگیری از صدمه دیدن البسه انجام میدهد.

### برنامه جهت شستن البسه های ترکیبی Mixed

یک برنامه شامل شستشوی اصلی و آبکشی که با چرخش متناوب درام و جریان یکنواخت آب البسه با بهترین کیفیت شسته خواهند شد ضمن اینکه سرعت کم خشک کن باعث چروک کمتر البسه نیز می شود.

### برنامه شستن البسه کتان Cottons 40 C- 60 C

برای شستشوی البسه نخی با میزان کثیفی معمولی به صورت روزانه مناسب می باشد. که حداقل مصرف آب و انرژی را دارد.

### برنامه شستشوی لباس سفید White

یک برنامه شستشو کامل است که برای شستشوی بهتر در مرحله آخر آبکشی سریع ترین دور آبکشی را بمنظور پاک کردن بیشتر استفاده میکند.

### جدول رفع نقص و وارانتهی

علت	خطا
مطمئن شوید دوشاخه به پریز برق به درستی وصل شده است.	ماشین لباسشویی درست کار نمی کند.
مطمئن شوید سوئیچ اصلی روشن است.	
مطمئن شوید برنامه به درستی انتخاب شده است.	
مطمئن شوید فیوز قطع نشده است.	
در لباسشویی بسته نشده، آنرا باز و یکبار دیگر درست ببندید	ماشین لباسشویی از آب پر نمی شود.
مطمئن شوید شیر آب بسته نیست.	
مطمئن شوید تایمر به درستی تنظیم شده است.	
مطمئن شوید شیلنگ تخلیه پیچ خوردگی ندارد	آب تخلیه نمی شود
مطمئن شوید فیلتر مسدود نشده است	
مطمئن شوید یک شی خارجی در فیلتر گیر نکرده است	
ممکن است واشر شیر آب نشتی داشته باشد، در این حالت شیر آب را تعمیر و از یک بست محکم استفاده نمایید.	اطراف لباسشویی آب روی زمین ریخته شده است
آب لباسشویی کاملاً تخلیه نشده، چند دقیقه صبر کنید. برخی مدلها مجهز به کلید "no centrifuge" هستند، مطمئن شوید این	خشک کن عمل نمی کند

کلید روشن نیست.	
مصرف زیاد پودر شوینده ممکن است مانع کار خشک کن شود. بهتر است دفعه بعد مصرف پودر را کاهش دهید	
محل استقرار لباسشویی سطح نیست، در صورت لزوم همانطور که در بخش مربوطه ذکر شد، پایه ها را تنظیم کنید.	لرزش شدید حین مرحله خشک کن
مطمئن شوید پیچ های انتقال باز شده اند.	
لباس ها در لباسشویی تراز چیده نشده اند.	
در صورت نمایش کد خطای 0.1.5.7.8 : فوراً با مرکز خدمات تماس حاصل فرمایید	خطاهای خاص
در صورت نمایش کد خطای 2 : آب به دستگاه نمی رسد. مطمئن شوید شیر آب باز است.	
در صورت نمایش کد خطای 3 : پمپ تخلیه کار نمی کند. مطمئن شوید شلنگ تخلیه پیچ خوردگی ندارد	
در صورت نمایش کد خطای 4 : لباسشویی بیش از حد با آب پر شده است. شیر آب را بسته و با مرکز خدمات تماس بگیرید .	
در صورت نمایش کد خطای 9 : ابتدا لباسشویی را خاموش کنید سپس بعد از گذشت 10-15 ثانیه مجدداً آنرا روشن کنید.	

استفاده از ماده شستشو بدون فسفات ممکن است باعث بروز مشکلات زیر شود:

- تیرگی آب لوله تخلیه: بخاطر ذرات معلق باقی مانده از ماده شستشو است که تاثیر منفی بر روی کیفیت آبکشی ندارد.
- مشاهده پودر سفید در لباسشویی، در پایان شستشو: این مسئله عادی است، پودر توسط لباس ها جذب نشده و رنگش تغییر نکرده است.
- برای از بین بردن این ذرات معلق برنامه Rinse را انتخاب کنید و در آینده مقدار کمتری ماده شستشو استفاده کنید.
- مشاهده کف در آخرین آبکشی: نیاز به اجرای برنامه Rinse نیست، در نظر داشته باشید دفعه بعد مقدار کمتری ماده شستشو استفاده کنید.
- کف فراوان: این امر بدلیل ماده آنیونی فعال در مواد شستشو است که در مرحله آبکشی سخت بده که حذف شود، در این مورد اجرای مجدد برنامه Rinse کمکی نخواهد کرد، پیشنهاد می شود یک تمیز کننده شستشوی مخصوص ماشین لباسشویی استفاده شود.
- اگر مشکل حل نشد یا فکر کردید اشکالی در کار است، فوراً با مرکز خدمات پس از فروش تماس بگیرید.
- پیشنهاد می شود همیشه از قطعات جانبی اصل استفاده شود، که از طریق مراکز خدمات پس از فروش قابل تهیه می باشد.