

دفترچه راهنمای فارسی

خواهشمند است قبل از استفاده از این دستگاه دفترچه راهنما را به دقت مطالعه نمایید.



ماشین لباسشویی
تمام اتوماتیک

PFH Series



PAKSHOMA

راهنما را مطالعه کنید:

داخل این راهنما نکات بسیار مهمی جهت استفاده و نگهداری ماشین لباسشویی شما برآورد شده است. تنها به خاطر سپردن نکات کوچک اما مهم باعث می شود تا عمر دستگاه افزایش پیدا کرده و هزینه ای که برای خرید آن صرف کرده اید حفظ شود. همچنین در جدول عیب یابی می توانید دلایل مختلف درست کار نکردن دستگاه خود را بیابید.

توجه: با مطالعه جدول عیب یابی می توان برخی از ایرادات دستگاه را رفع نمود.

دسترسی صحیح به دستگاه:



این علامت نشان می دهد که این محصول نباید با ضایعات دیگر خانگی دور ریخته شود. برای اجتناب از آسیب رسانی احتمالی به محیط زیست و با سلامت انسان ها از دور ریختن بی رویه و نا مناسب و غیر استاندارد خودداری کرده و مسئولانه آن را بازیافت کنید تا از منابع ارزشمند قابل بازیافت استفاده کنید و یا با مراکز فروش دستگاه تماس حاصل کنید. آنها می توانند این محصول را برای بازیافتی سالم و ایمن برای محیط زیست از شما دریافت نمایند.

فهرست

۳.....	نکات ایمنی.....
۵.....	نمای ظاهری ماشین لباسشویی.....
۶.....	نصب دستگاه.....
۱۰.....	راه اندازی دستگاه.....
۱۱.....	مراحل شستشو.....
۱۷.....	نمایی از صفحه نمایشگر دستگاه.....
۲۲.....	برنامه ها.....
۲۳.....	شستن لباس ها برای اولین بار.....
۲۵.....	جدول فرایند.....
۲۶.....	نگهداری.....
۳۰.....	عیب یابی.....
۳۱.....	رفع مشکلات.....
۳۳.....	گارانتی.....

خریدار محترم:

از شما برای انتخاب ماشین لباسشویی متشکریم. برای اطمینان از حصول بهترین نتیجه از ماشین لباسشویی جدیدتان، لطفا کمی وقت بگذارید و تمام دستورالعمل های ساده این راهنما را بخوانید.

نکات ایمنی

- در صورت آسیب دیدن کابل برق به منظور اجتناب از خطر، آنرا توسط نماینده خدمات و یا شخصی کار آمد تعویض نمایید.
- از شیلنگ و وسایل نو که به همراه دستگاه موجود است استفاده کنید و مجموعه قدیمی را دوباره استفاده نکنید.
- ماشین لباسشویی شما فقط برای استفاده خانگی و فضای داخلی می باشد.
- کودکان و اشخاص با توانایی کم فیزیکی و ذهنی یا افراد کم تجربه و کم دانش، با نظارت دیگران می توانند در شرایط امن از این دستگاه استفاده کنید. کودکان نباید با ماشین لباسشویی بازی کنند.
- پیش از تمیز کردن یا هر گونه تعمیرات، دو شاخه را از پریز برق بیرون بکشید.
- پیش از شستشو، از خالی بودن جیب لباس ها اطمینان حاصل کنید.
- اشیاء تیز و برنده مانند سکه، سوزن، سنجاق، پیچ، سنگ و غیره باعث آسیب جدی به ماشین می شوند.
- بعد از اتمام کار دو شاخه آن را از برق بیرون کشیده و منبع آب را قطع نمایید.
- پیش از باز کردن درب از تخلیه شدن آب درون آن اطمینان حاصل نمایید. در صورت مشاهده آب درون مخزن شستشو، درب را باز نکنید.
- پیش از هر بار استفاده بررسی نمایید که کودکان و یا حیوانات خانگی داخل ماشین نرفته باشند.
- ممکن است درب شیشه ای در هنگام کار کردن ماشین بسیار داغ شود، کودکان و یا حیوانات خانگی را هنگام کار ماشین، دور از آن نگاه دارید.
- از تطابق ولتاژ دستگاه با برق منزل اطمینان حاصل نمایید.
- از پریز برقی که جریان برق آن کمتر از ماشین لباسشویی می باشد استفاده نکنید. هرگز دو شاخه را با دست مرطوب بیرون نکشید.
- به منظور ایمنی بیشتر، پریز برق باید به یک سیم ارت وصل باشد و مطمئن شوید که پریز شما به صورت صحیح به سیم ارت متصل است.
- کودکان زیر ۳ سال باید دور از دستگاه باشند مگر آنکه تحت نظارت باشند.
- کودکان باید تحت نظارت باشند تا مطمئن شوید آن ها با دستگاه بازی نمی کنند.
- ممکن است مواد بسته بندی برای کودکان خطرناک باشد. بعد از باز کردن بسته بندی، کیسه های پلاستیکی و فوم ها را از دسترس کودکان دور نگه دارید.

• زمانی که دستگاه در حال تخلیه آب داغ می باشد مراقبت های لازم را برای جلوگیری از سوختگی بعمل آورید.

• ماشین لباسشویی را در حمام، مکان های مرطوب یا اتاق هایی که درون آنها گاز و مواد قابل اشتعال وجود دارد نصب نکنید.

• اطمینان حاصل کنید که نصب لوله آب و برق دستگاه باید توسط نمایندگان مجاز و طبق دستورات کارخانه تولید کننده و قوانین ایمنی صورت گیرد.

• قبل از راه اندازی دستگاه، باید کلیه مواد بسته بندی و پیچ و مهره های مخصوص حمل و نقل را بدرستی از دستگاه جدا کنید در غیر این صورت دستگاه در حین شستن لباس ها آسیب جدی خواهد دید.

• قبل از این که لباس ها را برای اولین بار بشویید، یک بار برنامه شستشو را بدون لباس اجرا نمایید.

• ماشین لباسشویی که دارای یک لوله ورودی آب است، فقط می بایست به شیر آب سرد متصل شود. در صورت دارا بودن دو ورودی می تواند به شیر آب سرد و گرم متصل شود.

• ماشین لباسشویی شما فقط برای استفاده خانگی می باشد و تنها برای منسوجات مناسب ماشین لباسشویی طراحی شده است.

• از مواد قابل اشتعال، حلال های سمی، گازوئیل، الکل و غیره برای از بین بردن لکه نباید استفاده نمایید، لطفا فقط، ماده شوینده مخصوص ماشین لباسشویی را انتخاب نمایید

• از شستن فرش، قالیچه و پتو توسط دستگاه خودداری کنید.

• در هنگام کار کردن دستگاه، از اضافه کردن آب به صورت دستی خودداری نمایید.

• پس از اتمام کار دستگاه، برای باز کردن درب لطفا دو دقیقه صبر کنید.

• خواهشمند است پس از بسته شدن لباس ها شیر آب را بسته و دو شاخه دستگاه را از برق بکشید.

• از بالا رفتن و نشستن بر روی دستگاه خودداری کنید.

• از درب دستگاه به عنوان تکیه گاه، حمل و نقل و جابجایی استفاده ننمایید.

• خواهشمند است درب دستگاه را محکم نبندید. در صورت بروز مشکل هنگام بسته شدن

درب دستگاه، توجه کنید که لباس بیش از حد درون آن قرار داده نشده باشد.

• درموقع استفاده از دستگاه حتما مواظبت کنید که لباس بین لاستیک و شیشه گیر نکرده باشد و بعد از هر بار استفاده داخل لاستیک را خشک کنید اینکار باعث می شود لاستیک

تغییر رنگ نداشته باشد.

• تفکیک لباسها باید حتما انجام شود تا دستگاه درموقع بالانس کردن لباسها مشکل نداشته باشد.

نکات مربوط به جابجایی دستگاه

۱. پیچ های حمل و نقل می بایست توسط یک فرد متخصص مجدداً به دستگاه وصل شود.

۲. آب باقیمانده درون دستگاه می بایست کاملاً خارج شود.

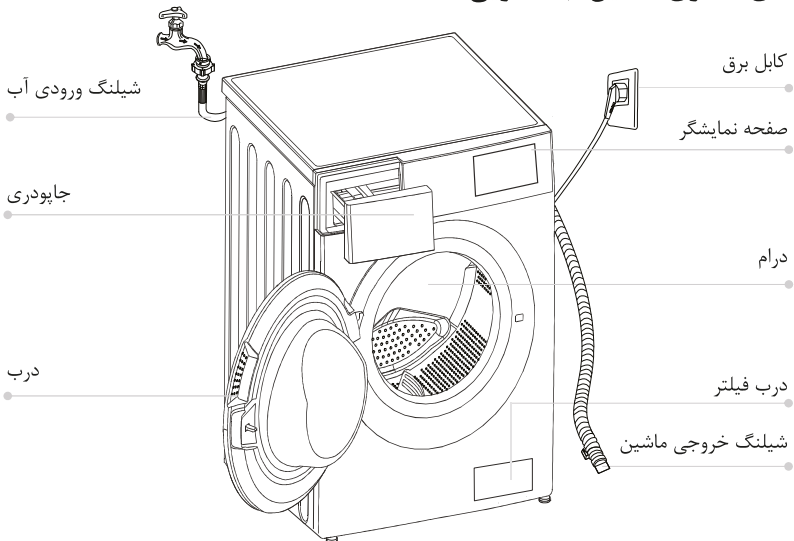
۳. دستگاه را با دقت جابجا کنید. از اجزای برآمده دستگاه به عنوان دستگیره برای بلند کردن استفاده نکنید. هیچ گاه از درب دستگاه برای حمل و نقل آن استفاده نکنید.

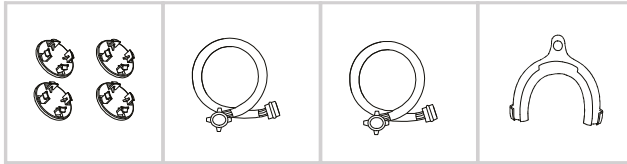
نکاتی در مورد دور اندازی



این علامت نشان می دهد که در کل اتحادیه اروپا این محصول نباید با ضایعات دیگر خانگی به دور ریخته شود. برای اجتناب از آسیب رسانی احتمالی به محیط زیست و یا سلامت انسانها از دور ریختن بی رویه و غیر استاندارد، مسئولانه آنرا بازیافت کنید تا منابع ارزشمند قابل بازیافت را ارتقا بخشید. برای برگرداندن محصول استفاده شده، لطفاً از سیستم های برگرداندن و بازیافت استفاده کنید و یا با مراکز فروش دستگاه تماس حاصل کنید. آنها می توانند در این خصوص شما را راهنمایی کنند.

نمای ظاهری ماشین لباسشویی





درپوش پیچ های ترمز
(جهت حمل و نقل ماشین)

شیلنگ ورودی
(آب سرد)

شیلنگ ورودی
(آب گرم)

نگهدارنده شیلنگ خروجی
(اختیاری)

نصب ماشین لباسشویی باز کردن بسته بندی ماشین لباسشویی

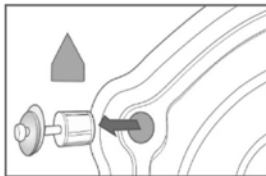
بسته بندی دستگاه را باز کنید و با دقت بررسی نمایید تا در هنگام حمل و نقل آسیبی به آن وارد نشده باشد. همچنین دقت نمایید که تمام اقلام (که در قسمت متعلقات ذکر شده) در یک کیسه به همراه دستگاه قرار داشته باشد. در صورت مشاهده هرگونه آسیب هنگام جابجایی و یا کم بودن اقلام جانبی با نمایندگی مجاز تماس حاصل نمایید.

دوراندازی مواد بسته بندی

ممکن است مواد بسته بندی این دستگاه برای کودکان مضر باشند. آنها را از بین ببرید و از دسترسی راحت کودکان دور نگه دارید. مواد بسته بندی را بر طبق قوانین محیط زیست محلی جمع آوری کنید و به همراه زباله های روزانه خود دور نریزید.

باز کردن پیچ های حمل و نقل

قبل از استفاده از ماشین لباسشویی، پیچ های مربوط به حمل و نقل باید از پشت آن باز شود. خواهشمند است مراحل زیر را دنبال کنید:



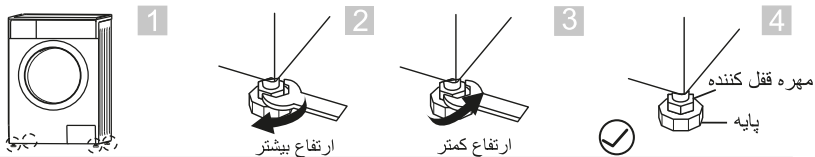
- ۱ - همه پیچ ها را توسط آچار باز کرده سپس آنها را خارج نمایید.
- ۲ - حفره ها را توسط در پوش های جای پیچ حمل و نقل بپوشانید.
- ۳ - پیچ های حمل و نقل را برای استفاده های بعدی نگه دارید.

انتخاب محل مناسب

- قبل از نصب ماشین لباسشویی، خصوصیات مکان مورد نظر به شرح زیر می باشد:
- سطوح صاف، سخت و خشک (در صورت صاف نبودن آنرا با توجه به شکل تراز نمایید در قسمت تنظیم پایه).
- دور از تاثیر نور مستقیم خورشید باشد.
- سیستم تهویه کافی داشته باشید.
- درجه دمای اتاق بالای صفر درجه سانتیگراد باشد.
- دور از منابع گرمازا از قبیل اجاق گاز و کباب پز باشید.
- اطمینان حاصل کنید که دستگاه بروی سیم برق قرار نگرفته باشد. دستگاه را روی فرش نصب نکنید.

تراز کردن پایه

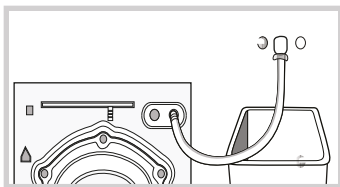
- ۱ - زمانی که دستگاه را در جای خود قرار دادید، لطفا ابتدا بررسی نمایید که پایه ها به دستگاه متصل باشند. در غیر این صورت پایه ها را با دست یا آچار در جای خود قرار داده و توسط آچار مهره آنها را محکم کنید.
- ۲ - بعد از قرار دادن دستگاه در جای خود چهار گوشه بالای آنرا به طور متوالی فشار دهید تا اگر دستگاه در حالت ثابتی نبود پایه های آنرا تنظیم نمایید.
- ۳ - مطمئن شوید که دستگاه در وضعیت مناسبی قرار دارد. قفل مهره های پایه را توسط آچار شل کرده و آنرا بچرخانید تا کاملا به زمین بچسبند. یک سر پایه را با یک دست به زمین بچسبانید و با دست دیگر سر دیگر آنرا به بدنه ببندید.
- ۴ - پس از اینکه پایه ها قفل شدند، چهار طرف دستگاه را فشار دهید تا از ثابت شدن پایه ها اطمینان حاصل نمایید. در صورت عدم استحکام مراحل ۲ و ۳ را تکرار نمایید.



۵- یک استوانه محکم مانند قوطی نوشابه را به صورت برعکس روی ماشین لباسشویی قرار دهید، از سمت راست، چپ، جلو و عقب اگر استوانه پایدار بود دستگاه روی زمین تراز است. اگر چرخید ماشین تراز نیست.

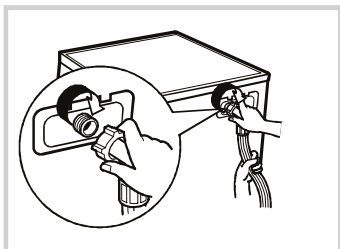
۶- مسیر چرخش نشانگر سطح پائین تر است. پس دو پایه ای که در این مسیر است باید بالا بیاید تا دستگاه تراز شود. مراحل ۱ تا ۳ باید دوباره تکرار شود تا پایه محکم به زمین وصل شود و مهره ها محکم قفل شوند.

اتصال شیلنگ ورودی



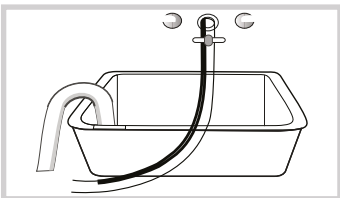
شیلنگ ورودی را طبق شکل برای مدل هایی که دارای ورودی آب می باشد متصل کنید
شیلنگ آب را به شیر آب گرم وصل کنید تا میزان انرژی مصرفی ماشین در مراحل مختلف کاهش پیدا کند.
در مدل هایی که دارای یک ورودی می باشند شیلنگ را به شیر آب سرد وصل نمایید.

نصب شیلنگ ورودی

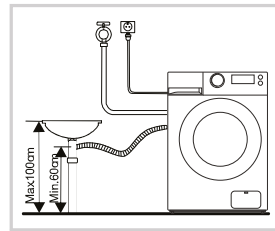
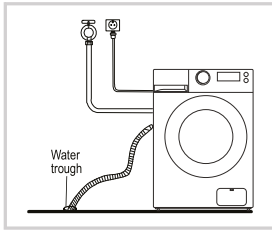


۱. زانویی را مطابق شکل روی روبرو به شیر داخلی واقع در قسمت پشت ماشین وصل کنید. در جهت عقربه های ساعت بچرخانید تا محکم شود.
توجه: در صورت مشاهده نشستی در شیلنگ و لوله طبق مراحل قبل آن را با لوله ورودی دیگری تعویض کنید. اگر سر آن به صورت مربع و یا بزرگ می باشد، باید شیر را تعویض نمایید.
۲. سر دیگر شیلنگ را به شیر آب وصل کنید و در جهت عقربه های ساعت بچرخانید تا محکم شود.

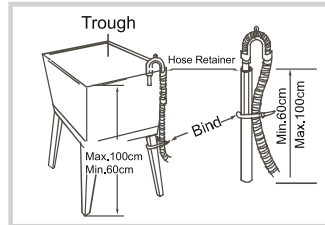
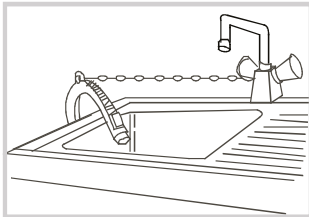
قرار دادن شیلنگ خروجی (شیلنگ تخلیه)



دو راه برای قرار دادن انتهای شیلنگ خروجی وجود دارد:
۱. آن را کنار آبشخور آب (آبراهه) قرار دهید.
۲. آن را به انشعاب تخلیه زیر سینک (مجرای فاضلاب) وصل کنید.



- به این طریق آب درون شیلنگ می تواند بالا یا پایین برود بخاطر داشته باشید که ارتفاع شیلنگ بالاتر از ۱۰۰ سانتی متر نباشد انتهای شیلنگ را به طور کامل درون آب قرار ندهید.



هنگامیکه شیلنگ تخلیه را نصب می کنید آن را به دقت مطابق شکل محکم کنید در این صورت کف و سطح توسط چکه های آب آسیب نمی بینند.

در صورتی که شیلنگ بیش از حد بلند باشد ممکن است صدایی از ماشین شنیده شود.

اتصالات الکتریکی

• در زمان استفاده از سیستم گرمایی حداکثر جریان برق برابری این دستگاه ۱۰ آمپر می باشد. لطفاً اطمینان حاصل کنید که سیستم جریان برق (سیم، ولتاژ برق و جریان) در منزل شما، می تواند این تناوب را در وسیله الکتریکی مورد نظر ایجاد کند. و پریز برق مورد استفاده باید به دقت نصب شده باشد و دارای سیم ارت (سیم اتصال به زمین) باشد.

• از یکسان بودن ولتاژ برق در محل نصب با ولتاژی که بر روی برچسب دستگاه قرار دارد اطمینان حاصل نمایید.

• دو شاخه برق باید با پریز مطابقت داشته باشد و بدنه دستگاه باید دارای سیم ارت باشد.

• از پریزهای چند منظوره به عنوان سیم رابط استفاده نکنید.

• با دست مرطوب دوشاخه را به برق نزنید و یا از برق نکشید.

• هنگام وارد و یا خارج کردن دو شاخه به پریز برق آن را محکم بگیرید و بعد بیرون بکشید.

این عمل را با شدت و زور انجام ندهید.

• در صورت آسیب دیدن یا شکستگی دو شاخه آن را توسط بخش خدمات پس از فروش

تعویض نمایید.

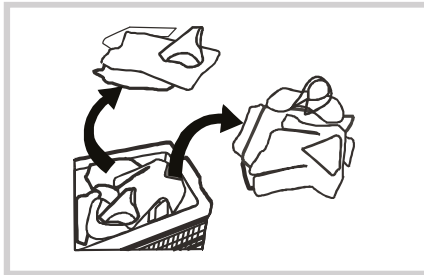
اخطار

- ۱- این دستگاه باید سیم ارت (اتصال به زمین) داشته باشد. در صورت داشتن اتصالی کوچک الکتریکی، سیم ارت می تواند خطر برق گرفتگی را کاهش دهد. این دستگاه مجهز به دو شاخه برق، سیم برق، سیم ارت در محل اتصال سیم ارت می باشد.
- ۲- ماشین لباسشویی را باید به یک پریز برق جداگانه و جدا از سایر دستگاه های الکتریکی متصل نمایید. در غیر این صورت امکان قطع و وصل برق ویا آسیب دیدگی فیوز وجود دارد.
- ۳- از رابط یا سه راهی برای راه اندازی محصول استفاده نشود.

— راه اندازی ماشین لباسشویی

بررسی و آماده نمودن لباس ها قبل از شستشو

لطفا برای جلوگیری از صدمه دیدن ماشین لباسشویی و لباس ها این بخش را به دقت مطالعه نمایید.

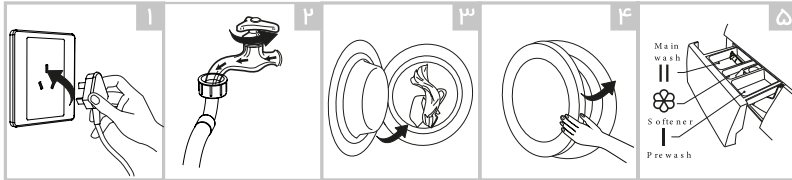


بررسی نمایید که در اولین شستشو لباس ها رنگ پس نمی دهند.

بعد از اینکه یک حوله سفید آغشته به مایع شستشو را جهت تمیز کردن گوشه های مخفی لباس استفاده کردید، حوله سفید را بررسی کنید که رنگ لباس های اصلی را به خود نگرفته باشد. برای از بین بردن لکه های روی یقه، سر آستین و جیب ها از مایع سفید کننده استفاده کنید و یا برس به آرامی بشوید. در نهایت آن ها را در ماشین لباسشویی بیاندازید تا به نتیجه بهتری برسید. در مورد لباس های حساس به دما، توجه به برچسب روی آنها ضروری می باشد. در غیر این صورت باعث تغییر رنگ لباس شده و چروک می شود.

مراحل شستشو

۱- قبل از شستشو



۱ ابتدا دوشاخه را به برق وصل کنید

۲ شیر آب را باز کنید

۳ البسه را داخل محفظه داخلی قرار دهید

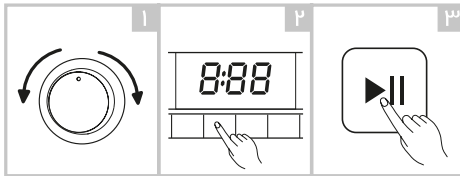
۴ درب را ببندید

۵ پودر شوینده را اضافه نمایید

نکته:

در صورتی که برنامه پیش شستشو را انتخاب می خواهید بکنید می بایست محفظه ۱ را با پودر پر نمایید

۲- در هنگام شستشو



۱ برنامه مورد نظر را انتخاب کنید

۲ گزینه های مورد نظر را انتخاب کنید

۳ دکمه شروع start را فشار دهید

نکته:

اگر گزینه قراردادی خود دستگاه را انتخاب کرده باشید مرحله دوم حذف می گردد.

۳- بعد از شستشو

صدای بوق شنیده می شود و علامت پایان End بر روی صفحه نمایش داده می شود.

از آنجایی که روسری ها و بعضی لباس ها به راحتی رنگ پس می دهند. قبل از شستشو آنها را از بین دیگر لباس ها جدا نموده و آنها را جداگانه بشوئید. لباس هایی که به دمای آب حساس می باشند باید مطابق برچسب روی آنها شسته شوند. در غیر این صورت احتمال تغییر رنگ یا آب رفتن آنها وجود دارد.

به خاطر بسپارید

هرگز لباس هایی را که قرار است شسته شوند، برای مدت طولانی در ماشین لباسشویی نگه ندارید این امر باعث کپک زدگی و ایجاد لکه روی آنها خواهد شد. بنابراین لباس ها را در همان زمان که در ماشین قرار می دهید بشوئید. اگر بر طبق دمای آب مناسب شسته نشوند. احتمال تغییر رنگ و آب رفتن لباس ها وجود دارد.

لباس هایی که برای شستشودر ماشین لباسشویی مناسب نمی باشند

• لباس هایی که در اثر غوطه ور شدن در آب شکل ظاهری خود را از دست می دهند؛ مانند کراوات ها، جلیقه های لباس های شب، کاور های روی لباس و غیره، اگر آن ها را در آب غوطه ور کنید احتمالاً چروک شده و یا آب می روند، لباس هایی که رنگ پس می دهند از قبیل لباس های نخی مخلوط که از الیاف مصنوعی تولید شده اند.

• لباس های چین دار، لباس های کار شده (تزیین شده) همچنین لباس هایی که با رنگ های رزینی رنگ آمیزی شده اند، ممکن است هنگام غوطه ور شدن در آب دچار آب رفتگی شوند. از میان لباس های پشمی و کتانی لباس هایی از جنس ابریشم چروک، خز محصولات پوستی و تزیین شده با جنس خز که بر راحتی شکل ظاهری خود را از دست می دهند.

لباس هایی که دارای تزیینات هستند و همچنین لباس های بلند و سنتی محصولات می هستند که به راحتی رنگ خود را از دست می دهند.

از شستشوی لباس هایی که فاقد برچسب راهنمای شستشو می باشند. در ماشین لباسشویی خودداری نمایید.

لباس هایی که حاوی لکه های شیمیایی از قبیل نفت، بنزین، گاز وئیل، تینر نقاشی و الکل می باشند را درون ماشین لباسشویی نشوئید.

توجه به پودرهای شوینده

برای شستشوی لباس های از مواد شوینده مناسب با کف کم و یا پودر مخصوص ماشین لباسشویی استفاده نمایید که با نوع جنس لباس (کتان، الیاف مصنوعی، لباس های نازک و پشمی)، رنگ، دمای شستشو و میزان کافی لباس ها سازگار باشد.

در صورت عدم رعایت نکات فوق، ممکن است کف ناشی از ماده شوینده افزایش پیدا کند و از جاپودی لبریز شود و خطراتی را نیز به همراه داشته باشد.

مواد سفید کننده قلیایی به لباس ها آسیب می رسانند، در صورت نیاز مقدار کمی از آن ها را استفاده نمایید.

اگر پودر های شوینده درون لباس ها باقی بمانند ایجاد بوی بدی خواهند نمود. برای جلوگیری از درست انجام شدن عمل آبکشی اطمینان حاصل نمایید.

اگر دمای آب کم باشد یا میزان پودر مصرفی زیاد باشد پودر به راحتی و به طور کامل حل نمی شود و روی لباس ها، درون لوله ها و دستگاه باقی می ماند و برای لباس ها ایجاد آلودگی می کند.

برای شستشوی لباس ها باید به وزن آن ها، میزان کثیفی و فشار آب و همچنین توصیه های شرکت تولید کننده، ماده شوینده مصرفی دقت کافی داشت. اگر از میزان فشار آب آگاهی ندارید با شرکت آب منطقه خود تماس بگیرید.

نکته:

مواد شوینده و سایر افزودنی ها را در جای امن و خشک و دور از دسترس کودکان قرار دهید.

لطفا جیب های لباس ها را خالی نمایید.

لطفا جیب های لباس هایی را که باید شسته شوند بررسی نمایید و اشیاء سفت و محکم از قبیل تزئینات و سکه را خارج کنید. در غیر این صورت ممکن است ماشین صدمه دیده و یا یک ایراد غیر عادی پیدا کند.



لباس هایی که شسته می شوند باید بر اساس مشخصات زیر دسته بندی شوند:

بر اساس نشانه هایی که بر روی برچسب های آنها نوشته شده است: لباس های قابل شستشو به دسته های کتان، الیاف مختلط، الیاف مصنوعی، ابریشم، پشمی و الیاف مباحثگی تقسیم می شوند.

رنگ: لباس های سفید و رنگی باید جدا شوند. تمام لباس های رنگی جدید باید جداگانه شسته شوند.

اندازه: برای تاثیر شستشوی بهتر، لباس ها با اندازه های متفاوت را باهم بشویید.

حساسیت: لباس های نازک باید جداگانه شسته شوند و همچنین برای منسوجات پشمی، پرده ها و ابریشمی از برنامه شستشو ملایم استفاده نمایید.

ابتدا برچسب مراقبتی تمام لباس هایی که باید شسته شوند را ملاحظه نمایید.

قبل از ریختن لباس ها در ماشین باید آنها را دسته بندی نمایید. گیره پرده قبل از شستشو باید از آن جدا شود، تزئینات روی لباس ها به ماشین آسیب می رسانند. لباس هایی که دکمه و گل دوزی دارند باید قبل از شسته شدن پشت و رو شوند.

هشدار

لطفا هنگام ریختن لباسها در ماشین لباسشویی توجه داشته باشید لباسها به صورت مرتب داخل درام چیدمان شده به صورتیکه لباس بین شیشه و لاستیک دور درب قرار نگیرد که این امر در فرایند شستشو موجب پارگی لاستیک می گردد.

تمیز شدن سریع تر



زیپ ها باید بسته باشند و دکمه ها و قلاب ها باید ثابت شوند. روبان ها و بندهای لباس ها باید به هم متصل شوند.

لباس زیر، جوراب، کروات، دستکش و چیزهای کوچک دیگر برای شستشو باید درون کیسه توری قرار داده شوند.



زمانی که می خواهید تنها لباس های سنگین و ضخیم مانند حوله ها، جین ها و ژاکت های پنبه ای را بشویید، برای اینکه ماشین لباسشویی به راحتی بالانس شود همراه آن ها یک یا دو تیکه لباس در ماشین بیاندازید. گرد و خاک، لکه و موی حیوانات خانگی را از سطح لباس ها پاک کنید. در هنگام شستشو ممکن است لباس ها بر اثر تماس با ذرات گرد و خاک و لکه آسیب ببینند.

محافظت از پوست کودکان

لباس ها و حوله های کودکان از قبیل پیش بند باید جداگانه شسته شود. اگر این لباس ها را همراه لباس بزرگترها بشویید ممکن است باعث آلودگی آنها گردد. برای اطمینان از پاکیزگی و جلوگیری از باقی ماندن مواد شوینده در لباس کودکان زمان آب کشی باید افزایش یابد. (مرحله آب کشی را مجدداً انجام دهید). بهتر است قسمت هایی از لباس کودکان از قبیل یقه ها، آستین ها و جوراب های سفید و غیره را قبل از قرار دادن درون ماشین با دست بشویید، تا تاثیر شستشو بیشتر شود. لطفاً از پودر یا مایع لباسشویی استفاده نمایید. در صورت استفاده از صابون، کف حاصل شده از آن درون لباس ها باقی خواهد ماند.

ظرفیت شستشو

دستگاه را بیش از اندازه تعیین شده پر ننمایید. در غیر اینصورت ممکن است بر روی نتیجه شستشو تاثیر گذار باشد. لطفا مطابق جدول ذیل دستگاه را پر و شستشو نمایید.

حداقل ظرفیت بارگیری			نوع الیاف
۹ کیلو	۸ کیلو	۷ کیلو	
۹ کیلو	۸ کیلو	۷ کیلو	کتان
۴.۵ کیلو	۴ کیلو	۳/۵ کیلو	پیراهن
۲.۵ کیلو	۲ کیلو	۲ کیلو	پشم
۳.۵ کیلو	۲/۵ کیلو	۲/۵ کیلو	کت با آستر/ پالتو/ پافر

لباس هایی که به راحتی پرز می گیرند باید پشت و رو شسته شوند.

لباس هایی که به راحتی پرز می گیرند باید جداگانه شسته شوند در غیر این صورت لباس های دیگر هم پرزدار و یا آغشته به نخ می شوند. ترجیحا لباس های سیاه و نخی باید جداگانه شسته شوند. زیرا به راحتی با این ذرات پرز که از لباس های رنگی دیگر بر جای می ماند آغشته می شوند.

لطفا قبل از شستشو آنها را بررسی نمایید.

لباس های ضد آب را نباید در ماشین لباسشویی بشویید (لباس اسکی، پرده و دستمال سفره)

بهتر است محصولاتاتی که در آب غوطه ور نمی شوند از قبیل لباس های ضدآب، در ماشین لباسشویی شسته نشوند. در غیر این صورت ممکن است آب لیریز شود و یا لرزش غیرعادی در دستگاه مشاهده گردد. این امر باعث خطر در حین خشک کردن و آب کشی می شود و در نتیجه لباس ها نیز ممکن است آسیب ببینند. مانند دستمال سفره، بارانی، لباس اسکی، چتر، روکش اتومبیل، کیسه خواب و غیره.

هشدار در هنگام آب کشی

آب کشی لباس های ضد آب و لباس های نخی:

در شستشوی معمولی و مرحله آب کشی امکان تخلیه رطوبت لباس های ضد آب و محصولات الیافی وجود ندارد و آب شستشو در یک قسمت جمع می شود که این امر باعث طولانی شدن زمان کارکرد دستگاه، حرکت و لرزش آن خواهد شد.

گنجایش ماشین لباس شویی:

از پر کردن بیش از اندازه ماشین خودداری نمایید. این کار موجب آسیب دستگاه خواهد شد
برای پر کردن ماشین می توانید از جدول آورده شده کمک بگیرید.

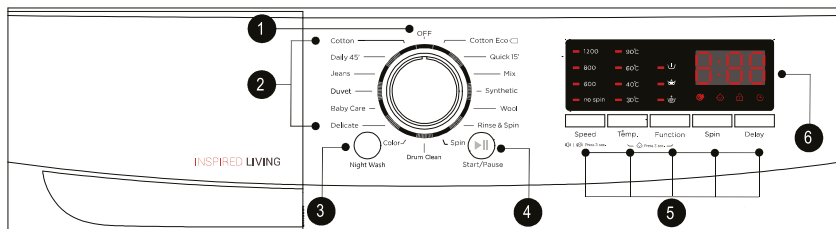
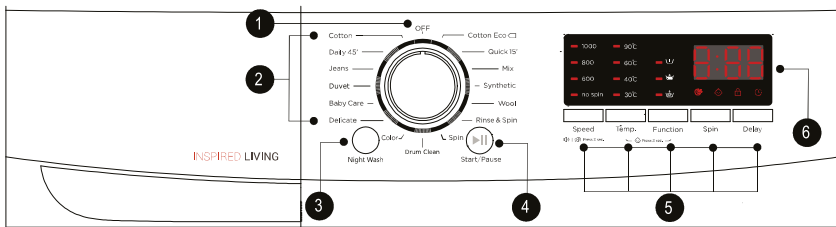
لباس هایی که سریع چروک می شوند نباید بیش از حد داخل ماشین بمانند.

این لباس ها باید به طور جداگانه شسته شوند چرا که الیاف سخت تر ممکن است به آنها آسیب وارد نمایند همچنین بهتر است قبل از شست و شو لباس ها را از نظر رنگ نیز جدا نمایید.

از ماشین برای شستن لباس ها و پارچه های ضد آب استفاده نکنید(لباس اسکی، پرده های ضد آب و....)

لباس ها و یا الیافی که ضد آب هستند آب به راحتی به داخل آنها نفوذ نمی کند. بنابراین از شستن آنها درون ماشین لباسشویی خودداری نمایید در غیر این صورت و قراردادن آنها درون ماشین صدای لرزش بیش از حدی شنیده می شود که موجب رسیدن آسیب جدی به دستگاه شما خواهد شد.

نمایی از صفحه نمایشگر:

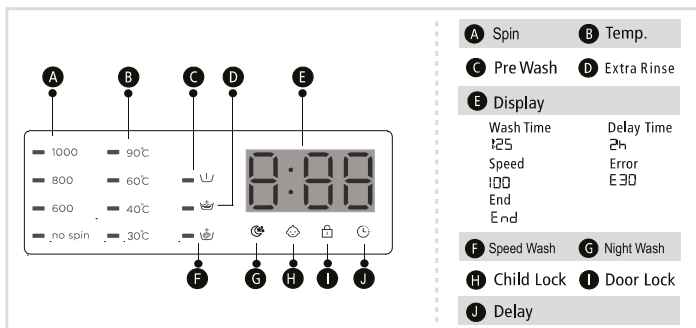


نکته:

تصویر کنترل پنل به صورت نمایشی است، لطفا محصول واقعی را مرجع قرار دهید.

- ۱- خاموش Off: یعنی دستگاه خاموش است
- ۲- ولوم انتخاب برنامه Programms: باتوجه به نوع البسه قابل استفاده می باشد.
- ۳- شستشو در شب Night Wash: جهت انتخاب یا لغو برنامه شستشو در شب کافی است دکمه مربوطه را فشار دهید.
- ۴- دکمه شروع / توقف Start / Pause: جهت شروع یا متوقف کردن سیکل شستشو استفاده می شود.
- ۵- دکمه انتخاب آپشن ها Option: به شما این انتخاب را می دهد تا یک برنامه اضافه تر بر برنامه اصلی داشته باشید و در صورت انتخاب چراغ نمایشگر آن روشن می شود.
- ۶- صفحه نمایش Display: صفحه نمایش تنظیمات، زمان تقریبی باقیمانده از برنامه شستشو، برنامه های اضافه و پیام های مربوط به وضعیت فرایند شستشو را به شما نشان می دهد. در زمان استفاده از ماشین لباسشویی چراغ صفحه نمایش روشن باقی می ماند.

■ Control Panel



OPTION برنامه های کمکی

- پیش شستشو PREWASH: یک برنامه پیش شستشو قبل از برنامه اصلی انجام می گیرد. این برنامه مناسب زدودن گرد و غبار از سطح البسه می باشد. در صورت انتخاب آن باید در مخزن جاپودری شماره (I) را پودر شوینده بریزید.
- آبکشی اضافه EXTRA RINSE: بعد از انتخاب این برنامه یک برنامه آبکشی اضافه به برنامه اصلی اضافه می شود.
- شستشوی شب NIGHT WASH: در صورت انتخاب این برنامه روند شستشو به آرامی و با دور سرعتی **800 rpm** انجام می گیرد.
- برنامه تاخیر زمان شستشو DELAY: با انتخاب این دکمه زمان روشن شدن ماشین لباسشویی از ۱ تا ۲۴ ساعت قابل تنظیم می باشد.
- برنامه انتخاب سرعت دور خشک کن SPEED: با انتخاب این برنامه سرعت دور خشک کن قابل تنظیم می باشد.
- کاهش زمان شستشو SPEED WASH: با انتخاب این برنامه، مدت زمان عملکرد شستشو کاهش می یابد.

Programme	Option					Programme	Option				
	Op1	Op2	Op3	Op4	Op5		Op1	Op2	Op3	Op4	Op5
Cotton Eco	<input type="radio"/>				<input type="radio"/>	Color	<input type="radio"/>		<input type="radio"/>		<input type="radio"/>
Quick 15'	<input type="radio"/>				<input type="radio"/>	Delicate	<input type="radio"/>				<input type="radio"/>
Mix	<input type="radio"/>	<input type="radio"/>	<input type="radio"/>	<input type="radio"/>		Baby Care	<input type="radio"/>	<input type="radio"/>	<input type="radio"/>	<input type="radio"/>	<input type="radio"/>
Synthetic	<input type="radio"/>		<input type="radio"/>		<input type="radio"/>	Duvet	<input type="radio"/>		<input type="radio"/>	<input type="radio"/>	<input type="radio"/>
Wool	<input type="radio"/>		<input type="radio"/>		<input type="radio"/>	Jeans	<input type="radio"/>	<input type="radio"/>	<input type="radio"/>	<input type="radio"/>	<input type="radio"/>
Rinse & Spin	<input type="radio"/>		<input type="radio"/>		<input type="radio"/>	Daily 45'	<input type="radio"/>	<input type="radio"/>	<input type="radio"/>	<input type="radio"/>	<input type="radio"/>
Spin	<input type="radio"/>				<input type="radio"/>	Cotton	<input type="radio"/>	<input type="radio"/>	<input type="radio"/>	<input type="radio"/>	<input type="radio"/>
Drum Clean	<input type="radio"/>				<input type="radio"/>						

علامت یعنی اختیاری
 EXTRA RINSE/ آبکشی اضافه OP3
 SPEED WASH / کاهش زمان شستشو/ OP4
 NIGHT WASH/ شستشو در شب OP5
 DELAY / تاخیر زمان شستشو/ OP1
 PRE WASH / پیش شستشو / OP2

عملکرد ها:

*شستشو در شب / NIGHT WASH

- ابتدا یک برنامه شستشو را انتخاب نمایید
- دکمه شستشو در شب را انتخاب کرده تا چراغ آن روشن شود.
- دکمه START /PAUSE را انتخاب نمایید تا عملیات شستشو شروع شود.



Night Wash



Choose the Programme

Press the button

Start

انتخاب برنامه

دکمه مربوطه را فشار دهید

دکمه شروع را بفشارید

جهت لغو آپشن، شستشو در شب دکمه NIGHT WASH را فشار دهید تا برنامه لغو و چراغ نشانگر خاموش گردد.

هشدار

در زمان انتخاب این برنامه سرعت دور شستشو ۸۰۰ دور یا دور کمتر از آن قابل انتخاب می باشد تا صدای کمتری در زمان استفاده از این برنامه ایجاد شود.

*دکمه تاخیر زمان شستشو

- ابتدا برنامه مورد نظر را انتخاب کنید.
- سپس دکمه تاخیر زمان شستشو را انتخاب نمایید (قابل تنظیم از ۱ تا ۲۴ ساعت)
- دکمه START /PAUSE را انتخاب نمایید تا عملیات شستشو شروع شود.



Delay



Choose the Programme

Set the time

Start

انتخاب برنامه

تنظیم زمان دلخواه

دکمه شروع را بفشارید

جهت لغو برنامه دکمه DELAY را تا زمانیکه صفحه نمایش علامت OH را نشان دهد فشار دهید. جهت انتخاب یک برنامه جدید می بایست کاملاً دستگاه خاموش و سپس روشن شود.

بی صدا کردن صدای زنگ ماشین لباسشویی



Mute the buzzer



Choose the Programme



Press the [Speed] button for 3sec.
The buzzer is mute.

دکمه SPEED را به مدت ۳ ثانیه فشار دهید تا صدای زنگ غیر فعال شود. جهت فعال نمودن صدای زنگ مجدد همان دکمه را به مدت ۳ ثانیه نگه دارید.

هشدار:

بعد از غیر فعال نمودن صدای زنگ، صدای آن دیگر شنیده نمی شود.

قفل کودک CHILD LOCK

این برنامه جهت جلوگیری از هرگونه عملکرد اشتباه توسط کودک طراحی شده است.



Choose the Programme



Start



Press Temp. and Function buttons 3 sec. till buzzer beep.

به طور همزمان دو دکمه TEMP , FUNCTION >> دکمه START >> انتخاب یک برنامه شستشو را به مدت ۳ ثانیه فشار دهید تا صدای بیب شنیده شود

هشدار

- جهت غیر فعال نمودن مجدداً این دو دکمه را باهم به مدت ۳ ثانیه فشار دهید.
- قفل کودک تمام دکمه های کنترل پنل را بغیر از دکمه OFF را غیر فعال می کند.
- با قطع جریان برق، دکمه قفل کودک غیر فعال می شود.
- در زمانیکه قفل کودک فعال است چنانچه بخواهید برنامه ای را عوض کنید می بایست در ابتدا قفل کودک را غیر فعال نمایید، سپس ولوم برنامه را بر روی موقعیت OFF قرار داده و در نهایت برنامه مورد نظر خود را انتخاب نمایید.

*دکمه انتخاب دمای شستشو TEMP

با انتخاب این دکمه دمای مطلوب از سرد ، ۳۰ ، ۴۰ ، ۶۰ ، ۹۰ درجه قابل تنظیم است.

*سرعت دور خشک کن SPEED

با انتخاب این دکمه سرعت دور خشک کن قابل تنظیم می باشد .

1000: 0-600-800-1000 1200: 0-600-800-1200

برنامه	سرعت پیش فرض		برنامه	سرعت پیش فرض	
Programme	Default Speed(rpm)		Programme	Default Speed(rpm)	
	1000	1200		1000	1200
Cotton Eco	1000	1200	Color	800	800
Quick 15'	800	800	Delicate	600	600
Mix	800	800	Baby Care	800	800
Synthetic	800	800	Duvet	800	800
Wool	600	600	Jeans	800	800
Rinse&Spin	1000	1200	Daily 45'	800	800
Spin	1000	1200	Cotton	800	800
Drum Clean	-	-			

برنامه ها:

- برنامه کتان COTTON: مناسب البسه با الیاف ضخیم، الیاف با عایق حرارتی ساخته شده از کتان و لنین
- شستشوی ۴۵ دقیقه DAILY 45: مناسب برای البسه با حجم کم و میزان کثیفی نسبتا کم
- البسه از جنس جین JEANS: مخصوص البسه ای که از جنس جین می باشد.
- البسه با آستری از الیاف DUVET: این برنامه مختص البسه هایی که با الیاف آسترگیری شده باشند. (مانند کاپشن - پالتو)
- البسه کودک BABY CARE: جهت شستشوی البسه کودک با عملکرد آبکشی بهتر جهت محافظت از پوست کودک
- البسه با الیاف ظریف DELICATE: الیاف ظریف قابل شستشو مثل ابریشم، ساتن، الیاف مصنوعی یا کشیاف
- الیاف رنگی COLOR: مختص شستشوی لباس های رنگی روشن جهت حفظ و جلوگیری از رنگ دادن لباس ها به یکدیگر
- پاک کردن درام DRUM CLEAN: جهت تمیز نمودن درام ماشین لباسشویی بهتر است از دمای آب ۹۰ درجه استفاده شود. جهت استفاده از این برنامه داخل درام لباس نگذارید، درام باید کاملا خالی باشد. بهتر است جهت تاثیر بیشتر از مواد شوینده داخل درام استفاده شود. شما می توانید هر زمان که نیاز بود جهت پاکیزه نمودن درام از این برنامه استفاده کنید.
- فقط خشک کن SPIN: فقط جهت آبگیری البسه از آن استفاده می شود.
- آبکشی و خشک کن RINSE & SPIN: آبکشی همراه با آبگیری البسه
- البسه پشمی WOOL: جهت شستشوی البسه ای که باید با دست شسته شوند، برنامه شستشوی ملایمی طراحی شده است تا از چروک لباس جلوگیری شود (مکث های طولانی در این برنامه باعث می شود البسه در آب بیشتر غوطه ور بماند.)
- البسه با الیاف مصنوعی SYNTHETIC: مناسب شستشوی پیراهن، کت، الیاف ترکیبی، الیاف کشیاف می باشد. در این حالت میزان مصرف پودر شوینده باید کاهش یابد تا از شل شدگی الیاف لباس جلوگیری شود.
- ترکیبی MIX: شما می توانید از این برنامه جهت شستشوی البسه ای که گمان می کنید به زمان و شدت بیشتری جهت پاکیزگی نیاز دارند استفاده نمایید. جهت شستشوی البسه کتان، انواع بلوزها، روبالشتی و البسه زیر
- شستشوی ۱۵ دقیقه QUICK 15: یک برنامه کوتاه مدت که جهت شستن البسه در حجم کم و میزان کثیفی کم مناسب می باشد.
- برنامه اقتصادی کتان COTTON ECO: جهت تاثیر گذاری بهتر در فرایند شستشو، زمان شستشو افزایش می یابد.

شستن لباس ها برای اولین بار

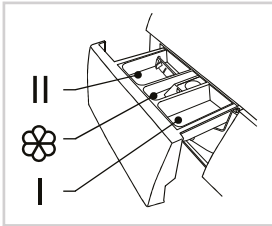
شستن لباس ها برای اولین بار، ماشین لباسشویی شما باید به اندازه یک دور ماشین با مخزن خالی بدون لباس طبق مراحل زیر روشن شود:

۱. جریان برق و منبع آب را به ماشین وصل کنید.
 ۲. پودر یا مایع شوینده خود را درون کشو ریخته درب آن را ببندید.
 ۳. دکمه پاور را فشار دهید.
 ۴. متناسب با نوع البسه و میزان کثیفی برنامه مورد نظر را انتخاب نمایید.
 ۵. دکمه شروع/توقف را فشار دهید.
- کشو مواد پاک کننده به سه بخش طبق زیر جدا شده است:

- شستشوی اولیه (در صورت نیاز) I

- شستشوی اصلی II

- نرم کننده*



پودر را داخل ماشین بریزید.

۱. کشو را بیرون بکشید.
۲. جهت پیش شستشو پودر را در بخش I بریزید.
۳. جهت شستشوی اصلی پودر را در بخش II بریزید.
۴. در صورت نیاز نرم کننده را درون بخش * بریزید.

توجه:

جهت خیساندن لباس ها با پودر در مخزن I و جهت شروع شستشوی اصلی پودر در مخزن II ریخته شود (در صورت عدم ریختن پودر در مخزن II لباسشویی بعد از ۲۰ دقیقه کارکرد آب داخل آن تخلیه و در زمان آب گیری مجدد لباس ها بدون پودر شسته خواهند شد).

روشن کردن ماشین لباسشویی

کابل برق را به جریان برق متصل کنید. شیر را نیز تا آخر باز کنید لباس ها را درون مخزن قرار داده و پودر شوینده را نیز اضافه کنید. سپس دکمه پاور را زده و درجه و حالت انتخابی خود را اضافه کنید و در آخر دکمه شروع/توقف را بزنید.

انتخاب برنامه

حالت انتخابی شستن باید با توجه به جنس لباس کیفیت و میزان کثیفی لباس ها انتخاب شود.
از جدول زیر به عنوان راهنما استفاده کنید.

کاملاً لکه ها را از بین می برد (مانند: حوله، ملحفه، رومیزی)	۹۰ درجه
مناسب برای لباس های رنگی، نخ‌ و الیافی با درجه حرارت و میزان شستشوی مناسب (مانند: تی شرت، لباس خواب، لباس های سفید نازک، لباس زیر)	۶۰ درجه
مناسب برای لباس های پشمی و الیافی	۴۰ درجه، ۳۰ درجه ۲۰ درجه، آپسرد

سپس درجه حرارت مناسب را متناسب با خصوصیات و میزان کثیفی لباس ها انتخاب کنید هر چه دمای آب بالاتر رود قدرت پاکندگی و مصرف دستگاه افزایش پیدا می کند. در آخر، سرعت مناسب را انتخاب نمایید هرچه سرعت بالاتری را انتخاب کنید هنگام خشک کردن ماشین سریع تر و با تعداد دورهای بیشتری می چرخد در این شرایط صدای موتور نیز افزایش پیدا خواهد کرد.
البته این کار برای زمان طولانی موجب کوتاه تر شدن عمر دستگاه خواهد شد.

جدول فرایند شستشو:

Programe			☼	Programe			☼
Cotton Eco		●	○	Color	○	●	○
Quick		●	○	Delicate		●	○
Mix	○	●	○	Baby Care	○	●	○
Synthetic	○	●	○	Duvet		●	○
Wool		●	○	Jeans	○	●	○
Rinse Spin			○	Daliy 45	○	●	○
Spin				Cotton	○	●	○
Drum Clean		●	○				

برنامه تست انرژی: شستشوی پر قدرت کتان ۶۰ درجه زمان شستشو ۱۸۰ دقیقه است

برنامه استاندارد پشم: ۴۰ درجه

● وسایل لازم است

○ وسایل اختیاری است

X وسایل لازم نیستند

پارامترهای این جدول تنها برای ارجاع مصرف کننده هستند. پارامترهای واقعی ممکن است از این جدول متفاوت باشند

نگهداری

قبل از هر بار تعمیر کابل برق را از پریز برق جدا نمایید و شیر آب را ببندید.

تمیز کردن و نگهداری از بدنه ماشین لباسشویی

نگهداری مناسب از ماشین لباسشویی عمر مفید آن را طولانی می کند. در صورت لزوم می توانید سطح آنرا با پاک کننده های رقیق و ضعیف تمیز نمایید. در صورت لبریز شدن آب بلافاصله توسط پارچه مرطوب آنرا خشک نمایید. از اشیاء تیز برای از بین بردن لکه های روی بدنه استفاده نکنید. نکته: استفاده از مواد اسیدی و حلال های رقیق شده با مواد مشابه ممنوع می باشد.

تمیز کردن مخزن داخلی

جرم ها و رسوبات باقیمانده در داخل مخزن باید بلافاصله با ماده شوینده بدون کلر پاک شوند. هرگز از سیم ظرفشویی استفاده نکنید.

لاستیک دور درب

پس از اتمام شستشو، لاستیک دور درب را با پارچه نرم خشک کنید. درب محصول به مدت یک ساعت جهت خشک شدن لاستیک دور درب و داخل درام باز بماند.

از بین بردن یخ زدگی ماشین لباسشویی

هنگامی که درجه حرارت به زیر صفر برسد و دستگاه شما دچار یخ زدگی شود، می بایست:

- ۱ - برق دستگاه را قطع نمایید.
- ۲ - شیر آب را با آب گرم بشویید تا لوله ورودی شل شود.
- ۳ - شیلنگ ورودی را جدا کرده و در آب گرم غوطه ور کنید.
- ۴ - داخل مخزن دستگاه آب داغ ریخته و ۱۰ دقیقه صبر کنید.
- ۵ - شیلنگ ورودی را برای استفاده مجدد وصل نمایید و درست کار کردن شیلنگ ورودی و خروجی را بررسی نمایید.

نکته:

زمانی که از ماشین لباسشویی استفاده نمی کنید از دمای بالای صفر درجه محیط اطمینان حاصل کنید.

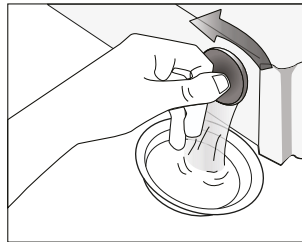
جلوگیری از انجماد:

اگر ماشین لباسشویی شما در اتاقی قرار دارد که امکان انجماد به راحتی را دارد، لطفاً آب باقیمانده در لوله ورودی و لوله خروجی را به طور کامل تخلیه کنید.

تخلیه آب باقی مانده در شیلنگ ورودی

- ۱- شیر آب را ببندید.
۲. شیلنگ ورودی را از شیر آب جدا کنید و انتهایی آن را درون ظرفی قرار دهید.
- ۳- یکی از مراحل را به غیر از شستن و تخلیه انتخاب نمایید. آب درون شیلنگ ورودی ظرف مدت ۴۰ ثانیه تخلیه می شود.
- ۴- لوله ورودی را مجدداً به شیر آب وصل کنید.

آب باقی مانده را در فاضلاب تخلیه کنید.



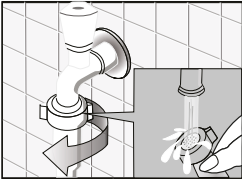
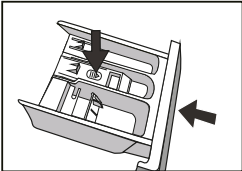
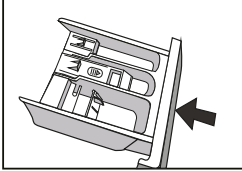
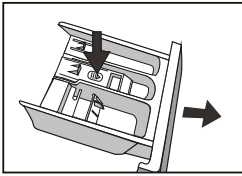
هشدار

برای جلوگیری از سوختن و اگر آب داغ داخل دستگاه وجود دارد صبر کنید تا خنک شود

تمیز کردن مخزن پودر و شیارها

برای تمیز کردن کثوفی ماده شوینده و شیارها:

- ۱ - پیکان موجود در مخزن نرم کننده را به سمت داخل فشار دهید.
- ۲ - گیره را به سمت بالا بکشید و روکش نرم کننده را بیرون بیاورید و همه شیارها را با آب بشویید.
- ۳ - روکش نرم کننده را برگردانید و کثوفی را به داخل فشار دهید.



تمیز کردن فیلتر داخلی

اگر در زمان باز بودن شیر آب، آب به دستگاه نمی رسند باید فیلتر داخلی تمیز شود.

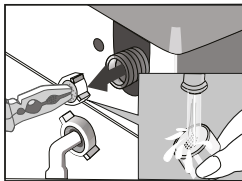
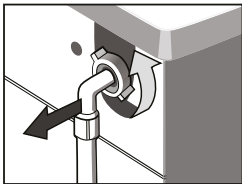
تمیز کردن فیلتر شیر آب:

- ۱ - شیر آب را ببندید.
- ۲ - یکی از مراحل را به غیر از شستن و تخلیه انتخاب نمایید.
- ۳ - دکمه Start/pause فشار دهید تا برنامه حدود ۴۰ ثانیه اجرا شود.
- ۴ - لوله ورودی را از شیر آب جدا کنید.
- ۵ - فیلتر را به وسیله آب بشویید.
- ۶ - لوله ورودی را مجدد وصل کنید.

شستن فیلتر داخلی ماشین لباسشویی

۱ - لوله ورودی را از پشت ماشین جدا کنید.

- ۲ - با انبردست فیلتر را بیرون بکشید و پس از شستن دوباره نصب کنید.
- ۳ - لوله ورودی را مجدد نصب کنید.
- ۴ - شیر آب را باز کنید و اطمینان حاصل کنید که آب نشستی نداشته باشد.
- ۵ - شیر آب را ببندید.



نکته:

به طور کلی، ابتدا فیلتر شیر آب و سپس فیلتر داخل ماشین لباسشویی شسته شود. اگر فقط فیلتر داخل ماشین لباسشویی شسته شود، بعد از آن مراحل ۱ تا ۳ را برای تمیز کردن فیلتر شیر آب مجدد تکرار نمایید.

هشدار

برای جلوگیری از شوک الکتریکی قبل از تمیز کردن دستگاه دو شاخه برق را بیرون بکشید. بعد از استفاده از ماشین لباسشویی، سیم برق را بیرون بکشید و برای جلوگیری از صدمه ندیدن کودکان درب را محکم ببندید.

تمیز کردن فیلتر پمپ تخلیه

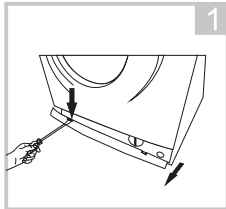
احتمال دارد نخ و موارد کوچک در فیلتر پمپ تخلیه جمع شوند. برای اطمینان از عملکرد مناسب دستگاه بهتر است این فیلتر به صورت دوره ای بررسی و تمیز گردد.

هشدار

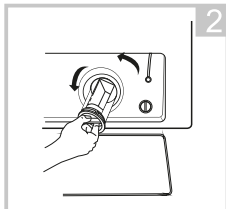
اول: آب پمپ را تخلیه و سپس فیلتر را برای تمیز کردن خارج نمایید.
دوم: در صورت داغ بودن آب مراقب سوختگی باشید.

مهم

با توجه به تعداد دفعات شستشو و کثیفی لباس ها، فیلتر را به طور منظم تمیز نمایید. در هنگامی که دستگاه خالی و آب تخلیه شده است اقدام به تمیز کردن نمایید. در صورت وجود اجسام خارجی مانند سکه، سوزن و غیره، در هنگام تخلیه آب صدای غیر معمولی از دستگاه شنیده خواهد شد.



۱ - پس از اینکه دستگاه خاموش شد، در پوش فیلتر تخلیه را با دست باز کنید.



۲ - فیلتر را بیرون کشیده و مطابق شکل بچرخانید تا تکه های دور ریختنی داخل فیلتر به بیرون بیایند.

۳ - پس از اینکه تکه های اضافی را بیرون ریختید تمامی قطعات را به دقت در جای خود قرار دهید.

هشدار

هنگامی که دستگاه در حال کار است و با توجه به برنامه در حال کار ممکن است دمای آب داخل دستگاه بسیار داغ باشد. به هیچ عنوان در حین کار کردن دستگاه، پمپ تخلیه را باز نکنید، زیرا خطر سوختگی وجود دارد. صبر کنید تا مدت زمان برنامه شستشو پایان یابد و آب دستگاه تخلیه شود. هنگام بستن درپوش فیلتر، دقت نمایید که آنرا به درستی و محکم در جای خود قرار گرفته شده باشد.

عیب یابی

در زمانیکه ماشین لباسشویی شروع به کار نکرد یا در حین عملیات متوقف گردید، ابتدا سعی نمایید مشکل را پیدا کنید در غیر اینصورت با مرکز خدمات پس از فروش تماس حاصل فرمایید.

مشکل	دلیل	راه حل
ماشین لباسشویی نمی تواند شروع به کار کند	درب درست بسته نشده است	-بعد از بستن کامل درب دکمه شروع را بزنید -کنترل کنید لباس به آن گیر نکرده باشد
درب باز نمی شود	سیستم ایمنی دستگاه هنوز قطع نشده است	-دو شاخه برق را قطع و وصل نمایید
نشت آب	اتصال بین لوله ورودی و شلنگ تخلیه آب محکم نیست	-لوله آب را چک نمایید و آن را محکم کنید -شلنگ خروجی را تمیز کنید
ماده شوینده در محفظه اش رسوب کرده است	بودر مرطوب و متراکم شده است	-مخزن بودر شوینده را تمیز نمایید
چراغ های صفحه نمایش روشن نمی شود	-برق قطع است -صفحه نمایش مشکل اتصالی دارد	بررسی نمایید برق قطع نباشد و دوشاخه درست وصل شده باشد و مشکل اتصالی نداشته باشد
شنیده شدن صدای غیر عادی	-	-بررسی کنید پیچ های ترمزگیر باز شده باشند -بررسی کنید لباسشویی روی سطح محکم و صاف زمین قرار گرفته باشد

رفع مشکلات

راه حل	دلیل	علامت
بعد از بستن کامل درب دکمه شروع را دوباره بزنید -کنترل کنید لباسی به آن گیر نکرده باشد	درب درست بسته نشده است	E30
بررسی کنید فشار آب کم نباشد -بررسی شلنگ ورودی گرفتگی یا پیچ نداشته باشد -بررسی کنید فیلتر شیر ورودی آب گرفتگی نداشته باشد	اشکال در ورودی آب به داخل محفظه درام	E10
بررسی کنید پمپ تخلیه مسدود نشده باشد	زمان تخلیه آب طولانی شده است	E21
دکمه شروع مجدد زده شود	سرریز شدن آب	E12

موارد دیگر لطفا در صورت مشکلات دیگر با مسئول بخش خدمات تماس بگیرید

راه حل	دلیل	علامت
بعد از بستن کامل درب دکمه شروع را دوباره بزنید -کنترل کنید لباسی به آن گیر نکرده باشد	درب درست بسته نشده است	Flash No Spin Pause/Start Extra Rinse
بررسی کنید فشار آب کم نباشد -بررسی شلنگ ورودی گرفتگی یا پیچ نداشته باشد -بررسی کنید فیلتر شیر ورودی آب گرفتگی نداشته باشد	اشکال در ورودی آب به داخل محفظه درام	Flash Flash Flash
بررسی کنید پمپ تخلیه مسدود نشده باشد	زمان تخلیه آب طولانی شده است	Flash Flash Flash
دکمه شروع مجدد زده شود	سرریز شدن آب	Flash Flash Flash
لطفا در صورت مشکلات دیگر با مسئول بخش خدمات تماس بگیرید	موارد دیگر	

برچسب های مراقبتی

برچسب های روی لباس و پارچه به شما برای انتخاب بهترین روش شستشو کمک خواهند کرد.

شرح تصویر	سمبول گرافیکی	شرح تصویر	سمبول گرافیکی
در ماشین لباسشویی شسته نشود		با دست شسته شود	
غیر قابل شستشو		قابل شستشو با دست و ماشین لباسشویی	
به خشک شویی داده نشود		خشک شویی	
چلانده نشود		اتو شویی	
از سفید کننده استفاده نشود		سفید کننده	
خشک شویی سریع داده نشود		خشک شوئی سریع	
اتو نشود		اتو	
در زمان اتو کردن پارچه روی لباس قرار دهید		اتوبخار	
بعد از شستشو خشک شود		دمای متوسط و زیاد - 150 درجه	
در سایه آویزان شود.		آویزان شود	

اخطارهای الکتریکی

برای جلوگیری از آتش سوزی، شوک الکتریکی و حوادث دیگر لطفا موارد زیر را رعایت فرمایید:

فقط از ولتاژی می توانید استفاده کنید که روی برچسب برق به آن اشاره شده است. اگر از ولتاژ منزل اطلاع ندارید لطفا با اداره برق منطقه تماس بگیرید.

زمانی که از آب گرم استفاده می کنید، حداکثر جریان برق ماشین لباسشویی به ۱۰ آمپر خواهد رسید. لطفا مطمئن شوید واحد برق (قدرت، ولتاژ و سیم) می تواند میزان مورد نیاز برای ماشین را تحمل کند.

ماز سیم برق به درستی نگه داری کنید، سیم برق باید ثابت باشد تا از آسیب دیدگی در اثر برخورد جلوگیری شود، به دو شاخه برق توجه ویژه ای داشته باشید. وصل آن به پریز برق باید به آسانی باشد و باید در محل مناسبی قرار گیرد.

ماز سیم اضافی یا رابط استفاده نکنید. بار اضافی در سیم کشی ممکن است باعث آتش سوزی یا شوک الکتریکی شود. با دست مرطوب دو شاخه را بیرون نکشید.

برای اطمینان از امنیت، از یک سیم ارت برای پریز برق استفاده نمایید. به دقت بررسی نمایید و اطمینان حاصل کنید که پریز و سیم ارت مناسب باشند

موارد قابل توجه

- ۱- در صورتیکه ضمانت نامه کالای خریداری شده توسط نمایندگی مجاز شرکت پاک سرویس تکمیل شده باشد، محصول به مدت ۲۴ ماه از تاریخ نصب گارانتی می گردد.
- ۲- نصب و راه اندازی دستگاه به صورت رایگان انجام می گردد.
- ۳- هنگام خروج طولانی مدت از منزل شیرهای ورودی آب باید بسته شود.
- ۴- دستگاه هایی که نیاز به تعمیر دارند باید به همراه کارت گارانتی به تعمیرگاه فرستاده شود.
- ۵- مشتری موظف است از سلامت ظاهری دستگاه خود (خط و خش و ضرب دیدگی بدنه و اجزای ظاهری) به هنگام تحویل از فروشنده اطمینان حاصل نماید زیرا شرکت پاک سرویس هیچگونه تعهدی جهت سلامت ظاهری دستگاه پس از تحویل گرفتن محصول از فروشگاه را ندارد.
- ۶- لطفا کارت گارانتی تا پایان مدت زمان ضمانت نگهداری شود.

مواردی که موجب نقض گارانتی می شود عبارتند از:

- ۱) سهل انگاری و حمل نادرست و اشکالاتی که در اثر استفاده غیر اصولی مصرف کننده پیش بیاید.
- ۲) نصب محصول در حمام یا هر مکان مرطوب دیگر.
- ۳) در صورتی که هرگونه واگذاری به غیر بدون هماهنگی با مرکز خدمات مشتریان صورت گیرد ضمانت نامه را از درجه اعتبار ساقط می نماید.

گواهی ضمانت محصول

واحد خدمات پس از فروش این شرکت تعمیر یا جاگزینی قطعات را به صورت رایگان در طی مدت ضمانت انجام خواهد داد.

برای استفاده از امتیازات این ضمانتنامه شما باید مدارک و مستند در خصوص خرید این دستگاه و اینکه بر اساس دستورالعمل های دفترچه راهنما مورد استفاده قرار گرفته است، ارائه کنید.

این ضمانت نامه باعث تاثیر قرار گرفتن حقوق مدون و اجتماعی شما نمی باشد و نمایندگی شرکت مسئولیتی در قبال مواردی که در خصوص استفاده این کالا در دفترچه راهنمای آن قید نشده است را ندارد.

با ضمانت
پاک پرویس
۱۶۰۸