

FR

دفترچه راهنمای فارسی ماشین
لباسشویی تمام اتوماتیک

ZEROWATT

(Dynamic Next)



Document Number: AF-D 02/00
Technical Code: 2WB04030064

لطفاً این دفترچه را جهت استفاده صحیح و ایمن و همچنین نگهداری بهتر محصول، با دقت مطالعه فرمائید.

پس از خواندن کامل این دفترچه راهنما از ماشین لباسشویی تان استفاده کنید. توصیه میشود از این دفترچه برای استفاده در آینده به خوبی نگهداری کنید.

همراه این دستگاه برگه ضمانت گارانتی آدرس خدمات پس از فروش، لیبل انرژی به شما ارائه می‌گردد.

هر محصول با یک کد پانزده رقمی خاص شناسایی میشود که به آن شماره سریال دستگاه گفته می‌شود و بروی برچسب نمایان است. این کد را میتوان در پشت ماشین لباسشویی پیدا کرد. که این کد مخصوص ماشین لباسشویی شماست، برای ثبت نام وارانته یا زمانیکه با مرکز خدمات پس از فروش تماس میگیرید به این کد نیاز خواهید داشت.



شرایط زیست محیطی

این دستگاه بر اساس دستورالعمل اتحادیه اروپا پس از خراب شدن شامل قوانین زباله الکترونیکی می‌شود. جهت دور انداختن محصولات الکترونیکی هرگز از زباله دان های شهری استفاده نگردد.

صفحه	فهرست
2	۱-قوانین ایمنی کلی
3	۲-نصب و راه اندازی
5	۳-توصیه های کاربردی
6	۴-مراقبت و تمیزکاری
8	۵-راهنمای استفاده سریع
8	۶-کنترل پنل و برنامه ها
19	۷-جدول رفع نقص و وارانته

۱. قوانین ایمنی کلی

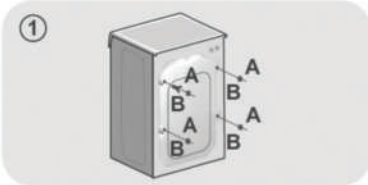
- این دستگاه برای مصارف خانگی می‌باشد.
- اگر دستگاه غیر از مصارف خانگی مورد استفاده قرار گیرد ممکن است باعث کاهش عمر آن شود و حتی شامل گارانتی نمی‌باشد.
۱. این وسیله برای استفاده (از جمله کودکان) با کم توانی جسمی، حسی یا ذهنی یا افراد بی‌تجربه و ناآگاه در نظر گرفته نشده است. مگر اینکه نظارت بر این افراد یا ارائه دستورالعمل استفاده از وسیله، توسط سرپرست مسئول ایمنی آنها انجام گیرد.
۲. توصیه می‌شود کودکان تحت و سرپرستی باشند تا اطمینان حاصل شود که با وسیله بازی نمی‌کنند.
- جهت جلوگیری از شوک الکتریکی از اتصال سیم ارت منزل خودتان به زمین مطمئن شوید.
۳. اگر کابل تغذیه صدمه ببیند برای جلوگیری از خطر باید توسط سازنده یا نمایندگی مجاز یا شخص دارای صلاحیت مشابه تعویض گردد.

- کودکان زیر ۳ سال نباید به دستگاه نزدیک شوند مگر تحت نظارت مستمر بزرگسالان.
- اگر سیم برق خراب شده باشد، بمنظور اجتناب از خطرات احتمالی، باید توسط سرویسکار یا توسط شخصی که نماینده خدمات پس از فروش است، تعویض گردد.
- اگر شیلنگ آب دستگاه خراب شد از شیلنگ کهنه استفاده نکنید.
- فشار آب باید بین $0.05 - 0.8 \text{ Mpa}$ باشد.
- زمانی که دستگاه روی زمین بر روی فرش یا موکت گذاشته میشود، دقت داشته باشید که منافذ زیر لباسشویی که جهت تهویه هستند، مسدود نشود.
- بعد از نصب پریز برق باید قابل دسترس باشد.
- حداکثر ظرفیت لباس قابل شستشو بستگی به برنامه مورد استفاده دارد (لطفاً صفحه کنترل پنل را ببینید).
- برای بدست آوردن اطلاعات فنی بیشتر به وب سایت ما مراجعه کنید.

توصیه های ایمنی

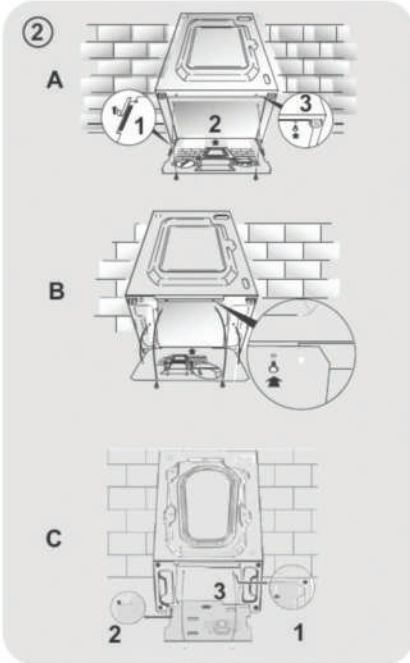
- اطلاعات فنی (مشخصات ولتاژ و ورودی برق) در برگه مشخصات محصول مشخص گردیده است
 - این دستگاه می بایست به سیم ارت متصل گردد در غیر اینصورت از یک کارشناس فنی کمک بگیرید
 - از آداپتور و رابط های چندگانه برقی برای لباسشویی استفاده ننمایید.
 - قبل از تمیز کردن یا سرویس کاری ماشین لباسشویی آنرا از پریز برق بکشید و شیر ورودی آب را ببندید
 - برای خارج کردن سیم برق از پریز آنرا بشدت نکشید.
 - مطمئن شوید که آب داخل ماشین لباسشویی تخلیه شده است، سپس درب آنرا باز نمائید.
- هشدار: ممکن است در طول برنامه شستشو درجه حرارت آب بالا رود

- ماشین لباسشویی را زیر باران و تابش مستقیم آفتاب یا هر گونه عناصر طبیعی قرار ندهید. از قرار دادن در محیط هایی که امکان یخ زدگی دستگاه وجود دارد خودداری کنید.
- زمان جابجایی ، دستگاه را از سلکتور یا کشویی مواد شستشو نگیرید. برای جابجایی هرگز درب را بعنوان تکیه گاه استفاده نکنید. توصیه می شود دو نفری دستگاه را جابجا کنید.
- در زمانی که دستگاه دچار مشکلی شده، ماشین لباسشویی را از برق بکشید و شیر ورودی آب را قطع کنید و از دستکاری ماشین لباسشویی خودداری نمائید. بلافاصله با خدمات پس از فروش تماس بگیرید و فقط از قطعات یدکی اصل استفاده کنید، توجه نکردن به مسائل ایمنی مطرح شده در این دفترچه ممکن است باعث خرابی دستگاه شما گردد.



۲. نصب و راه اندازی

- سیم برق را از پشت ماشین لباسشویی آزاد کنید.
- پیچ و واشرهای تخت حمل و نقل (A) را از پشت ماشین لباسشویی طبق شکل ۱، باز کنید.



- در طول باز کردن این پیچ ها ممکن است آنها داخل ماشین لباسشویی بیفتند، با تکان دادن پشت دستگاه پیچ خارج خواهد شد.

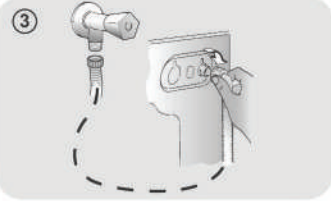
- با استفاده از درپوش های ارائه شده (B) محل پیچ ها را بپوشانید.

هشدار: وسایل بسته بندی را از دسترس کودکان دور نگهدارید

- بعد از باز کردن کارتن، صفحه پلاستیکی محکمی که روی وسیله گذاشته شده است، مطابق شکل ۲، زیر ماشین لباسشویی نصب کنید. (به ترتیب A,B,C)

اتصالات آب

- طبق شکل ۳، شیلنگ آب را به شیر آب وصل کنید. صرفاً از شیلنگی که مخصوص دستگاه است استفاده کنید. (از شلنگ های قبلی استفاده نکنید)



- بعضی از مدلها ممکن است دارای یک شیر ورودی آب باشد در این صورت شیلنگ ورودی را به شیر آب سرد وصل نمایید.

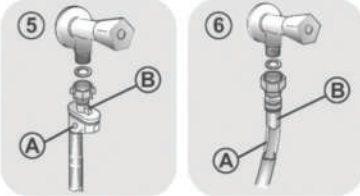
• سرد و گرم (شکل ۴)

- تنظیم اتصالات اصلی آب به شیر آب سرد و گرم برای صرفه جویی بیشتر در انرژی است. بدین منظور شیلنگ طوسی رنگ را به آب سرد و شیلنگ قرمز رنگ را به آب گرم متصل نمایید. در نظر داشته باشید اگر در منزل شما تنها امکان اتصال به شیر آب سرد وجود دارد بعضی از برنامه ها با کمی تأخیر فعال می شوند.



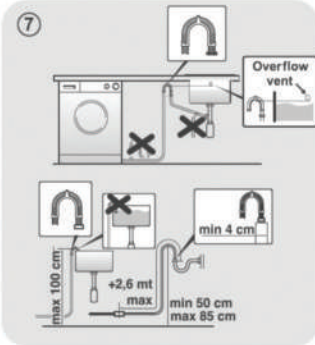
• قطع آب-آکوا استاپ (شکل ۵) در برخی مدل ها

- این قطعه برای جلوگیری از نشت آب در صورت خرابی شیلنگ ورودی آب در نظر گرفته شده است. در صورت بروز خرابی شیلنگ علامت قرمزی روی قطعه نمایان خواهد شد (علامت A) که در این صورت بایستی شیلنگ تعویض گردد. برای باز کردن این مهره علامت B را فشار دهید.



• محافظ آب- فراهم کردن شیلنگ با محافظ (شکل ۶)

- اگر شیلنگ اصلی آب نشتی داشته باشد A، لایه بی رنگ رویی شیلنگ آب نشت داده شده را در خود نگه میدارد، زمانی که برنامه شستشو پایان یافت، با خدمات پس از فروش تماس بگیرید تا شیلنگ را تعویض کنند.



تنظیمات

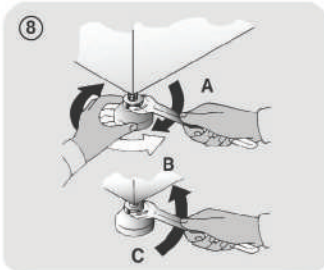
- لباسشویی بایستی نزدیک دیوار نصب شود، بررسی کنید اتصالات

لباسشویی مطابق تصویر ذیل و بدون پیچ خوردگی انجام شده باشد.

شیلنگ تخلیه باید به لوله فاضلاب آب مناسبی با ارتفاع ۵۰ تا ۸۵ سانتی متر

از سطح زمین و با استفاده از لوله با انحنا رو به بالا وصل شود، تا آب داخل

ماشین برنگردد. (شکل ۷)



- از پایه ها برای تراز کردن لباسشویی استفاده نمایید. (شکل ۸)

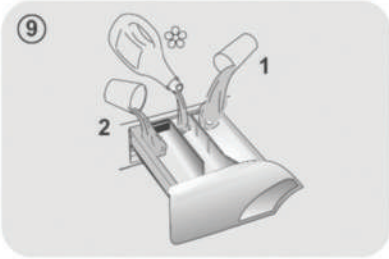
- پیچ پایه را در جهت عقربه های ساعت بچرخانید تا بتوانید آنرا تنظیم کنید.

- پایه زیرین را به سمت بالا یا پائین بچرخانید
- پیچ پایه را خلاف جهت عقربه های ساعت بچرخانید تا ثابت شوند
- دوشاخه ماشین لباسشویی را به پرز بزنید.
- هشدار: در صورت نیاز به تعویض کابل برق با خدمات پس از فروش تماس بگیرید.

کشویی جاپودری

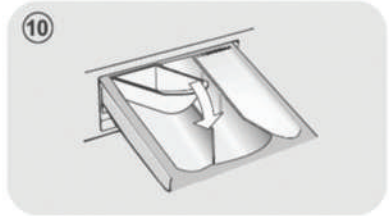
جاپودری شامل ۳ قسمت می باشد. (شکل ۹)

- قسمت ۱: برای ریختن پودر در مرحله پیش شستشو (در صورت نیاز)
- قسمت "☼" برای ریختن مایع نرم کننده و افزودنی های خاص کاربرد دارد. هشدار: فقط از مواد مایع استفاده کنید، ماشین لباسشویی طوری تنظیم شده است که در هر مراحل آخر آبکشی دوز معینی از مواد را به البسه اضافه میکند.
- قسمت ۲: برای ریختن پودر برای شستشوی اصلی استفاده می شود.



* برای استفاده از شوینده های مایع میتوان از قطعه تعبیه شده (فقط در برخی مدل ها) استفاده نمائیم. (شکل ۱۰)

- هشدار: برخی مواد شستشو به سختی از روی لباس پاک می شوند، در اینگونه موارد پیشنهاد می شود مواد شستشو در محفظه ای که در شکل ۱۱ دیده می شود، ریخته شوند.



۳. توصیه های کاربردی:

شستشوی البسه مختلف

- هشدار: زمانی که لباس ها را در ماشین لباسشویی می ریزید، مطمئن شوید که :
- هرگونه شی فلزی از جمله گیره سر، اتصالات فلزی لباس و یا سکه همراه لباسهای شستنی نباشد.
- دکمه لباسها را ببندید، زیپ آنها را بالا بکشید، گره ربان ها را باز کنید.
- گیره پرده ها را باز کنید.
- لیبل شستشو لباس ها را به دقت بخوانید.
- برای از بین بردن لک های ماندگار، از مواد شستشو خاص استفاده کنید.

- برای شستشوی البسه پشمی مطمئن شوید که در لیبل آنها اشاره شده که امکان شستشوی آنها داخل ماشین وجود دارد.

پیشنهادات مفید برای استفاده کنندگان

راهنمایی جهت استفاده بهینه و بدون ضرر رساندن به محیط زیست

استفاده از حداکثر حجم ماشین لباسشویی در هر بار شستشو

- با پر کردن ماشین لباسشویی بیشترین استفاده از انرژی، آب، مواد شوینده و زمان را داشته باشید. با استفاده کامل از ظرفیت ماشین به جای نصفه پر کردن آن، تا ۵۰٪ در مصرف انرژی صرفه جویی کنید.

آیا احتیاج به پیش شستشو هست؟

فقط برای لباسهای خیلی کثیف!

- با انتخاب نکردن برنامه پیش شستشو برای لباسهای کمتر کثیف، ۵ تا ۱۵٪ در مصرف انرژی صرفه جویی کنید.

آیا لزومی به استفاده از آب گرم هست؟

- لکه لباسها را قبل از ریختن در لباسشویی با لکه بر بشوید تا احتیاج به استفاده از آب گرم در ماشین لباسشویی نباشد. با استفاده از برنامه شستشوی دمای پایین در مصرف انرژی صرفه جویی کنید.

در ادامه راهنمایی هایی جهت استفاده صحیح از مواد شستشو در دماهای مختلف آورده شده است. در ضمن میتوانید به راهنمای روی ظرف ماده شستشو نیز رجوع کنید.

شستشوی لباسهای خیلی کثیف و سفید رنگ از برنامه کتان ۶۰ درجه یا بالاتر استفاده کنید، پودر شستشوی لکه بر قوی که دارای سفید کننده هم باشد با دمای متوسط آب بهترین نتیجه شستشو را خواهید داشت.

شستشوی با آب ۴۰ تا ۶۰ درجه این نوع شستشو برای شستشوی روزانه کاربرد دارد و استفاده از پودر یا مایع شستشو پیشنهاد می گردد. پودر شستشوی نرمال برای لباسهای سفید و رنگی خیلی چرک مناسب است در حالیکه مایع شستشو سبک مناسب شستشوی البسه رنگی که زیاد هم کثیف نیستند است.

برای شستشوی البسه با آب زیر ۴۰ درجه در این نوع شستشو بهتر است از مایع لباسشویی یا شوینده های که برای شستشو در دمای پایین توصیه می شوند، استفاده نمایید.

شستشوی البسه پشمی برای این نوع البسه حتماً از شوینده هایی که برای این مورد توصیه می گردد استفاده نمایید.

۴. مراقبت و تمیزکاری

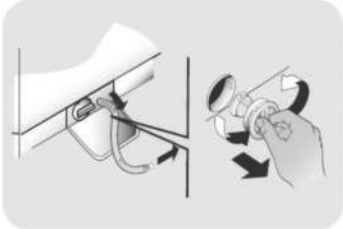
برای تمیز کردن محفظه بیرونی لباسشویی از پارچه نمداار استفاده کنید. برای تمیز نگهداشتن ماشین لباسشویی توصیه می شود جاپودری و فیلتر پمپ به صورت منظم تمیز شوند. سرویس شستشوی ماهانه ماشین لباسشویی در نگهداری بهتر از آن موثر است.

تمیز کردن کشویی جاپودری

- توصیه می شود برای جلوگیری از تجمع باقیمانده مواد شستشو کشویی را تمیز کنید.
- برای اینکار کشویی را بیرون آورده آبکشی کنید و دوباره سرجایش برگردانید.
- از اینکه کشویی سر جای اصلیش قرار گرفته مطمئن شوید.

تمیز کردن فیلتر

- ماشین لباسشویی مجهز به فیلتری است که دکمه و سکه ای که در آن می افتد را نگه میدارد و مانع از مسدود شدن شیلنگ خروجی می شود.
- در مدلهایی که مجهز به این فیلتر هستند، درپوش فیلتر را باز کرده و شیلنگ موج دار را خارج نمایید. هر چیزی که در آن گیر کرده خارج کنید و آب آنرا بیرون بریزید.



- مطمئن شوید که همه آب از دیگ لباسشویی خارج شده است.
- قبل از باز کردن پیچ فیلتر، پیشنهاد می شود یک پارچه جاذب آب جلوی ماشین لباسشویی بیندازید که زمین خیس نشود. زیرا زمانی که شما فیلتر را باز میکنید مقدار کمی آب از آن بیرون میریزد که طبیعی است.

- فیلتر را خلاف عقربه های ساعت بچرخانید.
- پس از خارج نمودن آن را تمیز کنید و پس از پایان تمیز کردن در جهت عقربه های ساعت آنرا ببندید. زمانیکه دیگر نچرخد و دستگیره آن به صورت افقی باشد یعنی فیلتر بدرستی بسته شده است. مالیدن کمی صابون مایع روی درپوش فیلتر به بازو بسته کردن راحتتر آن کمک میکند.
- تمام مراحل بالا را برای دوباره سرهم کردن اجزاء انجام دهید.

تمهیداتی برای زمانی که از ماشین لباسشویی برای مدت طولانی استفاده نمیکند

- دستگاه باید در محیطی که زیاد گرم نیست نگهداری شود و تمام آب درون آن تخلیه شود.
- کابل از پریز برق جدا شود.
- لوله خروج آب از سیستم تخلیه جدا و آب داخل آن در کاسه ای تخلیه و رو به پایین به گیره پشت ماشین وصل شود.
- از سیستم تخلیه آب با آویزان کردن لوله تخلیه محافظت کنید و پس از پایان کار لوله تخلیه را پشت ماشین لباسشویی آویزان کنید.
- درب شیشه ایی ولاستیک دور درب را پس از هر بار شستشو تمیز کنید.
- لباس ها به تفکیک جنس و رنگ جهت شستشو در لباسشویی استفاده گردد.

گارانتی دستگاه فقط شامل اشکالات الکترونیکی و مکانیکی است که پس از باز کردن کارتن دستگاه رویب شود، اشکالاتی که بخاطر جابجایی و نصب و استفاده نادرست پیش آید شامل گارانتی نیست و برای تعمیر آنها مصرف کننده باید هزینه آنرا بپردازد.

۵. راهنمای استفاده سریع

این ماشین لباسشویی به نوعی طراحی شده است که بر اساس البسه درون آن ، سطح آب را تنظیم کند که این مهم باعث صرفه جویی در انرژی و زمان می شود.

انتخاب برنامه :

- ماشین لباسشویی را روشن کرده و برنامه دلخواهتان را انتخاب نمایید.
- دما و سایر موارد را در صورت نیاز تنظیم کنید
- کلید START/PAUSE را برای آغاز برنامه شستشو فشار دهید.

این دستگاه دارای یک حافظه داخلی می باشد که بهنگام قطع برق ، برنامه در حال اجرا را بخاطر خواهد سپرد و پس از وصل جریان برق مجدداً آنرا فعال خواهد نمود.

پس از پایان برنامه نشانگر آن فعال می گردد یا روی صفحه نمایشگر کلمه End نمایان می گردد. یا در بعضی مدل ها تمام چراغ هایی که در مرحله شستشو روشن بوده، خاموش می شود.

صبر کنید تا چراغ نشانگر قفل در ماشین لباسشویی خاموش شود: ۲ دقیقه پس از پایان برنامه شستشو

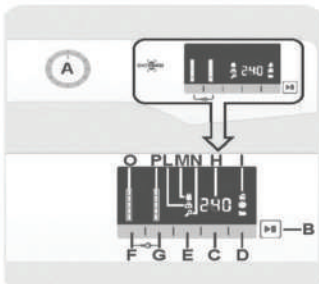
- لباسشویی را خاموش نمایید.

قبل از آغاز هر شستشو لطفاً به جدول برنامه های شستشو توجه نمایید تا مراحل را طبق آن انجام دهید.

اطلاعات فنی

فشار آب: حداقل ۰,۵ Mpa و حداکثر ۰,۸ Mpa (در فشار ۰,۵ Mpa، تقریباً ۱ لیتر آب در هر ۱۰ ثانیه وارد دستگاه می شود)

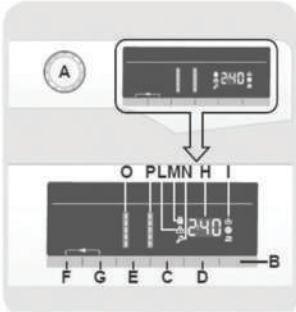
پنل ۱



۶. کنترل پنل و برنامه ها

- A - کلید انتخاب برنامه شستشو و وضعیت خاموش PROGRAMME SELECTOR
- B - کلید شروع / توقف برنامه START PAUSE Button
- C - کلید تأخیر در آغاز شستشو DELAY START Button
- D - کلید انتخاب برنامه OPTIONS Button
- E - کلید سطح شستشو RAPID / STAIN LEVEL Button

پنل ۲



F-کلید تنظیم دما TEMPERATURE SELECTION Button

G - کلید تنظیم سرعت SPIN SPEED Button

F+G کلید قفل کلیه کلیدها KEY LOCK

H-صفحه نمایش DIGITAL DISPLAY

I - نمایشگر آپشن های شستشو OPTIONS INDICATOR LIGHTS

L- چراغ نشانگر قفل درب DOOR LOCKED INDICATOR LIGHT

M- چراغ نشانگر ظرفیت KG MODE INDICATOR LIGHTS

N- چراغ نشانگر قفل کلیه کلیدها KEY LOCK INDICATOR LIGHTS

O - چراغ نشانگر تنظیم دما TEMPERATURE SELECTION INDICATOR LIGHTS

P - چراغ نشانگر سرعت خشک کن SPIN SPEED INDICATOR LIGHTS

هشدار: زمانی که دوشاخه را به پریز برق وصل میکنید به صفحه نمایش دست نزنید، بدلیل اینکه دستگاه در حال کالیبراسیون است، ممکن است به خوبی راه اندازی نشود. در صورت تماس با صفحه نمایش و اختلال در عملکرد، کابل برق را از پریز درآورده و دوباره بزنید.

باز کردن درب

یک قطعه ایمنی از باز شدن درب لباسشویی بلافاصله پس از پایان برنامه شستشو جلوگیری می کند. برای باز کردن درب پس از اتمام شستشو ۲ دقیقه صبر کنید تا چراغ قفل در خاموش شود، سپس اقدام به باز کردن درب نمایید.

کلید انتخاب برنامه شستشو با موقعیت خاموش (OFF)

هنگامیکه انتخابگر برنامه را می چرخانید چراغهای صفحه نمایش بمنظور مشخص نمودن تنظیمات برنامه روشن می شوند . بمنظور صرفه جویی در مصرف انرژی چراغ های صفحه نمایش بعد از گذشت چند ثانیه کمرنگ تر می شوند . نکته : هنگامیکه ماشین را خاموش می کنید ، حتما کلید مدور انتخاب برنامه را بروی حالت OFF قرار دهید .

- دکمه START / PAUSE را برای شروع برنامه شستشو فشار دهید.
- بمحض مشخص نمودن برنامه شستشوی انتخاب شده، کلید مدور انتخاب برنامه تا پایان زمان شستشو بروی همان برنامه انتخابی باقی می ماند .
- برای خاموش کردن دستگاه کلید مدور را روی حالت OFF قرار دهید.

کلید شروع / توقف برنامه START/PAUSE

قبل از انتخاب این کلید از بسته شدن درب اطمینان حاصل فرمایید.

- جهت شروع برنامه انتخاب شده دکمه START را فشار دهید .

با فشردن کلید **START / PAUSE** ماشین لباسشویی بعد از گذشت چند ثانیه شروع به کار می کند .

اضافه یا کم کردن الیسه داخل ماشین لباسشویی بعد از شروع شستشو(PAUSE)

- دکمه **START / PAUSE** را به مدت ۲ ثانیه فشار دهید . (بعضی از چراغ های صفحه نمایش شروع به چشمک زدن می کنند . این بدان معناست که ماشین در حال متوقف شدن می باشد)
- ۲ دقیقه صبر کنید تا قفل ایمنی در ماشین غیرفعال شود.
- قبل از باز کردن درب مطمئن شوید که سطح آب پایین تر از درب محصول باشد در غیر اینصورت آب درون دیگ شستشو به بیرون ریخته میشود.
- بعد از افزودن یا کم کردن الیسه درب ماشین را ببندید و دکمه **START / PAUSE** را مجدد فشار دهید (برنامه شستشو از همان مرحله ای که متوقف شده بود دوباره ادامه می یابد) .

لغو برنامه

- برای لغو برنامه کلید انتخاب برنامه را روی **OFF** قرار دهید.
- برنامه دیگری را انتخاب کنید.

برنامه های انتخابی باید قبل از فشار دادن دکمه **START / PAUSE** انتخاب شوند. چنانچه برنامه انتخاب شده شما با برنامه اصلی سازگار نباشد چراغ نشانگر آن برنامه شروع به چشمک زدن می کند و سپس از برنامه خارج می گردد.

کلید تأخیر در برنامه DELAY START

- با فشردن این کلید می توانید تا ۲۴ ساعت در آغاز برنامه شستشو تأخیر ایجاد نمایید.
- برای فعال کردن این قابلیت به روش زیر عمل نمایید :
- برنامه مورد نظر را انتخاب نمایید
- کلید تأخیر در برنامه را جهت فعالسازی یکبار فشار دهید، علامت **h00** روی نمایشگر نمایان شود. با هر بار فشردن این کلید می توانید ۱ ساعت در آغاز برنامه شستشو تأخیر ایجاد نمایید (علامت **h01** بر روی صفحه نمایش ظاهر می گردد) . شما می توانید با فشار دادن این کلید زمان تأخیر را تا ۲۴ ساعت به تعویق بیاورید، در آن صورت علامت **h24** نشان داده می شود. در این مرحله با فشردن مجدد این کلید زمان تأخیر در شستشو دوباره صفر می شود.
- بعد از انتخاب زمان مورد نظر کلید **START / PAUSE** را جهت تأیید زمان تأخیر فشار دهید(چراغی روی صفحه نمایشگر روشن می شود) شمارش معکوس شروع می شود تا ماشین در زمان انتخاب شده شروع بکار نماید.
- برای لغو برنامه تأخیر شستشو کلید انتخاب برنامه را روی **OFF** قرار دهید.

اگر هنگام کار کردن دستگاه، برق قطع شود، یک حافظه ویژه برنامه انتخاب شده را ذخیره می‌کند و وقتی برق مجدداً وصل شد برنامه از همان جایی که قطع شده ادامه پیدا می‌کند.

OPTIONS BUTTON کلید انتخاب برنامه کمکی شستشو

- با انتخاب این کلید شما می‌توانید یکی از سه سطح شستشو را با توجه به میزان کثیفی البسه انتخاب نمایید :

-کلید آبکشی اضافه EXTRA RINSE

- این کلید به شما این امکان را میدهد تا میزان دفعات آبکشی را در پایان دوره شستشو افزایش دهید . میزان دفعات آبکشی بستگی به نوع برنامه انتخابی شستشو دارد .
 - این قابلیت برای افرادی در نظر گرفته شده است که پوست های حساس دارند و این امکان وجود دارد که میزان املاح باقی مانده از مواد شوینده بر روی لباس باعث آلرژی آنها شود.
- همچنین توصیه می‌شود برای شستشوی البسه کودک و یا شستن لباس های خیلی کثیف و یا حتی حوله ها که ممکن است جهت تمیز شدن آنها مقدار بیشتری از مواد شوینده مصرف گردد، از این برنامه استفاده کنید.

- شستشوی بهداشتی HYGIENE

- با این قابلیت شما می‌توانید لباس ها بهداشتی بشوئید. در این برنامه دمای آب ۶۰ درجه است.

- کلید ضد چروک EASY IRON

با استفاده از این کلید لباس ها چروک کمتری حین شستشو خواهند خورد. این قابلیت باعث کم شدن شدت خشک کن در بعضی از مراحل شستشو و مرحله آخر می‌گردد.

چنانچه برنامه انتخاب شده شما با برنامه اصلی سازگار نباشد چراغ نشانگر آن برنامه شروع به چشمک زدن می‌کند و سپس از برنامه خارج می‌گردد.

کلید انتخاب سطح شستشو RAPID / STAIN LEVEL BUTTON

- شستشوی سریع RAPID

زمانیکه شما برنامه شستشوی سریع ۱۴ دقیقه ای / ۳۰ دقیقه ای / ۴۴ دقیقه ای را انتخاب می‌نمایید فعال می‌گردد.

کلید سطح لکه بری STAIN LEVEL BUTTON -

- زمان شستشو به تناسب برنامه شستشوی انتخاب شده ، بصورت اتوماتیک تنظیم می گردد.
- این برنامه به شما اجازه می دهد تا در طول برنامه انتخاب شده ، شدت سطح شستشو را در سه سطح مختلف
- متناسب میزان کیفی البسه تغییر دهید (این برنامه فقط با بعضی از برنامه های اصلی اجرا می گردد) .

کلید انتخاب دما TEMPERATURE SELECTION BUTTON

- این کلید امکان تنظیم دمای برنامه شستشوی ماشین را به شما می دهد.
- جهت جلوگیری از صدمه دیدن الیاف، شما نمی توانید دمایی بیشتر از دمای مشخص شده برای برنامه اصلی انتخاب کنید.
- چنانچه بخواهید شستشو با آب سرد داشته باشید تمام نشانگرهای انتخاب دما باید غیر فعال باشند.

کلید انتخاب سرعت دور خشک کن SPIN SPEED BUTTON

- با فشار دادن این کلید سرعت دور خشک کن را می توانید کاهش دهید. حتی می توانید خشک کن را کنسل کنید.
- جهت فعال نمودن سرعت دور خشک کن این کلید را فشار دهید تا به سرعت مطلوبی که می خواهید برسید .

جهت جلوگیری از صدمه دیدن الیاف، نمی توان دور سرعت خشک کن را بیشتر از آنچه در برنامه شستشوی اصلی تنظیم شده است، افزایش داد.

- جهت بیشتر نمودن سرعت دور خشک کن می توانید با فشار دادن این دکمه سرعت دور خشک کن را براساس نیاز خود افزایش دهید .
- بدون متوقف نمودن فعالیت ماشین لباسشویی می توانید دور خشک کن را اصلاح نمایید .

بعضی از مواد شوینده ها باعث تولید کف اضافی می گردد. چنانچه ماشین این میزان اضافی کف را تشخیص دهد ، دفعات آبکشی را به صورت اتوماتیک اضافه می نماید و آب بیشتری در این حالت مصرف می گردد.

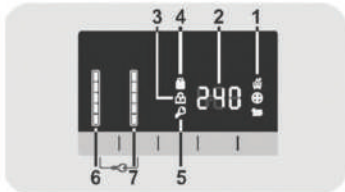
این ماشین لباسشویی به یک قطعه الکترونیکی تجهیز شده است که در دور خشک کن تعادل دستگاه را باتوجه به حجم لباس درون آن حفظ میکند و از تکان و صدای زیاد جلوگیری می کند و این امر خود موجب افزایش عمر ماشین می شود.

قفل کلیدها KEY LOCK

- با فشاردادن همزمان دوکلید SPIN SPEED و TEMPERATURE SELECTION به مدت ۳ ثانیه کلید کلیدها غیرفعال می گردند. در این حالت از هرگونه احتمال اشتباه فشاردادن کلیدهای برنامه در زمان اجرای برنامه اصلی شستشو ، جلوگیری بعمل آورد .
- این حالت با فشاردادن همزمان دو کلید فوق الذکر غیر فعال می گردد .

صفحه نمایش دیجیتالی DIGITAL DISPLAY

سیستم نشانگر صفحه نمایش به شما این امکان را می دهد تا درباره وضعیت و برنامه ای که ماشین لباسشویی درحال اجرای آن است، مطلع گردید.



۱- چراغ نشانگر برنامه انتخابی OPTIONS INDICATOR LIGHTS

این چراغ ها به شما نشان می دهد همزمان با برنامه های اصلی شستشو ، کدام یک از برنامه های انتخابی قابلیت انتخاب شدن را دارد.

۲- مدت زمان شستشو CYCLE DURATION

- هنگامیکه برنامه شستشو شروع می گردد این قسمت طول مدت زمان شستشو را نشان می دهد که بستگی به نوع برنامه انتخابی دارد.
- به محض شروع برنامه شستشو شما می توانید زمان باقیمانده از برنامه شستشو را در این قسمت ببینید.

این ماشین لباسشویی با توجه به مقدار لباس ریخته شده داخل ماشین، زمان پایان یافتن برنامه شستشوی انتخاب شده را مشخص می نماید.

۳- چراغ نشانگر قفل درب Door locked indicator light

- این چراغ نشانگر آن است که در لباسشویی کاملاً بسته است.

قبل از انتخاب دکمه START / PAUSE از بسته بودن درب اطمینان حاصل فرمایید .

- هنگامیکه درب بسته است و دکمه START / PAUSE انتخاب می گردد چراغ نشانگر شروع به چشمک زدن می کند و سپس به صورت روشن باقی می ماند .

اگر درب ماشین لباسشویی درست بسته نشده باشد، چراغ به مدت ۷ ثانیه چشمک می زند و سپس به صورت خودکار فعالیت ماشین متوقف می گردد. در این حالت از درست بسته شدن درب اطمینان حاصل فرمایید و سپس کلید START / PAUSE را انتخاب نمایید.

- یک سیستم ایمنی ویژه اجازه نمی دهد تا درب ماشین را بلافاصله پس از پایان مرحله شستشو باز شود. بعد از گذشت ۲ دقیقه انتظار از پایان زمان شستشو چراغ قفل درب خاموش می گردد و شما می توانید درب ماشین را باز نمایید. در پایان کلید مدور انتخاب برنامه را بر روی حالت OFF قرار دهید.

۴- کلید چک کردن وزن KG CHECK

(این عملکرد فقط برای شستشوی لباس کتان و الیاف مصنوعی فعال می شود)

- در زمان شروع برنامه شستشو، نشانگر KG CHECK برای لحظه ای روشن می ماند تا سنسور هوشمند مربوط به وزن البسه ، زمان مورد نیاز و میزان آب و برق مصرف را محاسبه نماید .
- در طی هر مرحله از شستشو، KG CHECK به شما این امکان را میدهد که در اولین دقایق شروع شستشو اطلاعات زیر را نظارت کنید:
 - تنظیم میزان آب مورد نیاز
 - تنظیم مدت زمان دور شستشو
 - کنترل میزان آبکشی با توجه به نوع الیاف البسه
 - تنظیم میزان چرخش دور دیگ برحسب الیافی که می خواهد بشوید
 - تشخیص مقدار کف با توجه به مقدار آب مورد نیاز آبکشی آن
 - تنظیم دور سرعت خشک کن باتوجه به حجم البسه

۵- چراغ نشانگر قفل کلیدها KEY LOCK INDICATOR LIGHT

این چراغ ، نشانگر قفل کلیدها می باشد .

۶- چراغ های نشانگر دمای شستشو WASH TEMPERATURE INDICATOR LIGHTS

این چراغ ها دمای برنامه انتخاب شده را نشان می دهد و شما می توانید با انتخاب آنها میزان دما را تغییر بدهید.

چنانچه بخواهید از آب سرد استفاده نمایید کلیه این نشانگرها بایدغیر فعال باشند.

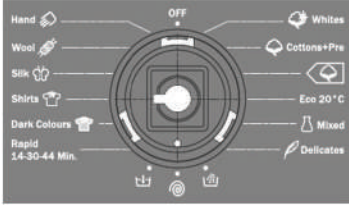
۷- سرعت دور خشک کن SPIN SPEED

این قسمت بر روی صفحه نمایشگر سرعت دور خشک کن را برحسب برنامه شستشوی انتخاب شده نشان می دهد که می توان با

کلید مربوطه آن را تغییر داد.

Table of programmes

PROGRAMME		kg (MAX.) * (see control panel)				°C (MAX.)	1) 		
		6 kg	7 kg	8 kg	9 kg		2 		1
	لباس های سفید 2)	6	7	8	9	90°	●	●	
	لباس نخی + پیش شستشو 2)	6	7	8	9	60°	●	●	●
	لباس نخی ** 2)	6	7	8	9	60°	●	●	
Eco 20 °C	اقتصادی با دمای ۲۰ درجه	6	7	8	9	20°	●	●	
	الیاف ترکیبی و متفاوت 2)	3	3,5	4	4,5	60°	●	●	
	الیاف ظریف	2	2,5	2,5	2,5	40°	●	●	
	آبکشی	-	-	-	-	-		●	
	خشک کن	-	-	-	-	-			
	تخلیه	-	-	-	-	-			
Rapid 14-30-44 Min.	14' 3)	1	1	1,5	1,5	30°	●	●	
	30' 3)	2	2,5	2,5	2,5	30°	●	●	
	44' 3)	3	3,5	3,5	3,5	40°	●	●	
	لباسهای تیره رنگ	3	3,5	4	4,5	40°	●	●	
	پیراهن 2)	3	3,5	4	4,5	30°	●	●	
	ابریشمی	1	1	2	2	30°	●	●	
	پشمی	1	1	2	2	40°	●	●	
	حالت شستشوی دستی	1	1	2	2	30°	●	●	



لطفاً این نکات را ملاحظه فرمائید.

• حداکثر لباس قابل شستشو با توجه به مدل لباسشویی انتخاب گردد. (کنترل پتل را ببینید)

۱- زمانیکه یک برنامه انتخاب می گردد ، بر روی صفحه نمایشگر میزان دماهای پیشنهادی توسط دستگاه که می تواند با نوع برنامه انتخابی شما ، مورد استفاده قرارگیرد نشان داده می شود.

۲- بعضی از برنامه های شستشو به شما نشان می دهد با کدام یک از آنها می توانید با استفاده از برنامه STAIN LEVEL میزان شدت شستشو را تنظیم نمایید.

۳- با انتخاب کردن برنامه RAPID از روی دکمه برنامه ها به شما این امکان داده می شود که سه نوع برنامه شستشوی ۱۴ دقیقه ، ۳۰ دقیقه و ۴۴ دقیقه ای را جهت شستشو انتخاب نمایید.

• برنامه استاندارد شستشو بر طبق استاندارد

برنامه شستشو لباسهای کتان با ۶۰ درجه حرارت

برنامه شستشو لباسهای کتان با ۴۰ درجه حرارت

نوع برنامه در نظر گرفته شده در این ماشین مناسب برای الیاف کتان با میزان کثیفی معمولی می باشد. که با استفاده بهینه از آب و انرژی بهترین نتیجه شستشو را خواهد داشت. این برنامه ها قابلیت تنظیم درجه حرارت با توجه به لیبیل روی لباس را دارند که البته درجه حرارت واقعی آب ممکن است مقدار کمی با آنچه در برنامه شستشو ذکر شده متفاوت باشد.

انتخاب برنامه

برای شستشوی انواع پارچه ها و سطوح مختلف کثیفی می توان برنامه های شستشو متفاوت را انتخاب نمود. (به جدول برنامه شستشو توجه کنید)

برنامه شستشوی الیاف سفید WHITES : یک برنامه شستشوی قوی که در دور خشک کن نهایی با حداکثر سرعت بیشترین اثربخشی را دارد.

برنامه شستشوی البسه نخی + پیش شستشو COTTON + PREWASH

این برنامه طوری طراحی شده است که لکه های قوی از روی لباس سفید نخی برطرف گردند. برنامه پیش شستشو میزان کثیفی را از بین می برد. در این حالت باید مقداری مواد شوینده در محفظه "۱" جاپودری ریخته شود (این میزان باید معادل ۳۰٪ از میزان پودر شوینده ای باشد که برای برنامه های اصلی لازم است).

برنامه نخی COTTON

این برنامه مناسب پارچه های نخی می باشد که میزان کثیفی آنها معمولی است.

برنامه شستشوی اقتصادی ۲۰ درجه سانتی گراد Eco 20

یک برنامه ابتکاری که با مصرف کم انرژی به شما امکان شستشوی همزمان الیاف مصنوعی و کتان را با دمای ۲۰ درجه و بهترین کیفیت می دهد. که نسبت به برنامه کتان ۴۰ درجه، تا ۴۰ درصد در میزان مصرف انرژی صرفه جویی می کند.

برنامه شستشوی ترکیبی MIXED

یک برنامه شامل شستشوی اصلی و آبکشی که با چرخش متناوب درام و جریان یکنواخت آب البسه با بهترین کیفیت شسته خواهند شد ضمن اینکه سرعت کم خشک کن باعث چروک کمتر البسه نیز می شود.

برنامه ظریف شویی DELICATES

برای شستشوی الیاف ظریف و قابل شستشو در لباسشویی از این برنامه استفاده نمایید. به هنگام استفاده از این برنامه، ماشین بیشترین سطح آگیری را جهت جلوگیری از صدمه دیدن البسه انجام میدهد.

آبکشی Rinse

این برنامه به شما امکان ۳ بار آبکشی و خشک کن را می دهد. (که می توان آنرا با کلید مربوطه بیشتر یا کمتر کرد). این برنامه آبکشی برای هر نوع الیافی کارایی دارد.

خشک کن SPIN

این برنامه عملکرد خشک کن را با بالاترین میزان انجام می دهد. ضمناً امکان کاهش یا حذف سرعت خشک کن با استفاده از کلید مربوطه نیز وجود دارد.

تخلیه DRAIN

این برنامه آب را تخلیه می نماید.

برنامه شستشوی سریع ۴۴/۳۰/۱۴ دقیقه ای Rapid 14 Min/30 Min/44 Min

یک دور شستشو که برای حجم کم البسه ای که نیمه کثیف هستند پیشنهاد می گردد. توصیه می گردد در زمان استفاده از این برنامه شستشو میزان مصرف پودر نسبت به میزان معمولی کاهش یابد. این برنامه را متناسب با هر نوع برنامه از دورهای زمانی انتخاب شده ۴۴/۳۰/۱۴ دقیقه ای اجرا نمایید.

برنامه شستشوی البسه تیره DARK COLOURS

این برنامه جهت شستن البسه های تیره و بمنظور جلوگیری از رنگ دادن و چروک آنها طراحی شده است .

#پیشنهاد می گردد در زمان استفاده از این برنامه از پودر مایع مصرف گردد.

برنامه شستن پیراهن SHIRT

این برنامه بمنظور عملکرد شستشوی عالی با کاهش میزان چروکیدگی البسه طراحی شده است. بمنظور اتوکردن آسان این قابلیت وجود دارد که سرعت خشک کن را تغییر دهید.

برنامه شستن البسه ابریشمی SILK

این برنامه مناسب برای شستشوی لباس های ابریشمی که بر روی لیبل آنها واژه قابلیت شستشو با ماشین ذکر شده است، استفاده می گردد. چرخش لگن شستشو با ملایمت انجام می شود و دمای آب بیشتر از ۳۰ درجه نمی شود، آبکشی نیز به آرامی انجام می شود.

برنامه شستشو لباسهای پشمی WOOL

این برنامه مناسب برای شستشوی لباس های پشمی که بر روی لیبل آنها واژه قابلیت شستشو با ماشین ذکر شده است و یا لباسهای شستشو با دست، استفاده می گردد.

برنامه شستشو با دست HAND WASH

برنامه ای مناسب برای شستشوی لباسهایی که فقط باید با دست شسته شوند، که سه مرحله آب کشی و خشک کن دارد.

۷-جدول رفع نقص و گارانتی

چنانچه ماشین لباسشویی شما درست کار نمی کند ، می توانید با مراجعه به جدول ذیل و استفاده از نکات کاربردی آن نسبت به رفع نقص آن اقدام نمایید.

- در ماشین های لباسشویی که دارای صفحه نمایش هستند اکثر اشتباهات با کد ترکیبی حرف و عدد نشان داده می شود مثال **E2 = ERROR 2**
- در ماشین های لباسشویی که فاقد صفحه نمایش هستند اکثر اشتباهات با خاموش شدن چراغ ها نشان داده می شود مثال (دوبار چشمک زدن چراغ ها با مکث ۵ ثانیه ای : **ERROR 2**

علت	خطا
<ul style="list-style-type: none"> ماشین نمی تواند درست آبگیری نماید 	E2 در مدل های دارای صفحه نمایش یا ۲ بار چشمک زدن چراغ ها در مدل های فاقد صفحه نمایش
<ul style="list-style-type: none"> - مطمئن شوید که شیر آب را کامل باز کرده اید. - مطمئن شوید شیلنگ تخلیه پیچ خوردگی ندارد - مطمئن شوید لوله تخلیه در ارتفاع مناسب قرار گرفته است 	
شیر آب را ببندید . شیلنگ تخلیه را از قسمت پشت لباسشویی باز نمایید و کنترل کنید شی خارجی در فیلتر گیر نکرده است.	
<ul style="list-style-type: none"> عمل تخلیه به درستی انجام نمی گیرد 	E3 در مدل های دارای صفحه نمایش یا 3 بار چشمک زدن چراغ ها در مدل های فاقد صفحه نمایش
<ul style="list-style-type: none"> -مطمئن شوید فیلتر مسدود نشده است -مطمئن شوید شیلنگ تخلیه پیچ خوردگی ندارد. -مطمئن شوید چاه فاضلاب منزل مسدود نشده باشد . 	
شیر آب را ببندید . شیلنگ تخلیه را از قسمت پشت لباسشویی باز نمایید و کنترل کنید شی خارجی در فیلتر گیر نکرده است.	
<ul style="list-style-type: none"> مقدار کف و آب زیاد است 	E4 در مدل های دارای صفحه نمایش یا 4 بار چشمک زدن چراغ ها در مدل های فاقد صفحه نمایش
<ul style="list-style-type: none"> - مطمئن شوید میزان کافی پودر شوینده استفاده شده است و پودر شوینده مصرف مناسب استفاده در ماشین لباسشویی می باشد. 	
شیر آب را ببندید . شیلنگ تخلیه را از قسمت پشت لباسشویی باز نمایید و کنترل کنید شی خارجی در فیلتر گیر نکرده است.	
<ul style="list-style-type: none"> مشکل درب وجود دارد. 	E7 در مدل های دارای صفحه نمایش یا ۷ بار چشمک زدن چراغ ها در مدل های فاقد صفحه نمایش
<ul style="list-style-type: none"> - مطمئن شوید درب به صورت کامل بسته شده است . - مطمئن شوید البسه لای درب و درام گیر نکرده است . نکته : چنانچه درب قفل شده است . دستگاه را خاموش کرده و دوشاخه آن را از پریز بیرون کشیده و بعد از ۲ تا ۳ دقیقه درب لباسشویی باز خواهد شد.	
<ul style="list-style-type: none"> دستگاه را خاموش نموده و دوشاخه را از پریز جدا نمایید و چند دقیقه صبر نمایید . سپس ماشین را روشن نمایید و برنامه را دوباره تنظیم نمایید. اگر دوباره خطا را مشاهده نمودید با نمایندگی های مجاز تماس حاصل فرمایید. 	
	کدهای دیگر

سایر مشکلات:

<ul style="list-style-type: none"> • مطمئن شوید دستگاه به پریز برق وصل شده است • مطمئن شوید دستگاه را روشن نموده اید. • مطمئن شوید جریان برق در پریز وجود دارد. • درب را باز و بسته نمایید و بسته بودن آن اطمینان یابید • کنترل نمایید آیا برنامه شستشو را انتخاب نموده اید و آیا دکمه شروع START را زده اید • مطمئن شوید دستگاه در حالت مکث و یا در حالت برنامه تاخیر زمان شستشو نمی باشد 	<p>ماشین لباسشویی درست کار نمی کند و یا اصلا کار نمی کند</p>
<ul style="list-style-type: none"> • ممکن است نشتی ازواشری باشد که بین شیلنگ ورودی آب و شیر آب قرارداد . در این صورت نسبت به تعویض آن اقدام نمایید. • احتمال دارد فیلتر جلوی دستگاه مسدود شده است 	<p>نشتی جریان آب وجود دارد</p>
<ul style="list-style-type: none"> • احتمال دارد ماشین به سیستم شناسایی تجهیز شده باشد که از آسیب احتمالی بدلیل بارگیری نادرست البسه در داخل درام قبل از اجرای برنامه خشک کن جلوگیری نماید • ماشین در صده ایجاد تعادل البسه در داخل درام است و به همین علت زمان افزایش یافته است • سرعت خشک کن را کاهش داده تا از صدا و لرزش بکاهد • بدلیل محافظت ماشین چرخه خشک کن متوقف گردیده که در این حالت باید عدم تعادل البسه داخل درام را رفع و نسبت به شروع مجدد برنامه خشک کن اقدام گردد. • شاید آب بطور کامل تخلیه نشده است . برای چند دقیقه صبر نمایید اگر مشکل برطرف نشد به قسمت ERROR3 مراجعه گردد. • بعضی از مدل ها فاقد گزینه NO SPIN می باشند . مطمئن شوید که این گزینه انتخاب نشده باشد. • بررسی نمایید چه برنامه ای انتخاب شده است و آیا تاثیری بر روی عملکرد چرخه خشک کن دارد یا خیر • پودر شوینده اضافی روی عملکرد خشک کن اثر می گذارد . پس مطمئن شوید که میزان پودر مصرفی کافی بوده است یا خیر . 	<p>عمل خشک کن در لباسشویی بدرستی انجام نمی گیرد</p>
<p>محل استقرار لباسشویی سطح نیست، در صورت لزوم همانطور که در بخش مربوطه ذکر شد، پایه ها را تنظیم کنید.</p> <p>مطمئن شوید پیچ های انتقال باز شده اند.</p> <p>لباس ها در لباسشویی تراز چیده نشده اند.</p>	<p>لرزش شدید حین مرحله خشک کن</p>

استفاده از ماده شستشو بدون فسفات ممکن است باعث بروز مشکلات زیر شود:

- تیرگی آب لوله تخلیه: بخاطر ذرات معلق باقی مانده از ماده شستشو است که تاثیر منفی بر روی کیفیت آبکشی ندارد.
 - مشاهده پودر سفید در لباسشویی، در پایان شستشو: این مسئله عادی است، پودر توسط لباس ها جذب نشده و رنگش تغییر نکرده است.
 - برای از بین بردن این ذرات معلق برنامه Rinse را انتخاب کنید و در آینده مقدار کمتری ماده شستشو استفاده کنید.
 - مشاهده کف در آخرین آبکشی: نیاز به اجرای برنامه Rinse نیست، در نظر داشته باشید دفعه بعد مقدار کمتری ماده شستشو استفاده کنید.
 - کف فراوان: این امر بدلیل ماده آنیونی فعال در مواد شستشو است که در مرحله آبکشی سخت بده که حذف شود، در این مورد اجرای مجدد برنامه Rinse کمکی نخواهد کرد، پیشنهاد می شود یک تمیز کننده شستشوی مخصوص ماشین لباسشویی استفاده شود.
- اگر مشکل حل نشد یا فکر کردید اشکالی در کار است، فوراً با مرکز خدمات پس از فروش تماس بگیرید.
- پیشنهاد می شود همیشه از قطعات جانبی اصل استفاده شود، که از طریق مراکز خدمات پس از فروش قابل تهیه می باشد.

وارانتی: این محصول دارای گارانتی می باشد که شرایط آن در گواهینامه همراه محصول ذکر شده است. گواهینامه وارانتی محصول باید در زمان معین پس از خرید پر شود و نگهداری گردد، تا اگر مورد خرابی پیش آمد به مرکز خدمات پس از فروش ارائه گردد. مدارک خرید باید در زمان تعمیر و استفاده از وارانتی محصول موجود باشد.

نکات مهم و قابل توجه مربوط به گارانتی محصول

- ۱- در صورتیکه ضمانتنامه کالای خریداری شده توسط نمایندگی مجاز شرکت پاک سرویس تکمیل شده باشد، محصول به مدت ۲۴ ماه از تاریخ نصب گارانتی می گردد.
- ۲- نصب و راه اندازی دستگاه به صورت رایگان انجام می گردد.
- ۳- هنگام خروج طولانی مدت از منزل شیرهای ورودی آب باید بسته شود.
- ۴- دستگاه هایی که نیاز به تعمیر دارند باید به همراه کارت گارانتی به تعمیرگاه فرستاده شود.
- ۵- مشتری موظف است از سلامت ظاهری دستگاه خود (خط و خش و ضرب دیدگی بدنه و اجزای ظاهری) به هنگام تحویل از فروشنده اطمینان حاصل نماید زیرا شرکت پاک سرویس هیچگونه تعهدی جهت سلامت ظاهری دستگاه پس از تحویل گرفتن محصول از فروشگاه را ندارد
- ۶- لطفاً کارت گارانتی تا پایان مدت زمان ضمانت نگهداری شود.

مواردی که موجب نقض گارانتی می شود عبارتند از :

- ۱- سهل انگاری و حمل نادرست و اشکالاتی که در اثر استفاده غیر اصولی مصرف کننده پیش بیاید.
- ۲- نصب محصول در حمام یا هر مکان مرطوب دیگر .
- ۳- در صورتی که هرگونه جابجایی پس از نصب یا واگذاری به غیر بدون هماهنگی با مرکز خدمات مشتریان صورت گیرد ضمانتنامه را از درجه اعتبار ساقط می نماید.

گواهی ضمانت محصول

- ۱- واحد خدمات پس از فروش این شرکت تعمیر یا جاگزینی قطعات را به صورت رایگان در طی مدت ضمانت انجام خواهد داد.
- ۲- برای استفاده از امتیازات این ضمانتنامه شما باید مدارک و مستند در خصوص خرید این دستگاه و اینکه بر اساس دستورالعمل های دفترچه راهنما مورد استفاده قرار گرفته است، ارائه کنید.
- ۳- این ضمانت نامه باعث تاثیر قرار گرفتن حقوق مدون و اجتماعی شما نمی باشد و نمایندگی شرکت مسئولیتی در قبال مواردی که در خصوص استفاده این کالا در دفترچه راهنمای آن قید نشده است را ندارد

