

# دفترچه راهنمای فارسی

خواهشمند است قبل از استفاده از این دستگاه  
دفترچه راهنما را به دقت مطالعه نمایید.



جاروبرقی دوسلدورف

Dusseldorf Series  
2500 W



**PAKSHOMA**

## فهرست

- ۱..... دستورالعمل های ایمنی.....
- ۵..... جاروبرقی شما .....
- ۶..... کیف لوازم جانبی .....
- ۷..... مراحل قبل از به کارگیری دستگاه برای نخستین بار .....
- ۷..... روشن و خاموش کردن .....
- ۷..... کنترل میزان مکش .....
- ۸..... روش جارو کردن .....
- ۸..... جارو کردن با لوازم جانبی دستگاه .....
- ۷..... پس از استفاده از دستگاه .....
- ۸..... تعویض فیلتر .....
- ۹..... تعویض کیسه جاروبرقی .....
- ۱۰..... فیلتر محافظ موتور .....
- ۱۰..... فیلتر هوای خروجی .....
- ۱۱..... نگهداری از دستگاه .....
- ۱۲..... موارد قابل توجه مربوط به گارانتی محصول .....
- ۱۲..... باز یافت .....

### خریدار محترم:

از شما برای انتخاب جاروبرقی متشکریم. برای اطمینان از حصول بهترین نتیجه از جاروبرقی جدیدتان، لطفا کمی وقت بگذارید و تمام دستورالعمل های ساده این راهنما را بخوانید.

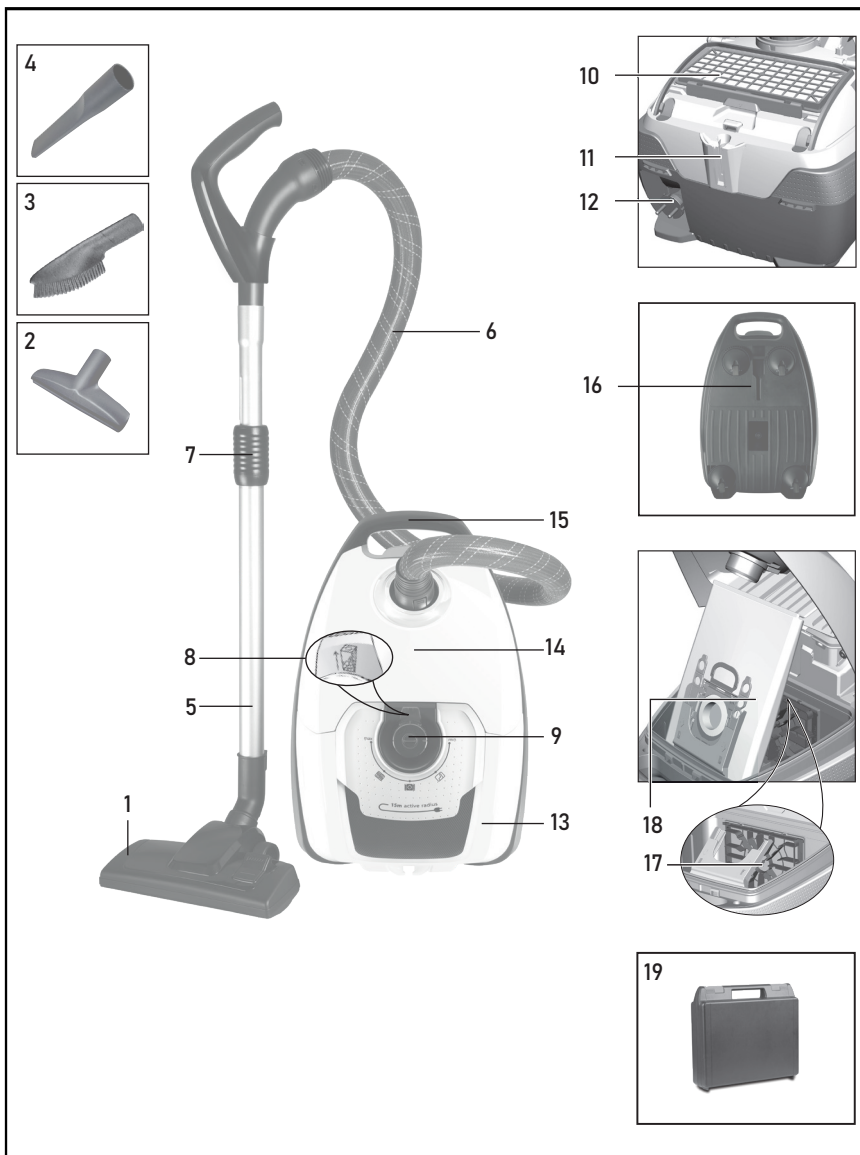
## دستورالعمل های ایمنی

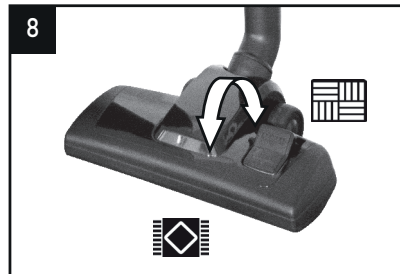
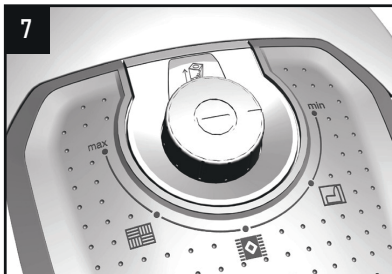
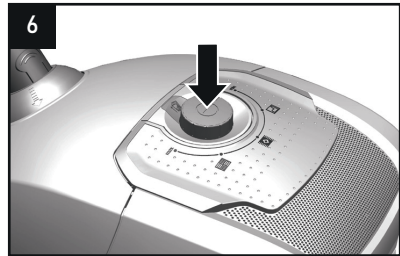
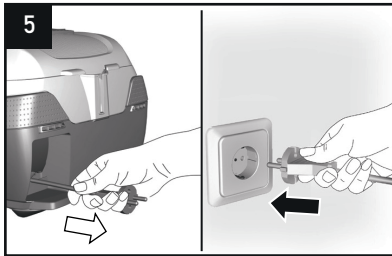
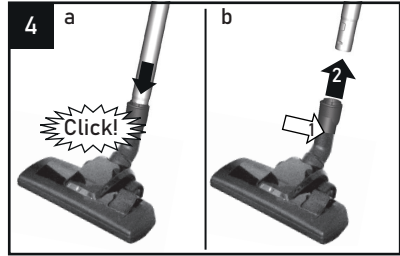
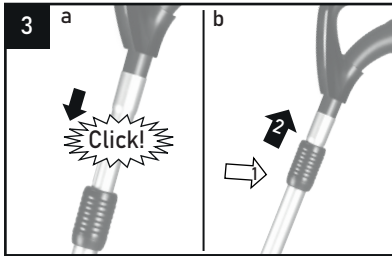
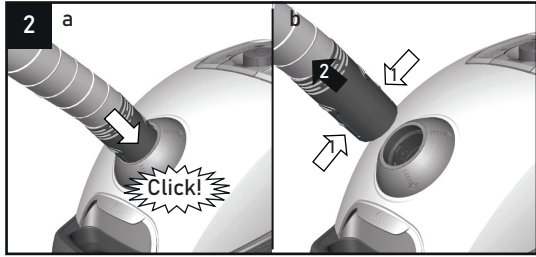
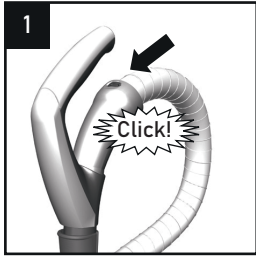
---

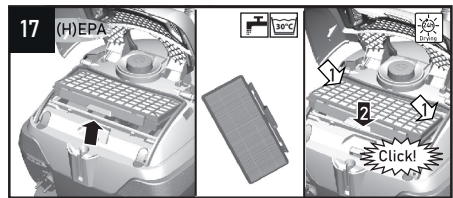
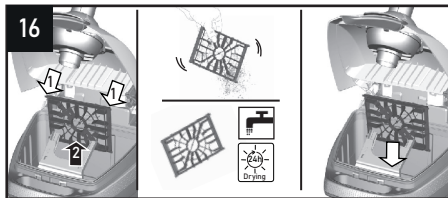
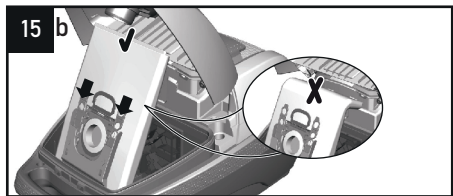
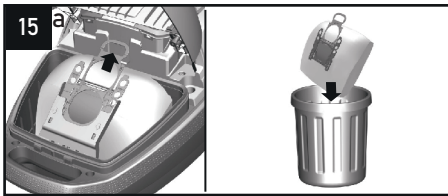
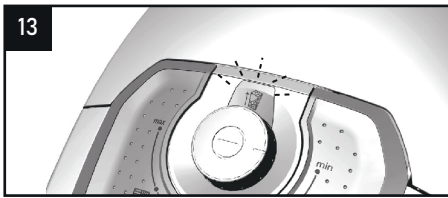
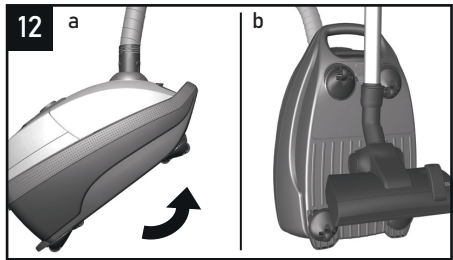
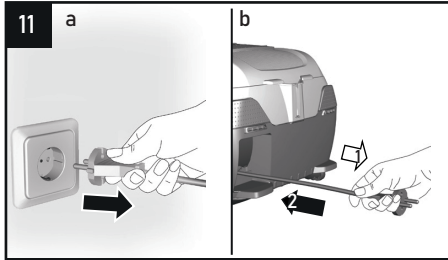
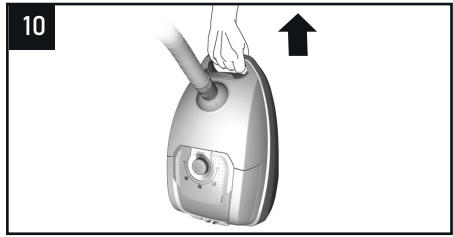
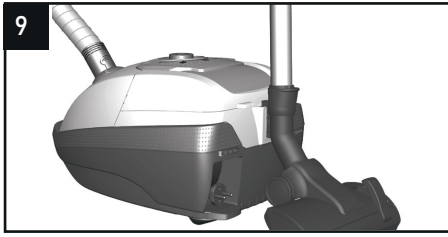
. این وسیله برای استفاده توسط افراد (از جمله کودکان) با کم توانی جسمی، حسی یا ذهنی یا افراد بی تجربه و ناآگاه در نظر گرفته نشده است. مگر اینکه نظارت بر این افراد یا ارائه دستورالعمل استفاده از وسیله، توسط سرپرست مسئول ایمنی آنها انجام گیرد.

. توصیه می شود کودکان تحت و سرپرستی باشند تا اطمینان حاصل شود که با وسیله بازی نمی کنند.

. اگر کابل تغذیه صدمه ببیند برای جلوگیری از خطر باید توسط سازنده یا نمایندگی مجاز یا شخص دارای صلاحیت مشابه تعویض گردد.







انواع مدل‌های این سری از محصولات جاروبرقی در این دفترچه راهنما توصیف شده است، بنابراین ممکن است برخی تجهیزات و عملکردهای تشریح شده با مدل شما سازگار نباشد. فقط از لوازم جانبی اصل، که با هدف دستیابی به بهترین نتیجه به خصوص برای جاروبرقی شما طراحی شده است، استفاده کنید. لطفاً از دفترچه راهنما برای استفاده و مراجعات بعدی به خوبی نگه داری کنید. در صورت تحویل دادن دستگاه جاروبرقی به شخص ثالث، لطفاً این دفترچه راهنما را نیز تحویل بدهید.

---

## جاروبرقی شما

- ۱- سری قابل تنظیم کف ( برای عملکردهای مشابه ، ممکن است ظاهر سری با تصویر متفاوت باشد)
- ۲- سری مخصوص پرده
- ۳- برس حرفه ای مخصوص مبلمان
- ۴-نازل گوشه (بلند)
- ۵-لوله تلسکوپی
- ۶- لوله خرطومی
- ۷- تنظیم کننده لوله تلسکوپی
- ۸- چراغ نشانگر زمان تعویض کیسه جاروبرقی
- ۹- ولوم تنظیم قدرت و سوئیچ روشن / خاموش
- ۱۰- فیلتر هوای خروجی
- ۱۱- نگهدارنده مجموعه لوله و شلنگ و سری جارو
- ۱۲- کابل برق
- ۱۳- درپوش عقب
- ۱۴- درپوش محفظه کیسه جاروبرقی
- ۱۵-دستگیره حمل و نقل
- ۱۶- پایه نگهدارنده مجموعه لوله و شلنگ و سری جارو در وضعیت عمودی(واقع در زیر دستگاه)
- ۱۷- فیلتر محافظ موتور
- ۱۸- کیسه جاروبرقی
- ۱۹-کیف لوازم جانبی

### شامل :

- بسته کیسه یکبار مصرف جاروبرقی
- سری مخصوص رومبلی و پرده برای جارو کردن چهارچوب پنجره ها، کمدها، قرنیز ها و غیره
- برس حرفه ای مخصوص مبلمان برای جارو کردن سطوح بزرگ مبلمان که نیاز به نگهداری خاص دارند، قاب عکس، کتاب و غیره
- سری مخصوص درز و شکاف برای جارو کردن شکاف ها، گوشه ها و غیره



### لطفا توجه نمایید

دستگاه شما یک جاروبرقی بسیار کارآمد است که وقتی همراه با کیسه با کیفیت بالا استفاده شود، امکان دستیابی به بهترین نتیجه را فراهم می آورد. توصیه می کنیم فقط از کیسه های جاروبرقی اصل استفاده کنید و فقط با استفاده از کیسه جاروبرقی با کیفیت بالا می توانید اطمینان یابید که جاروبرقی شما در کلاس بهره وری انرژی، قدرت مکش و ظرفیت نگه داری گرد و غبار مندرج در برچسب انرژی کار می کند.

استفاده از کیسه های جاروبرقی با کیفیت پایین می تواند بر طول عمر و عملکرد دستگاه شما اثر منفی داشته و به آن آسیب برساند. ضمانت نامه دستگاه شامل این قبیل آسیب ها نمی شود.



## مراحل قبل از به کارگیری دستگاه برای نخستین بار

### شکل ۱

• کوپلینگ لوله خرطومی را روی نازل لوله خرطومی فشار دهید تا در محل خود قفل شود.

### شکل ۲

a. قطعه رابط لوله خرطومی را تا جا افتادن در محل خود در سوراخ مکش هوای روی درپوش فشار دهید.  
b. برای جدا کردن لوله خرطومی، دو زبانه را هم زمان فشار دهید و شیلنگ را بیرون بکشید.

### شکل ۳

a. دسته را تا هنگام قفل شدن در محل خود، در داخل لوله تلسکوپی فشار دهید.  
b. برای آزاد کردن اتصال، با کمی فشار لوله تلسکوپی را بیرون بکشید.

### شکل ۴

a. لوله تلسکوپی را تا هنگام قفل شدن در محل خود، در داخل قطعه اتصال لوله به سری تمیز کننده کف زمین، فشار دهید.  
b. برای آزاد کردن اتصال، با کمی فشار لوله تلسکوپی را بیرون بکشید.

### شکل ۵

• دوشاخه را در دست بگیرید و سیم برق را به اندازه مورد نیاز بیرون بکشید، سپس دوشاخه را به پریز برق وصل کنید.  
در صورت استفاده بیشتر از ۳۰ دقیقه از دستگاه، سیم برق را به طور کامل بیرون بکشید. تا از خطر گرم شدن بیش از حد و آسیب‌های بعدی جلوگیری شود.

### توجه:

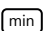
لطفا کابل برق را بیش از اندازه تعیین شده روی کابل، بیرون نکشید.


### شکل ۶ روشن و خاموش کردن

• برای روشن یا خاموش کردن جاروبرقی ولوم تنظیم را فشار دهید.


### شکل ۷ کنترل میزان مکش

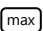
ولوم تنظیم را برای تعیین قدرت مکش مورد نیاز بچرخانید.

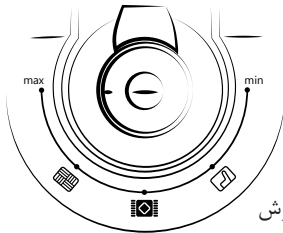
 برای جارو کردن پرده و پارچه های لطیف

 برای جارو کردن پارچه مبلمان و کوسن

 برای جارو کردن قالیچه‌های لطیف و جارو کردن روزمره

 برای جارو کردن کفپوش‌های سخت

 برای جارو کردن زمین سخت و قالیچه‌های خیلی کثیف و فرش



### احتیاط :

سری های مخصوص کف زمین، بسته به نوع سطوح سخت (به عنوان مثال، سطوح زبر، موزائیک خشتی) در معرض مقداری سایش هستند. در نتیجه شما باید با فواصل منظم قسمت زیرین سری کف را کنترل کنید. ساییدگی قسمت زبری سری های کف باعث ایجاد لبه های تیزی می شود که می تواند به کفپوش های حساس مثل پارکت یا لینولئوم، آسیب برساند. شرکت هیچ مسئولیتی را در قبال آسیب های ناشی از به کارگیری سری های کف فرسوده نمی پذیرد.

### شکل ۸

سری کف قابل تنظیم را روی یکی از حالت های زیر قرار دهید:

- قالیچه و کف
- کفپوش سخت/پارکت

### شکل ۹

• چنانچه می خواهید جارو کردن را برای مدت کوتاهی متوقف کنید، می توانید از نگهدارنده لوله واقع در پشت جاروبرقی استفاده کنید.

• پس از خاموش کردن دستگاه، گیره روی سری کف را داخل شیار قسمت عقب جاروبرقی قرار دهید.

### شکل ۱۰

برای حمل و نقل، می توانید دستگاه را با استفاده از دسته روی بدنه آن حمل کنید.

## پس از استفاده از دستگاه

### شکل ۱۱

a دو شاخه را از پریز برق خارج کنید .

b سیم برق را کمی بکشید و سپس رها کنید (سیم به صورت خودکار جمع می شود).

## شکل ۱۲

- a. برای کنار گذاشتن یا حمل جاروبرقی، می‌توانید از پایه نگهدارنده لوله در وضعیت عمودی که زیر دستگاه قرار گرفته است، استفاده کنید.
- b. دستگاه را به صورت عمودی روی قسمت انتهایی آن قرار دهید. گیره روی سری مخصوص کف را در داخل شیار موجود در قسمت زیر جاروبرقی قرار دهید.

## تعویض کیسه جاروبرقی

### احتیاط:

همیشه قبل از تعویض کیسه جاروبرقی دستگاه را خاموش کنید.

## شکل ۱۳

- چنانچه در حالت انتخاب حداکثر توان مکش و عدم قرارگیری سری تمیز بر روی زمین، چراغ نمایشگر زمان تعویض کیسه جارو برقی به صورت دائم روشن می‌ماند، کیسه جاروبرقی باید تعویض شود، حتی اگر به طور کامل پر نشده باشد. در این حالت، به دلیل نوع گرد و خاک مکش شده، کیسه باید تعویض شود. سری لوله مکش و لوله خرطومی نباید مسدود باشند، حتی اگر باعث فعال شدن نمایشگر تعویض کیسه جاروبرقی نشوند.

## شکل ۱۴

- با جابه جا کردن دستگیره در جهت پیکان درپوش را باز کنید.

## شکل ۱۵

- a. کیسه را با کشیدن زبانه قفل کننده ببندید و آن را بیرون بیاورید.
- b. کیسه جاروبرقی جدید را روی نگهدارنده فشار دهید تا در محل خود جا بیفتد. هنگام انجام این کار، کیسه را مانند زمانی که از بسته بندی خارج کرده اید، تا شده رها کنید. کیسه را پیچ و تاب ندهید یا تا نکنید، و مراقب باشید هنگام بستن درپوش گیر نکنند.

### احتیاط:

درپوش تنها در صورتی بسته می‌شود که کیسه جاروبرقی به شکل صحیح قرار گرفته باشد.

## فیلتر محافظ موتور

فیلتر محافظ موتور از موتور جاروبرقی شما محافظت می کند و باعث افزایش طول عمر آن می شود.

### احتیاط:

همیشه قبل از تعویض فیلتر دستگاه را خاموش نمایید.

## شکل ۱۶

- درپوش محفظه کیسه جاروبرقی را باز کنید.
- با فشار دادن گیره های کناری، فیلتر محافظ موتور را آزاد کنید و آن را در جهت پیکان بیرون بکشید.
- فیلتر محافظ موتور را بتکانید و خاک آن را بگیرید.
- در صورتی که فیلتر محافظ موتور خیلی کثیف باشد، باید آن را با آب بشوئید.
- جهت خشک شدن کامل می باست فیلتر را پس از شستشو ۲۴ ساعت کنار بگذارید.
- پس از خشک شدن، فیلتر محافظ موتور را داخل جاروبرقی قرار دهید و آن را در محل خود ثابت کنید. درپوش محفظه کیسه جاروبرقی را ببندید.

### احتیاط:

جارو نباید بدون فیلتر محافظ موتور کار کند.

## فیلتر هوای خروجی

فیلتر هوای خروجی باید حداقل سالی یکبار تمیز یا تعویض شود.

## شکل ۱۷

- برای باز کردن درپوش آن را کمی به عقب بکشید.
- ضامن قفل کننده را در جهت فلش فشار دهید تا فیلتر هوا آزاد شود و آن را از داخل دستگاه خارج نمایید.
- فیلتر را تکان دهید و آن را زیر آب بشوئید.
- فیلتر را می توانید در ماشین لباسشویی نیز با دمای حداکثر ۳۰ با استفاده از یک برنامه شستشوی ملایم و کمترین دور چرخش بشوئید.

## تمیز کردن فیلتر هوای خروجی هوا

فیلتر هوا به نحوی طراحی شده است که در صورت استفاده از دستگاه برای مصارف خانگی، نیاز به تعویض ندارد. برای تضمین عملکرد بهینه جاروبرقی، فیلتر هوا باید سالی یک بار شسته شود. عملکرد فیلتر حتی در صورت تغییر رنگ سطح آن، سالم باقی می ماند.

- وقتی فیلتر هپا کاملاً خشک شد (حداقل ۲۴ ساعت)، آن را در جارو برقی قرار دهید و در محل خود ثابت کنید.
- درپوش عقب را ببندید.
- پس از جارو کردن ذرات گرد و خاک ریز (مثل سنگ گچ، سیمان، و غیره)، فیلتر محافظ موتور را بتکانید تا تمیز شود یا، در صورت نیاز فیلتر محافظ موتور و فیلتر هوای خروجی را تعویض کنید.

#### نکته:

برای محافظت از سایر لباس ها، فیلتر را درون کیسه شستشو قرار دهید.

### نگهداری از دستگاه

- همیشه قبل از تمیز کردن جاروبرقی، دستگاه را خاموش کنید و سیم آن را از پریز برق خارج نمایید. بدنه جارو برقی و لوازم پلاستیکی آن را می توان با استفاده از تمیز کننده های عادی مواد پلاستیکی، تمیز کرد.
- از مواد ساینده، محلول شیشه شوی یا مواد شوینده استفاده نکنید.
- هرگز جاروبرقی را در آب فرو نبرید.
- محفظه گرد و خاک دستگاه را می توان در صورت لزوم، با استفاده از یک جاروبرقی دیگر یا تنها با استفاده از پارچه خشک و یا یک برس غبار روب تمیز کرد.
- هرگز برای جابجا کردن و همچنین در حین استفاده از دستگاه آن را از شیلنگ خرطومی نکشید.

## موارد قابل توجه مربوط به گارانتی محصول

- توجه: خریدار گرامی در صورتی که ضمانت نامه در زمان خرید توسط فروشنده مهر و امضا شود و ظرف مدت ۱۵ روز از تاریخ خرید به آدرس پستی شرکت ارسال شود، دستگاه به مدت ۲۴ ماه ضمانت می شود و در غیر این صورت دستگاه مشمول ضمانت نمی شود.
- مشتری موظف است از سلامت ظاهری دستگاه خود (خط و خش و ضرب دیدگی بدنه و اجزای ظاهری) به هنگام تحویل از فروشنده اطمینان حاصل نماید زیرا شرکت پاک سرویس هیچ گونه تعهدی جهت سلامت ظاهری دستگاه پس از تحویل گرفتن محصول از فروشگاه را ندارد.
- لطفاً کارت گارانتی تا پایان مدت ضمانت نگهداری شود.
- دستگاه هایی که نیاز به تعمیر دارند باید به همراه کارت گارانتی به تعمیرگاه فرستاده شود.

## مواردی که موجب نقض گارانتی می شود عبارتند از:

- (۱) سهل انگاری و حمل نادرست
- (۲) استفاده غیراصولی و عدم رعایت دستورالعمل های ذکر شده در دفترچه راهنما محصول
- (۳) در صورتی که هرگونه واگذاری به غیر بدون هماهنگی با مرکز خدمات مشتریان صورت گیرد ضمانت نامه را از درجه اعتبار ساقط می نماید.

## گواهی ضمانت محصول

واحد خدمات پس از فروش این شرکت تعمیر یا جاگزینی قطعات را به صورت رایگان در طی مدت ضمانت انجام خواهد داد.

برای استفاده از امتیازات این ضمانت نامه شما باید مدارک و مستند در خصوص خرید این دستگاه و اینکه بر اساس دستورالعمل های دفترچه راهنما مورد استفاده قرار گرفته است، ارائه کنید.

این ضمانت نامه باعث تاثیر قرار گرفتن حقوق مدون و اجتماعی شما نمی باشد و نمایندگی شرکت مسئولیتی در قبال مواردی که در خصوص استفاده این کالا در دفترچه راهنمای آن قید نشده است، ندارد.

## بازیافت



پس از پایان عمر مفید دستگاه، نباید بعنوان زباله شهری در دسترس قرار گیرد. جاروبرقی به مرکز جمع آوری زباله های متفاوت ویژه محلی و یا مراکز ارائه خدمات ویژه برده شود.

دفع جداگانه لوازم خانگی از عواقب منفی احتمالی برای محیط زیست و سلامت ناشی از دفع نامناسب، جلوگیری می نماید و این امکان را میدهد تا مواد تشکیل دهنده، جهت صرفه جویی میزان قابل توجه انرژی و منابع، بازیابی گردد.

با ضمانت  
پاک پرویس  
۱۶۰۸